

Facultade de Ciencias

Económicas e

Empresariais

Informes de coordinación

das titulacións

Curso 2021-2022

0. INTRODUCCIÓN	3
I. INFORME DE COORDINACIÓN DO GRAO EN ADMINISTRACIÓN E DIRECCIÓN DE EMPRESAS.....	4
I.1. INFORMACIÓN XERAL	4
I.2. COORDINACIÓN.....	4
I.3. ACCIÓNS DE COORDINACIÓN.....	4
II. INFORME DE COORDINACIÓN DO GRAO EN ECONOMÍA.....	12
II.1. INFORMACIÓN XERAL	12
II.2. COORDINACIÓN.....	12
II.3. ACCIÓNS DE COORDINACIÓN.....	12
III. INFORME DE COORDINACIÓN DO MÁSTER EN ADMINISTRACIÓN INTEGRADA DE EMPRESAS Y RESPONSABILIDAD SOCIAL CORPORATIVA (MAiE).....	18
III.1. INFORMACIÓN GENERAL	18
III.2. COORDINACIÓN.....	47
III. 3. CONCLUSIONES	52
IV. INFORME DE COORDINACIÓN DO MASTER EN ECONOMÍA.....	53
IV.1. ESTRUCTURA E MATRÍCULA.....	53
IV.2. COORDINACIÓN	55
IV.3 ORGANIZACIÓN DA DOCENCIA	56
V. INFORME DE COORDINACIÓN DO MASTER EN FINANZAS.....	60
V.1. INFORMACIÓN GENERAL	60
V.2. DOCENCIA	62
V.3. COORDINADORES Y ACCIONES DE COORDINACIÓN.....	64
V.4. CONCLUSIONES.....	71
VI. INFORME DE COORDINACIÓN DEL MÁSTER EN TÉCNICAS ESTADÍSTICAS.....	72
VI.1. ESTRUCTURA Y MATRÍCULA.....	72
VI.2. COORDINACIÓN	74
VI.3. ORGANIZACIÓN DE LA DOCENCIA.....	75
VI.4. TRABAJO FIN DE MÁSTER – PRÁCTICAS CURRICULARES.....	76
VII. INFORME DE COORDINACIÓN DEL MÁSTER EN EN XESTIÓN DO DESENVOLVEMENTO SOSTIBLE.....	85
VII. 1. ESTRUCTURA	85
VII.2. DOCENCIA	86
VII.3. ACCIONES DE COORDINACIÓN HORIZONTAL Y VERTICAL	88

0. INTRODUCCIÓN

As accións de coordinación son de gran importancia no desenvolvemento das actividades da Facultade e na consecución dos obxectivos de calidade.

Baixo a persoa encargada da coordinación de calidade da FCEE, enmárcase a coordinación das distintas titulacións que se imparten na Facultade:

- Grao en Administración e Dirección de Empresas (GADE).
- Grao en Economía (GECO).
- Máster en Administración Integrada de Empresas e Responsabilidade Social Corporativa (MAiE).
- Máster en Economía.
- Máster en Finanzas.
- Máster en Técnicas Estatísticas (MTE).
- Máster en Xestión do Desenvolvemento Sostible (MXDS).

Cada titulación é coordinada por unha persoa distinta nomeada en Xunta de Facultade. Na actualidade, ocupan eses cargos:

- María Jesús López Míguens: GADE.
- Consuelo Pazó Martínez: GECO.
- Tony Crespo Franco – MAiE.
- Eduardo Giménez Fernández – Máster en Economía.
- Francisco Rodríguez de Prado – Máster en Finanzas.
- Javier Roca Pardiñas – MTE.
- Pilar Piñeiro García – MXDS.

A continuación, recóllense os informes de coordinación de cada unha destas titulacións.

I. INFORME DE COORDINACIÓN DO GRAO EN ADMINISTRACIÓN E DIRECCIÓN DE EMPRESAS

I.1. INFORMACIÓN XERAL

Denominación do título	GRAO EN ADMINISTRACIÓN E DIRECCIÓN DE EMPRESAS
Centro no que se imparte	Facultade de Ciencias Económicas e Empresariais
Curso	2021-2022

I.2. COORDINACIÓN

Coordinación de titulación	M ^a Jesús López Miguens
Equipo coordinador do curso	1º 1c: Leticia Lorenzo Picado (leticialorenzo@uvigo.es) 1º 2c: Juan Carlos Surís Regueiro (jsuris@uvigo.es) 2º Xulia González Cerdeira (xgzlez@uvigo.es) 3º Mercedes Vila Alonso (mvila@uvigo.es) 4º María Silvia Ruiz Blanco (sblanco@uvigo.es)

I.3. ACCIÓNS DE COORDINACIÓN

Tres son as figuras que participaron dun xeito directo na coordinación da titulación do grado en ADE no curso académico 2021-22 e que configuran o equipo de coordinación: os/as coordinadores/as de materia, os/as coordinadores/as de curso e a coordinadora de titulación. Esta última, informa ao equipo decanal do resultado das actuacións de coordinación levadas a cabo en cada momento.

Entre as funcións que ten encomendadas o equipo de coordinación destacan: (1) A elaboración das guías docentes do curso, (2) a planificación da carga de traballo do alumnado, a través da preparación de cronogramas para cada curso, (3) a colaboración co decanato na coordinación dos horarios das distintas materias -se isto se aproba na Comisión Permanente do centro-, e (4) a comunicación bidireccional entre o profesorado e a dirección do centro en relación a comentarios, suxerencias e/ou peticións que afectan á docencia; ou a comunicación entre o alumnado e o profesorado que se materializa sobre todo en suxestións ou queixas da docencia recibida así como en xustificación de faltas de asistencia á clase, entre outras cuestións.

A continuación, móstrase o detalle das principais actuacións de coordinación desenvolvidas no curso académico 2021/22 en aras de mellorar a calidade na planificación, organización e desempeño do proceso de ensino-aprendizaxe.

a.- Guías docentes

A elaboración das guías docentes do curso para cada materia da titulación é competencia do/a coordinador/a da materia que a consensúa co profesorado encargado da súa impartición, atendendo aos criterios establecidos. Esta labor de coordinación esixe chegar a acordos para cada materia non so a nivel de centro, senón con aqueles centros da Universidade de Vigo que imparten o grado en Administración e Dirección de Empresas. A saber, a Facultade de Ciencias Empresariais e Turismo de Ourense e o IESIDE. Deste xeito, garántese que as guías docentes das distintas materias son comúns aos tres centros, establecendo particularidades se as circunstancias o requiren.

Posteriormente, as guías docentes de todas as materias de todos os cursos da titulación foron revisadas nun primeiro momento pola coordinadora de titulación e, posteriormente pola Vicedecana de Calidade do centro, tomando como referencia a memoria da titulación aprobada pola ACSUG e as instrucións enviadas pola Área de Calidade e o Decanato. A principal diferenza respecto ao curso pasado é a indicación

relativa ao mantemento do Plano de Continxencias nas materias que o contemplaron no curso anterior e a elaboración deste apartado para as guías de nova creación, considerando un escenario alternativo de semipresencialidade. O resto de indicacións mantéñense respecto ao curso anterior. Por exemplo, a publicación das guías en alomenos dous idiomas con idéntico contido; (3) a referencia ao sitio web da facultade para coñecer as datas oficiais dos exames; (4) o dereito do alumnado a ser avaliado baixo un sistema de avaliación continua ou cunha proba global, nas convocatorias ordinaria e extraordinaria. Na convocatoria de fin de carreira, recollerase que o alumnado poderá ser avaliado a través dunha proba global; (5) a indicación de cales das referencias conforman a bibliografía básica e cales a complementaria e, (6) o emprego dunha linguaxe inclusiva na guía.

Estas guías foron finalmente aprobadas pola Xunta de Facultade.

b.- Organización e seguimento da docencia

A coordinación do curso devolveuse atendendo ás directrices de coordinación aprobadas pola Xunta de Facultade do centro o 17 de decembro de 2020.

Deste xeito, ao finalizar cada cuadrimestre, os/as coordinadores/as de curso enviaron un cuestionario aos/ás coordinadores/as de materia con docencia no cuadrimestre a avaliar, co fin de facer o seguimento da docencia e coñecer as particularidades do seu desenvolvemento.

O cuestionario estrutúrase en 4 apartados, os 3 primeiros de resposta suxerida, no que se avalían un conxunto de indicadores nunha escala cualitativa e, o cuarto, de resposta libre. En particular, no primeiro, se analiza a experiencia docente a través da medición do desenvolvemento das sesións teóricas e prácticas, da relación do profesorado co alumnado nas clases e titorías así como dos resultados das probas parciais establecidas baixo a modalidade de avaliación continua. No segundo apartado, solicítase información en relación á asistencia ás clases por parte do alumnado, comparándoa tamén coa do curso anterior. No terceiro, búscase coñecer

o rendemento do alumnado na avaliación continua respecto ao curso precedente. Por último, o cuestionario contén un apartado de “Outros comentarios” para incorporar as aclaracións e particularidades que o profesorado considere oportuno realizar en relación ao desenvolvemento do cuadrimestre.

A partir da análise dos resultados recolleitos a través do cuestionario anterior, os/as coordinadores/as de curso elaboraron un informe provisional. No caso de primeiro cuadrimestre en xaneiro e no segundo en xullo. A continuación, convocaron unha reunión de coordinación cos coordinadores de materia de ambos cuadrimestres para someter este informe a aprobación e reflexionar sobre a evolución do curso. Como consecuencia da reunión, recolléronse comentarios e suxestións que se incorporaron ao informe final de cada curso, os cales foron remitidos á coordinadora da titulación.

Coa información recibida, a coordinadora de titulación elaborou un informe provisional que foi valorado e completado coas propostas realizadas nas reunións que tiveron lugar cos/as coordinadores/as do curso en ambos cuadrimestres. Posteriormente, os informes aprobados foron remitidos ao Vicedecanato de Calidade para a súa supervisión, análise, comunicación ao resto do equipo decanal e a integración no Sistema Interno de Garantía de Calidade.

Nas seguintes liñas, preséntanse os principais resultados que se extraen dos cuestionarios cumprimentados polo/as coordinadores/as de cada materia en ambos cuadrimestres. Estrutúrase a información segundo os apartados do cuestionario descritos, incorporando ao cuarto, as consideracións que se derivan das reunións de coordinación mantidas no curso:

- I. No primeiro apartado, en xeral, a actividade docente foi considerada maioritariamente como boa en ambos cuadrimestres (nunha escala de 5 puntos, que vai desde moi mala a moi boa). En detalle, o desenvolvemento das sesións teóricas cualificouse como bo na maioría das materias de ambos cuadrimestres. No que respecta ás sesións prácticas, esta cualificación tamén

foi maioritaria en ambos cuadrimestres, con todo, hai un maior número de materias no segundo cuadrimestre que a avalían como moi boa.

No que respecta á relación entre o alumnado e o profesorado nas clases, esta cualifícase como boa na maioría das materias, habendo no segundo cuadrimestre unha maior homoxeneidade entre a valoración de boa e moi boa. Pola súa banda, as titorías virtuais, no caso de proceder, foron consideradas como boas e moi boas.

En canto á consideración do profesorado respecto ao desenvolvemento das probas parciais (en caso de haber), en xeral, no primeiro cuadrimestre, a valoración é mala ou regular nos cursos inferiores, mentres que nos cursos superiores esta puntuación atópase na maioría de materias entre boa e moi boa. No segundo cuadrimestre, as puntuacións considéranse maioritariamente como boas para todos os cursos, a excepción de terceiro, que o cualifica entre regular e boa.

- II. En relación ao segundo apartado, a asistencia do alumnado ás aulas físicas foi avaliada como media e alta pola maioría das materias. Ao considerar a asistencia ao Campus Virtual, a práctica totalidade de coordinadores/as non responden á pregunta, por non proceder.

- III. No terceiro apartado, ao valorar os resultados obtidos nas probas de avaliación continua desenvolvidas ao longo do curso en relación a cursos anteriores, existe diferenza entre cuadrimestres. No primeiro, as valoracións atópanse entre semellantes e mellores mentres que no segundo cuadrimestre a maioría cualifícanos de semellantes.

- IV. Da análise do cuarto apartado do cuestionario e dos comentarios das reunións extráense, como principais consideracións:

- a. Descompensación de grupos. En ambos cuatrimestres aprécianse por parte do profesorado descompensacións tanto entre os grupos de mañá e de tarde como entre os grupos teóricos e prácticos. Solicítase maior homoxeneidade no número de estudantes asignado a cada grupo.
- b. Horarios. No primeiro cuatrimestre preocupa: (1) a non consideración das necesidades e incompatibilidades do profesorado no desenvolvemento da normativa para a elaboración dos horarios do curso, (2) a non participación do profesorado na elaboración dos horarios, (3) o número de semanas de docencia efectiva insuficiente no cuatrimestre e (4) o solapamento nunha mesma franxa horaria de ata 4 sesións prácticas da mesma materia.
- Solicítase que se considere a participación do profesorado nas diferentes etapas da elaboración dos horarios, que estes se flexibilicen segundo o curso e materia atendendo a criterios académicos e a ampliación do número de semanas de docencia efectiva por cuatrimestre.
- c. Asignación dos espazos para as sesións prácticas. No primeiro cuatrimestre considérase que a AILA non é axeitada para impartir prácticas e solicítase que as aulas informáticas se poñan a disposición.
- d. Motivación e asistencia/absentismo nas aulas por parte do estudantado. A percepción do profesorado varía segundo os cuatrimestres. No primeiro pónense de manifesto a existencia de desmotivación, a falta de asistencia ás clases e as posibles secuelas que o illamento derivado da pandemia podía estar a afectar no proceso de ensino-aprendizaxe do estudantado. Pola súa banda, no segundo cuatrimestre, percibiuse unha maior motivación do estudantado, considerando que a asistencia ás aulas foi en descenso a medida que avanzaba o cuatrimestre.

- e. Carencias nos estudantes de primeiro. O profesorado do segundo cuadrimestre volve a referir carencias no alumnado que accede á titulación en relación á interpretación de gráficos/datos, redacción, expresión, argumentación,....
Solicítase trasladar esta consideración aos responsables do deseño curricular do bacharelato.
- f. Honestidade. No segundo cuadrimestre preocupa o posible uso da tecnoloxía por parte dos estudantes para copiar nos exames, realizar as probas parciais ou elaborar o TFG.
Solicítase que o Decanato estude este problema e aporte solucións. Suxírese a elaboración dun catálogo de comportamentos deshonestos dos estudantes e das correspondentes sancións así como a posta en coñecemento deste catálogo a todo o colectivo universitario da Facultade e, en particular, aos estudantes de primeiro curso, nas charlas de benvida deste colectivo. Tamén se solicita que o Decanato redacte un documento no que se recollan recomendacións/normas para realizar os exames na Facultade. Estas poden ser similares ás que se contemplan nas probas da ABAU, coñecidas polo alumnado de novo ingreso (os móbiles deben estar apagados, na mochila e lonxe do posto do exame; non está permitido o uso de ningún tipo de reloxo, no seu caso o profesorado proxectará a hora na pantalla e dará avisos do tempo transcorrido/restante; ...)
- g. Cambio nas datas oficiais dos exames. No segundo cuadrimestre percíbese un incremento do número de estudantes que solicitan unha data alternativa á oficial para a realización dos exames.
Solicítase que o Decanato xestione estas solicitudes de cambio co fin de evitar agravios comparativos entre o alumnado.
- h. Cuestionario de coordinación. No segundo cuadrimestre solicítase modificar o cuestionario que se está a empregar como base para a coordinación. Algúns comentarios consideran a supresión da

pregunta relativa á asistencia a través do campus Remoto e a diferenciación entre a asistencia ás clases teóricas e prácticas; a modificación da pregunta sobre as titorías virtuais limitando a pregunta ás titorías e (3) a incorporación de dúas preguntas, unha sobre a adecuación do espazo respecto ao número de estudantes e outra en relación aos medios técnicos dispoñibles na aula e o seu correcto ou non funcionamento.

Con todo, considérase que esta cuestión debe ser tratada con maior profundidade antes de remitir os cuestionarios do primeiro cuadrimestre do seguinte curso partindo de coñecer, en primeiro lugar, as necesidades de información.

II. INFORME DE COORDINACIÓN DO GRAO EN ECONOMÍA

II.1. INFORMACIÓN XERAL

Denominación del título	GRADO EN ECONOMÍA
Centro donde se imparte	Facultad de Ciencias Económicas y Empresariales
Curso de implantación	2009-2010

II.2. COORDINACIÓN

Coordinadora de la titulación	M ^a Consuelo Pazó Martínez	cpazo@uvigo.es	
Coordinadores de curso	1 ^º	Javier Roca Pardiñas Celia Rodríguez Campos	roca@uvigo.es mcrdiguez@uvigo.es
	2 ^º	Carmen Vázquez Pampín	cvazquez@uvigo.es
	3 ^º	Begoña Álvarez García	alvarez@uvigo.es
	4 ^º	Jose Francisco Teixeira	teixeira@uvigo.es

II.3. ACCIÓNS DE COORDINACIÓN

A lo largo del curso se realizaron diversas acciones de coordinación.

Los coordinadores de curso facilitaron la comunicación entre la dirección del centro, los profesores y los alumnos. Para ello elaboraron un informe de coordinación en cada cuatrimestre sintetizando la información sobre el desarrollo del curso proporcionada por los docentes a partir de una encuesta.

También convocaron reuniones de coordinación por curso y cuatrimestre en las que se ratificaron los informes y los docentes valoraron el desarrollo del curso y plantearon sugerencias de diverso tipo con el objetivo de mejorar el desarrollo de la docencia. Los informes de cada curso y las actas de las reuniones de coordinación aparecen recogidos en el anexo de este informe.

A través de reuniones de los coordinadores de curso con la coordinadora de titulación se pusieron en común las experiencias de los diversos cursos y se trasladaron las sugerencias presentadas.

a. Valoración del desarrollo de la actividad docente.

El curso se desarrolló con bastante normalidad con docencia totalmente presencial, si bien condicionada por la persistencia del empleo de mascarillas y por la utilización de las aulas al 50% de su capacidad para mantener la distancia de seguridad entre estudiantes. Ello provocó que en cada curso el reparto de estudiantes entre grupos prácticos tuviese que ajustarse a la capacidad de las aulas asignadas al curso, con frecuencia de tamaño diverso. En consecuencia, el reparto de estudiantes entre grupos prácticos fue asimétrico.

En algunos casos hubo estudiantes que no pudieron realizar los exámenes (parciales o finales) en las fechas previstas por estar afectados por covid, En esos casos se repitieron sin problemas las pruebas en días posteriores.

Las mayores dificultades para el desarrollo de la docencia fueron en algunos cursos la baja participación e interacción del alumnado. Además, en algunas materias de diversos cursos siguen observándose ciertas carencias en la formación previa del alumnado ya detectadas en años anteriores. Ello afecta sobre todo a las materias más analíticas y es particularmente relevante en los primeros cursos de la carrera. En respuesta a esas carencias, en el primer cuatrimestre se ofertaron clases extra de matemáticas a estudiantes de segundo curso con el objetivo de contribuir a solventarlas. Sin embargo, la motivación y participación del alumnado fue limitada, por lo que el problema está lejos de estar resuelto. A pesar de las reiteradas advertencias de la necesidad de superar estas deficiencias no se obtuvo respuesta positiva del alumnado ni se observó que las solventasen por su cuenta.

La valoración general del profesorado con el desarrollo del curso es desigual dependiendo de los cursos.

En **primero** el profesorado se manifiesta en general satisfecho tanto con el desarrollo de las clases teóricas como prácticas, aunque en general la asistencia y

participación fue mayor y más estable en las clases prácticas que en las teóricas. En algunos casos se señala que parte de los estudiantes mostró poca implicación e incluso apatía. Ello repercutió en que en algunos casos se detectasen resultados académicos peores a los de cursos académicos previos.

En **segundo** se observa en general una reducción del número de estudiantes que han seguido el curso por evaluación continua y un empeoramiento de los resultados académicos en relación a cursos anteriores. Especialmente las asignaturas Matemáticas II y Microeconomía reportan muy malos resultados en la evaluación continua, percibiéndose desde el inicio del curso mala base de la mayoría del alumnado, lo que provocó que al final del cuatrimestre una proporción significativa no hubiese conseguido dominar aspectos fundamentales en ambas materias.

Parte del problema se deriva de la baja asistencia de los alumnos a las clases de teoría, lo que repercute negativamente en el aprovechamiento de las clases prácticas y en el progreso en el proceso de aprendizaje.

También en **tercero** se observa una reducción del número de estudiantes que han seguido el curso por evaluación continua en algunas materias. El profesorado señala que ello repercute en la velocidad de la adquisición de conocimiento y previsiblemente afectará a los resultados académicos finales. Una parte significativa del estudiantado optó por no presentarse a los parciales y/o pruebas de evaluación continua correspondiente a la primera oportunidad. También se observó que parte del alumnado tiene capacidad de argumentar, pero problemas de formalización y, en ocasiones, cometen faltas ortográficas.

Por otra parte, algunas materias requieren la utilización de equipos informáticos y software econométrico en las clases prácticas por lo que fue preciso solventar algunos problemas derivados de que el alumnado tuviese que utilizar sus propios equipos (como consecuencia de que las aulas informáticas no estuviesen disponibles en el primer cuatrimestre por el protocolo covid). Debe garantizarse que la Facultad disponga de suficientes enchufes en las aulas y ordenadores portátiles en conserjería para cubrir contingencias y/o dificultades del alumnado para disponer de equipos informáticos propios para el seguimiento de las clases.

En cuanto a la docencia en inglés, en Economía Pública se matriculan Erasmus que no son de Economía y carecen de los conocimientos previos que requiere esta materia. Debe tratarse de evitarse que se dé esta circunstancia.

En **cuarto** el desarrollo del curso resultó muy satisfactorio. Es la primera vez que en diversas materias los profesores coinciden en destacar la participación y el interés del estudiantado. El desarrollo de la actividad docente fue casi unánimemente valorado como “bueno” o “muy bueno”, la asistencia fue mayoritariamente “alta” y los resultados de las pruebas parciales mayoritariamente “mejores” que los de los cursos académicos previos.

b. Asistencia

Respecto a la asistencia a las clases, mientras en tercero y cuarto se detecta una asistencia medio/alta, en primero y segundo fue medio/baja y son varias las asignaturas en las que se señala que fue muy baja e inferior a cursos anteriores.

Este problema es mayor en el caso de las clases de teoría, lo que repercute negativamente en el seguimiento de las clases prácticas. En ocasiones ningún estudiante había asistido a la clase teórica correspondiente (ni se la habían visto por sus medios) haciendo imposible su implicación y participación activa. En alguna materia se observa que poner a disposición del estudiantado en la plataforma docente todo el material necesario para el seguimiento de la asignatura desincentiva la asistencia a clase, lo que provoca que no se logre un apropiado aprovechamiento del material proporcionado.

c. Resultados

A fecha de cierre de este informe, todavía no está disponible la información de resultados por materia para el curso 2021-2022 en los informes SID de la universidad. Sin embargo, de acuerdo con los comentarios de los profesores, la baja asistencia a las clases ha repercutido en que en algunos casos se hayan detectado resultados académicos peores a los de cursos académicos previos, lo que

previsiblemente tendrá una repercusión negativa en la evolución académica del estudiantado en cursos superiores. El empeoramiento de los resultados ha sido particularmente significativo en segundo.

d. Sugerencias y comentarios

En las reuniones de coordinación de los diversos cursos se puso de manifiesto que es probable que las carencias en la capacidad analítica y formación matemática de los estudiantes persistan en las próximas promociones. Hay contenidos de matemáticas (como las derivadas), imprescindibles para el adecuado seguimiento de diversas materias del Grado de Economía, que el alumnado puede eludir en la preparación de las pruebas de acceso a la universidad, dado el formato actual del examen de matemáticas de la EBAU.

Es prioritario iniciar una reflexión en profundidad de todos los problemas que se están detectando los últimos años en el Grado en Economía y tomar medidas para revertirlos. La pandemia quizás ha acentuado algunas tendencias, pero esos problemas se vienen observando hace años. El alumnado entra en el Grado de Economía con carencias que se van haciendo más evidentes conforme alcanzan cursos superiores.

El centro no tiene capacidad para modificar la formación que recibe el estudiantado en la educación secundaria pero, desde el Decanato, sí se puede trasladar hacia los niveles previos de enseñanza el tipo de formación matemática que debe tener quien quiera cursar estudios de Economía. También se pueden subsanar las carencias del alumnado que accede al Grado ofreciendo cursos de nivelación con el fin de mejorar su rendimiento posterior, reducir su fracaso y, en definitiva, aprovechar mejor tanto su talento como los recursos públicos que se ponen a su disposición.

Por todo ello, se propone trasladar al próximo Equipo Decanal la necesidad de organizar una comisión que aborde en profundidad los problemas del Grado en Economía que se llevan reflejando en los informes de coordinación en los últimos años.

II. Guías docentes

Se revisaron todas las guías docentes de las materias impartidas en los diferentes cursos del grado y se realizaron las observaciones y correcciones oportunas antes de ser dadas de alta en la plataforma Docnet. Este proceso trató de garantizar que las guías docentes de cada materia se ajustasen a la memoria de la titulación aprobada por la ACSUG, particularmente en lo que respecta a los contenidos académicos básicos y carga de créditos ECTS de las diversas actividades formativas. Se revisó también que las metodologías de enseñanza y aprendizaje y el sistema de evaluación estuviesen claramente especificados. Por último, con el objetivo de evitar o minimizar las alteraciones en el normal desarrollo de la docencia, se revisó la propuesta de adaptación de las metodologías y del sistema de evaluación al caso de que la pandemia hiciese necesario adoptar medidas extraordinarias.

III. INFORME DE COORDINACIÓN DO MÁSTER EN ADMINISTRACIÓN INTEGRADA DE EMPRESAS Y RESPONSABILIDAD SOCIAL CORPORATIVA (MAiE)

III.1. INFORMACIÓN GENERAL

Denominación del título	MÁSTER EN ADMINISTRACIÓN INTEGRADA DE EMPRESAS Y RESPONSABILIDAD SOCIAL CORPORATIVA
Centro donde se imparte el título	FACULTAD DE CIENCIAS ECONÓMICAS Y EMPRESARIALES
En el caso de títulos interuniversitarios, universidad coordinadora y universidad/es participante/s	No procede
Curso de implantación	2014/2015

ESTRUCTURA

En el curso 2021-2022 se ha impartido la VIII Promoción del Máster en Administración Integrada de Empresas y Responsabilidad Social Corporativa (MAiE). Esta edición del Máster se ha desarrollado siguiendo la memoria verificada del MAiE, aprobada por la ACSUG en el año 2016 (Informe final de verificación 17/03/2016).

El MAiE se estructura en 60 Créditos ECTS y se imparte durante un único curso académico. Asumiendo una equivalencia de 25 horas de trabajo por crédito, esto significa una carga de trabajo de 1500 horas para los alumnos que cursan la totalidad del Máster. Las horas lectivas totales impartidas durante el curso

2020-2021 han sido un total de 408 horas.

Para obtener el título de Máster los alumnos deben cursar 6 materias formadas por 12 asignaturas del máster más el Trabajo Fin de Máster, según se resume en la siguiente tabla:

MATERIA	ASIGNATURA	ECTS	Carácter (Obligatoria /Optativa)	Horas Lectivas 2021- 2022	Cuat.	PROFESORADO
FUNDAMENTOS DE GESTIÓN Y RSE	La Responsabilidad Social en la Empresa	5	Obligatorio	40	1	Ana I. Dopico Parada; Jose Pita Castelo; Rocío Rodríguez Daponte*
DIRECCIÓN ESTRATÉGICA E INNOVACION	Gestión Ética	5	Obligatorio	40	1	Miguel González Loureiro; Mar Rodríguez Domínguez*
	Dirección Estratégica	5	Obligatorio	45	1	Óscar García Álvarez; Mar Rodríguez Domínguez *

MARKETING	Marketing Responsable	3	Obligatorio	32,5	1	Encarnación González Vázquez*; Lorenzo Rodríguez Comesaña
	RSC y Marketing	4	Obligatorio	25	1	M ^a Jesús Lopez Miguens*
	Información y comunicación de la RSC	3	Obligatorio	25	1	M ^a Carmen Otero Neira*; M ^a Jesús Fernández Arias
RECURSOS HUMANOS	Fundamentos de Responsabilidad Social Empresarial Interna (Concepto + Elementos)	3	Obligatorio	28,5	1	Javier E. Álvarez Prego de Oliver Elena Velando Rodríguez*
	Implantación y Temas Avanzados de Responsabilidad Social Empresarial Interna	3	Obligatorio	25	1	Isabel Diéguez Castrillón*
CALIDAD Y MEDIOAMBIENTE	Gestión de la Calidad Total	5	Obligatorio	45	2	Arturo J. Fernández González Carlos Ferro Soto*
	Sistemas Normalizados de Gestión: Calidad, Medioambiente, Seguridad y Salud en el Trabajo	5	Obligatorio	40	2	Arturo J. Fernández González*
GESTIÓN FINANCIERA	Contabilidad Social	3	Obligatorio	25	2	Fernando Comesaña Benavides*
	Inversión y Financiación	3	Obligatorio	25	2	Ana Sinde Cantorna*
TRABAJO FIN DE MÁSTER	Trabajo Fin de Máster	13	Obligatorio	12	2	Fernando Comesaña Benavides Tony Crespo Franco*

* *Coordinador de la Materia.*

Total de créditos de docencia presencial: 47 ECTS

Trabajo Fin de Máster (TFM),
académico o práctico: 13

ECTS Las horas lectivas de
cada asignatura se indican en
la tabla.

Por su parte, el total de nuevos alumnos matriculados en el MAIE en la promoción del 2021-2022 fue de 20 (4 hombres y 16 mujeres), aunque desde el inicio del curso dos alumnos han optado por no asistir a ninguna de las materias ofertadas y, a pesar de intentar contactar con ellos en innumerables ocasiones para tratar

de conocer las razones por las que han decidido no asistir a las clases, no hemos recibido respuesta a nuestros intentos.

TRABAJO DE FIN DE MÁSTER

De acuerdo con la Planificación Docente del MAiE, que se ajusta al RD 1393/2007, es requisito indispensable para la consecución del título la elaboración y defensa del Trabajo Fin de Máster (TFM). Tal como se refleja en la memoria: “El estudiante está obligado a realizar un Trabajo Fin de Máster (TFM) bajo la dirección de un/a profesor/a del Máster y previa autorización de la Comisión Académica del Máster. Este trabajo tratará sobre un proyecto integral que recoja, amplíe y aplique los conocimientos y capacidades adquiridos.

Este trabajo puede plantearse a través de dos enfoques distintos. En el primero, el alumnado puede optar por presentar una propuesta para la creación o el desarrollo de una empresa socialmente responsable o cualquier otro proyecto relacionado con las competencias del Máster, mientras que la segunda opción contempla la elaboración de un trabajo a partir de las prácticas extracurriculares organizadas para los alumnos en el seno del MAiE, que normalmente tienen una duración media que se sitúa entre 200 y 240 horas. Estas prácticas se completan con la elaboración de una memoria de las mismas en la que explicitan las actividades llevadas a cabo a lo largo de sus prácticas y un trabajo basado en la actividad realizada por el alumno en la empresa. Esta doble orientación fue establecida por la Comisión Académica del Máster, en su reunión ordinaria del 10 de septiembre de 2013, siguiendo las recomendaciones del informe final de verificación del título en fecha 29/07/2013 de “establecer prácticas profesionales en el Máster”, concretándose la opción para el estudiante de elegir entre la realización de un “TFM académico” o un “TFM práctico”.

Este trabajo no está adscrito a ningún profesor concreto, sino que se asigna a lo largo del curso por parte de la CAM del MAiE en función de la línea de trabajo

elegida o de la empresa designada para la realización de la práctica extracurricular, finaliza con la defensa oral del trabajo elaborado por los estudiantes ante un tribunal colegiado.

Al igual que ha sucedido en los cursos precedentes, en el curso 2021-2022 la mayoría del alumnado, concretamente un total de 15 alumnos, optó por la realización de un TFM práctico; por lo que solamente 3 de ellos decidieron realizar un TFM Teórico.

Como consecuencia de las decisiones adoptadas y del trabajo realizado por el alumnado, todos los estudiantes que estaban en condiciones de presentar su TFM defendieron su trabajo ante los tribunales colegiados designados por la CAM en los meses de junio (9 TFMs) y julio (9 TFMs). Las fechas en las que tuvieron lugar estos actos de defensa de los TFM fueron el 28/06/2022 y el 22/07/2022.

Los Trabajos Fin de Master presentados en el curso 2020-2021 son los que se recogen en la siguiente tabla:

Alumno	Título	Tutor
Espiñeira Di Menna, Juan Manuel	PLANEAMIENTO Y ESTRATEGIAS COMERCIALES AL SERVICIO DE CONSIGA, EMPRESA TECNOLÓGICA, EN LA ERA DE LA DIGITALIZACIÓN	Óscar García Álvarez
Fazio Garcia, Agustín Pablo	RESPONSABILIDAD SOCIAL CORPORATIVA Y DISCAPACIDAD: RECLUTAMIENTO Y SELECCIÓN COMO FACTOR DE CAMBIO	María Elena Velando Rodríguez
Fernández Olveira, Raquel	ESTUDIO DEL USO E IMPORTANCIA DEL MARKETING DIGITAL EN EL SECTOR TEXTIL NACIONAL	María Jesús Fernández Arias
Ferrigno Romero, Alexandre	ESTRATEGIAS DE MARKETING EN UN ENTORNO DIGITAL: EMPRESA BOARDFY S.L	Encarnación González Vázquez
Flórez Domínguez, Natalia María	MARCA, IDENTIDAD E IMAGEN CORPORATIVA COMO PILARES FUNDAMENTALES PARA EL DESARROLLO DE UN PLAN DE COMUNICACIÓN EXITOSO EN EL ÁMBITO DIGITAL	Carmen Otero Neira
Gancedo Pretkus, Tania	LA HUELLA DE CARBONO Y EL VOLUNTARIADO EN BORGWARNER	Isabel Dieguez Castrillón/Arturo

García Fernández, Cristina	AUDITORÍA DE LA COMUNICACIÓN INTERNA EN STELLANTIS VIGO: PROPUESTA PARA AUMENTAR EL SENTIMIENTO DE PERTENENCIA	Carmen Otero Neira
González Torre, Montserrat	ANÁLISIS DE LA RESPONSABILIDAD SOCIAL DE TERMAVI Y SU CONTRIBUCIÓN A LOS ODS	Rocío Rodríguez Daponte
Iglesias Gualati, Anahi	RENDICIÓN DE CUENTAS Y TRANSPARENCIA EN MATERIA DE SOSTENIBILIDAD EN GALICIA. TENDENCIAS Y PERSPECTIVAS. AÑO 2022	Rocío Rodríguez Daponte
Magalhaes Soares Silva, Francisca Avelina	INTERNATIONALIZATION: SELLING SOCIAL RESPONSABILITY TO THE WORLD	Carlos Ferro Soto
Martinez Gomez, Maria Jose	CÓMO HACER EL CAMINO DE SANTIAGO UN MODELO DE DESARROLLO SOSTENIBLE	Arturo José Fernández González
Moya Briceño, Lucía	RESPONSABILIDAD SOCIAL CORPORATIVA APLICADA AL ÁMBITO LOCAL. LA AGENDA 2030 COMO MARCO DE DESARROLLO MUNICIPAL SOSTENIBLE E INCLUSIVO	Carmen Otero Neira
Ozores Mazzi, Maria Paula	ANÁLISIS DE LA RESPONSABILIDAD SOCIAL CORPORATIVA EN DB SCHENKER	Carlos Ferro Soto
Pagano Doval, Sonia Diana	ELABORACIÓN DE PLAN PARA AUMENTAR NOTORIEDAD E INCREMENTAR RECURSOS ECONÓMICOS EN LA ASOCIACIÓN ADICAM	María Jesús López Miguens
Rodríguez Alvarenga, Aymará Anahi	DISEÑO DE UN SERVICIO DE CONSULTORÍA SOBRE PLANES DE IGUALDAD EN LAS EMPRESAS	Isabel Dieguez Castrillón
Rodríguez Martínez, Antía	ANÁLISE ESTRATÉGICA DA EMPRESA FOROX INNOVACIÓN S.L.U.	Carlos Ferro Soto
Roque Porcaro, Marfía	LA AUDITORÍA INTERNA DE CALIDAD: UNA HERRAMIENTA ORGANIZATIVA PARA LA MEJORA CONTINUA	Arturo José Fernández González
San Millán Miguélez, Clara Aurora	ACERCAMIENTO A LA RESPONSABILIDAD SOCIAL CORPORATIVA PARA SOLUTY FREE MOBILITY S.L. Y PROPUESTAS BASADAS EN EL CONCEPTO PARA SU INCORPORACIÓN EN LA EMPRESA	Rocío Rodríguez Daponte

CONVENIOS DE PRÁCTICAS

Durante el curso 2021-2022 se han firmado nuevos convenios de prácticas, como, por ejemplo, con: CONSIGA, KOOMPANY, BOARDFY, TERMAVI, GALICIAN BREW

y SOLUTY FREE MOBILITY SL. y se han mantenido y consolidado los contactos con las empresas que han venido colaborando con el MAiE en los cursos precedents.

DOCENCIA, ACTIVIDADES COMPLEMENTARIAS Y ACCIÓN TUTORIAL

Coordinador/a del Título

TONY CRESPO FRANCO

DOCENCIA.

Perfil del alumnado

El artículo 16 del RD 1393/2007 indica que para acceder a las enseñanzas oficiales de Máster será necesario: Estar en posesión de un título universitario oficial. En consonancia con ello el MAiE establece unos criterios de admisión específicos para este Máster Universitario, que son:

- Formación previa específica: Estar en posesión de un título de grado u otro declarado equivalente. Tendrán preferencia aquellos relacionados con disciplinas afines al ámbito jurídico social en el que se inscribe este Máster Universitario.
- Valoración de méritos propios del título de Máster Universitario: Los méritos evaluables son los establecidos en los reglamentos de la Universidad de Vigo, que establece como méritos preferentes el expediente académico.
- La experiencia profesional y otros méritos relacionados con la administración de empresas y la responsabilidad social o que refleje las habilidades del candidato para esta actividad.
- Interés justificado por la temática del Máster y adecuación al perfil: que se podrá justificar a través de entrevista personal, carta de motivación e interés por el máster y/o carta de recomendación.
- En ningún caso se contempla la realización de pruebas de acceso especiales.

Titulación académica

El perfil multidisciplinar de los estudiantes del MAiE, diseñado para formar profesionales polivalentes, extiende el abanico de candidatos a matricularse en el MAiE a cualquier titulado universitario. No obstante, tal y como se establece en el perfil de acceso al MAiE, tienen preferencia de acceso los estudiantes que provengan de titulaciones afines al ámbito jurídico-social en el que se inscribe este Máster Universitario: Administración y Dirección de Empresas, Investigación y Técnicas de Mercado, Ingenieros Industriales (orientación de Organización Industrial), Empresariales, Economía, Derecho, etc.

En las ediciones que se han desarrollado en los últimos años, aproximadamente el 86,7% de los alumnos había cursado previamente una titulación del ámbito jurídico-social, un 10% una titulación del ámbito científico-tecnológico y el resto una disciplina relacionada con las letras y las artes. En el curso 2021- 2022 el total de alumnos que ha cursado previamente una titulación del ámbito jurídico-social asciende al 90%.

El perfil de ingreso por titulaciones del curso 2021-2022 se presenta en el cuadro siguiente:

Titulación de Acceso de los Estudiantes (2021-2022)	
Grado/Licenciatura en Administración e Dirección de Empresas	6
Grado/Licenciatura en Marketing/Comercio/Publicidad	4
Grado/Licenciatura en Derecho	3
Grado en Economía	1
Licenciatura en Ciencias Políticas e da Administración	1
Licenciatura en Sociología	1
Licenciatura en Trabajo Social	1
Licenciatura en Relaciones del Trabajo	1
Ingeniería en Industrias Alimentarias	1
Licenciatura en Farmacia	1

Situación que también es bastante parecida a la de los cursos académicos precedentes.

En el MAiE creemos en la integración como forma de conocimiento y consideramos la importancia de la transversalidad en la educación como un elemento clave para la formación superior. Es por ello que la formación previa no es un elemento exclusivo en el sentido en que titulaciones superiores de otros ámbitos también tienen cabida en el Máster, si el alumno muestra interés en la temática tratada en el MAiE.

Dada la metodología docente y la presencialidad obligatoria del MAiE, nos parece muy enriquecedor la diversidad de titulaciones y formación complementaria de los estudiantes. La variedad genera muchos más puntos de vista y alternativas

diversas al aprendizaje, especialmente en metodologías didácticas de análisis de casos y situaciones (utilizada en la práctica totalidad de materias del MAiE).

Además, este curso hemos tenido alrededor del 70% de nuestro alumnado con experiencia laboral previa, lo que ha aportado un plus de conocimientos al MAiE que han permitir enriquecer el debate que surge a lo largo de las distintas sesiones.

Durante el curso no se ha detectado ningún problema específico de necesidad de formación adicional que no se hayan podido resolver con tutorías adicionales para el alumno que los profesores hacen dentro de su horario.

Universidad de procedencia

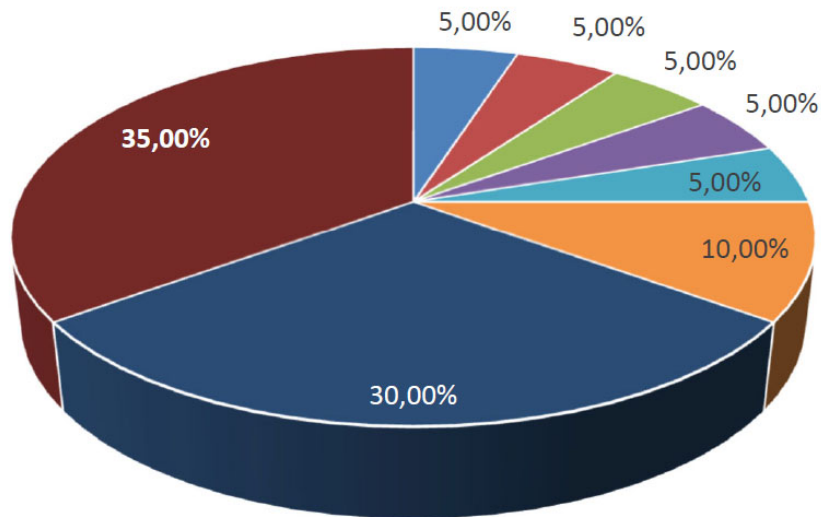
En las ediciones iniciales casi la totalidad del alumnado tenía su origen en universidades gallegas, como se puede ver en la siguiente gráfica, pero esto ha cambiado en los últimos años y, especialmente en este curso académico en el que es sustancialmente superior que la de años anteriores. Lo que refuerza la percepción de cursos anteriores, pues se observa que el número de estudiantes extranjeros en el MAiE va aumentando de manera paulatina curso tras curso. A continuación, se muestra el porcentaje de estudiantes extranjeros por curso académico, en la que se puede observar esta circunstancia:

2015-2016	2016-2017	2017-2018	2018-2019	2019-2020	2020-21	2021-22
0,0%	24,0%	19,0%	37,5%	45,5%	36,00%	65,00%

Las titulaciones de origen de los estudiantes extranjeros abarcan un gran número de países, siendo hasta el momento Argentina, Brasil y Venezuela los países extranjeros en el que más alumnos del MAiE obtuvieron su titulación universitaria y América el continente en el que han realizado sus estudios un mayor número de ellos. En la siguiente tabla se muestran estos resultados en términos porcentuales clasificados por continente en el que se titularon los estudiantes que se matricularon en el MAiE en los últimos cursos académicos:

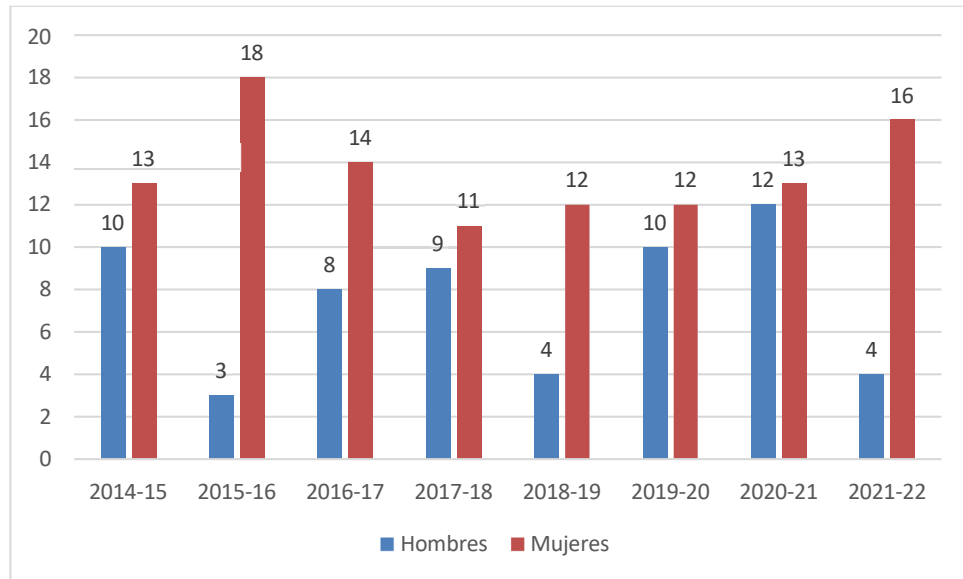
	2016- 2017	2017- 2018	2018- 2019	2019- 2020		2020- 2021	2021- 2022
Resto de Europa	50,0%	25,0%	16,7%	0,0%		0,0%	7,7,0%
América	50,0%	50,0%	83,3%	80,0%		32,0%	92,3%
África	0,0%	0,0%	0,0%	10,0%		0,0%	0,0%
Asia	0,0%	0,0%	0,0%	10,0%		4,0%	0,0%
Oceanía	0,0%	25,0%	0,0%	0,0%		0,0%	0,0%

Se recoge en la figura el país de procedencia de los alumnos que han realizado el Máster en el curso 2021- 2022 atendiendo al país en el que cursaron la titulación que les ha permitido realizar la matrícula en el MAiE y desglosado por países.



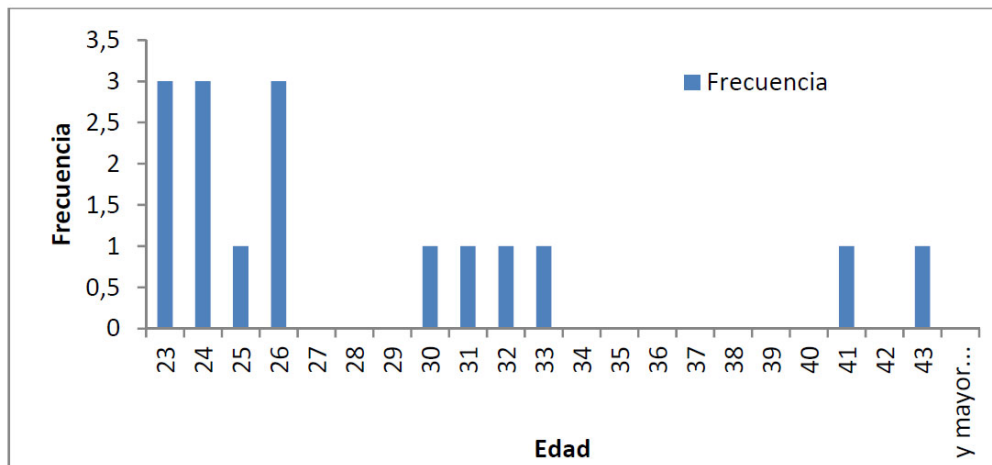
Sexo

También se presenta el análisis de los estudiantes matriculados en el MAiE en función de su sexo. Analizando este dato, se comprueba que el 62,4% del total de los estudiantes de las nueve primeras ediciones del MAiE fueron mujeres y el 37,6% hombres. En el curso 2021-2022 el 20,0% de los estudiantes fueron hombres y el 80,0% mujeres. A continuación, se muestra el detalle por curso académico.



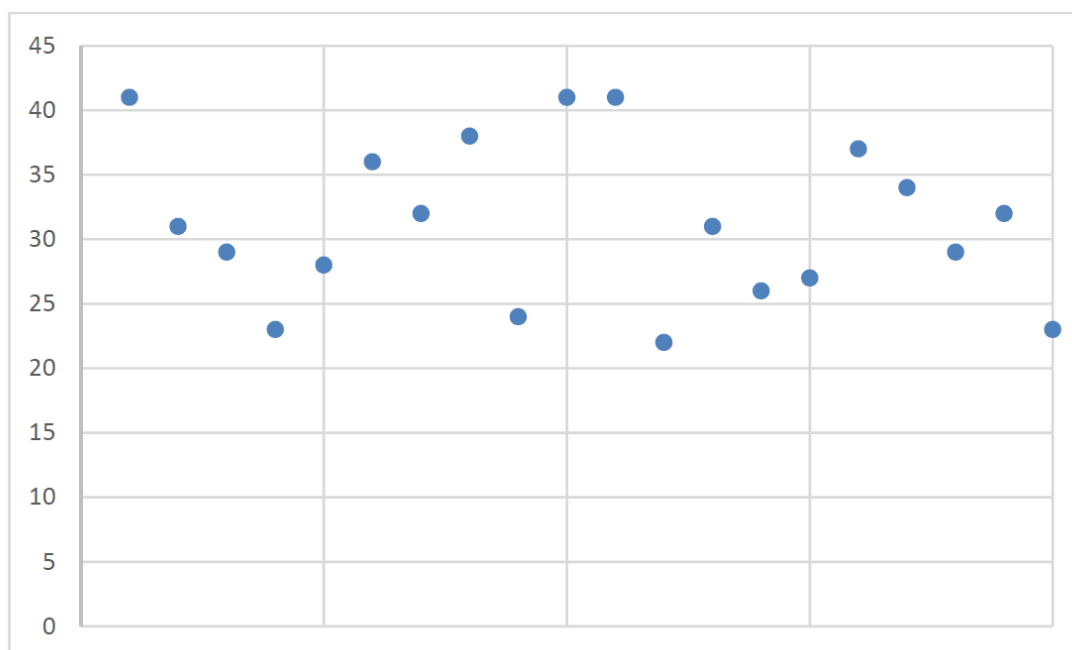
Edad

Con respecto a la edad de los alumnos que han ingresado al MAiE, se va a tomar como referencia lo sucedido en los últimos cursos académicos del MAiE, que presenta bastantes similitudes con el resto, en el que la edad media es de casi 30 años, pero como suele suceder todos los años se observan 3 grupos de edades: un grupo más joven y numeroso, formado por estudiantes que se han matriculado en el MAiE y que han finalizado sus estudios de grado dentro de los 4 cursos académicos precedentes. Se trata de alumnos con una edad en torno a los 25 años y que ha obtenido su titulación recientemente y que cuentan con ninguna o escasa experiencia laboral. Otro grupo de alumnos, situado cerca de los 30 años, y un último grupo de estudiantes –menor que los anteriores-- que se sitúan en torno a los 40 años. En ambos casos, se trata de alumnos con una sólida experiencia laboral, que han decidido complementar su formación para afrontar nuevos retos profesionales o como una manera de reforzar sus conocimientos e impulsar su carrera profesional.



Esta variedad de circunstancias y experiencias profesionales facilita el desarrollo de las sesiones de clases, ya que permite un debate que a unos les permite enriquecer sus conocimientos en base a las experiencias de otros y a estos les permite adquirir conceptos y herramientas que se han incorporado a los planes docentes en los últimos años y que no formaban parte del cuerpo de conocimientos impartidos en el momento de desarrollar sus estudios universitarios.

En el curso académico 2021-2022 el rango de edades de los alumnos matriculados en el MAiE se puede observar en la siguiente gráfica:



Docencia Presencial

Las clases se han impartido de lunes a jueves en horario de mañana (de 09:00 a 14:00 horas) desde el 27/09/2021 hasta 17/03/2022 (ambos incluidos). La sesión de apertura en la que se recibieron a los nuevos alumnos, se les comunicaron los procedimientos a seguir y se les informó de todos los trámites a realizar y acerca de la manera en que se iba a desarrollar el curso académico tuvo lugar el 21/09/2021 y la primera clase se inició el lunes siguiente. Las actividades docentes se iniciaron en el aula seminario 5 de la Facultad de Ciencias Económicas y Empresariales (Campus de Vigo), que es la que se venía utilizando en el curso precedente para cumplir con las restricciones establecidas por el protocolo COVID-

19. En el segundo cuatrimestre la actividad docente se trasladó al aula MAiE (Aula seminario 8), que es el aula que normalmente venía ocupando el Master antes de la pandemia.

Las clases son participativas y combinan exposiciones teóricas, discusiones de casos prácticos, y ejercicios de trabajo en equipo e individuales. También se

intercalan una serie de conferencias y talleres para motivar a los alumnos en ciertos aspectos del currículo. La documentación de las distintas asignaturas se ha puesto a disposición del alumnado a través de la plataforma MooVi.

En todas las asignaturas se utilizó como base la evaluación continua, aunque siempre existía también la posibilidad de realizar un examen al final de cada asignatura; además se ofrece una segunda oportunidad durante el mes de julio para aquellos alumnos que no pudieron superar alguna materia en la convocatoria ordinaria.

El conjunto de materias del MAiE han sido impartidas por profesorado de la Universidad de Vigo. No obstante, como se indicó con antelación, se han realizado conferencias en el horario docente en materias relacionadas prácticamente todos los módulos, tal y como se indica en el apartado de actividades complementarias. El profesorado encargado de la impartición de las asignaturas que conforman el plan de estudios del MAiE ha sido seleccionado por la Comisión Académica del Máster (CAM) atendiendo a los principios de mérito, capacidad y experiencia, y es el mismo que ha participado en la docencia en los últimos cursos académicos, con la excepción de 3 profesores que se han incorporado al cuerpo docente del MAiE. Respecto a las bajas, se debe reseñar que este curso académico dos profesores han dejado de impartir docencia en el mismo, uno de ellos como consecuencia de su jubilación.

Reglamentos y normas de funcionamiento Docente

En el curso 2021-2022 el MAiE ha mantenido sus reglamentos internos de trabajo de cursos precedentes, asimismo se mantuvo el protocolo COVID-19 que se presentó y distribuyó a los alumnos en la sesión inaugural del MAiE, en la que se hizo hincapié en la necesidad de seguir las indicaciones realizadas para evitar posibles contagios y conseguir que la actividad docente se desarrollase de acuerdo a lo planificado inicialmente.

Como en todos los cursos académicos, con la finalidad de clarificar las líneas generales de comportamiento docente y de alumnado, se facilitó tanto al profesorado como al alumnado del MAiE un documento titulado: “NORMAS DE FUNCIONAMIENTO” (aprobadas en CAM 28 abril 2013 y adaptadas a las necesidades del curso). En este documento explican las normas básicas docentes relativas a horario, partes de asistencia y de examen, uso de la plataforma de teledocencia, así como procedimientos de evaluación y examen. Además, también se transmitió y entregó a los alumnos los PROTOCOLOS DE ACTUACIÓN Y NORMAS A SEGUIR PARA HACER FRENTE AL COVID-19.

También se ofreció a todos los participantes en el MAiE el REGLAMENTO DE ELABORACIÓN Y DEFENSA DEL TRABAJO FIN DE MÁSTER. Este reglamento hace explícitas además las líneas de trabajo, plazos y modalidades de TFM ofrecidas en el MAiE de acuerdo con la memoria vigente. Toda esta información también se puso a disposición de alumnado y profesorado del MAiE a través de la plataforma MooVi en el Espazo de coordinación do Máster en Administración Integrada de Empresas e Responsabilidade Social Corporativa y la relativa al TFM a través de la asignatura Trabajo Fin de Máster.

Además de ponerlo a disposición a todo el alumnado y profesorado, se han mantenido reuniones informativas sobre el mismo con la finalidad de clarificar las líneas generales de elaboración de TFM y concretar criterios y pautas de actuación comunes entre el profesorado responsable de tutorizar TFM, así Como entre los profesores encargados de evaluar estos trabajos y, a medida que se han acercado las fechas claves, se han enviado a todos los estudiantes y tutores de TFM del MAiE distintos correos electrónicos de carácter recordatorio con información de los distintos pasos a realizar.

Además de esta información, también se han suministrado y comunicado procedimientos de actuación a los miembros de los tribunales de TFM y a los alumnos con la finalidad de facilitar su labor y homogeneizar procedim

Plantillas y hojas de control

Al inicio del curso 2021-2022 la coordinación del MAiE puso a disposición de todo el profesorado, además de plantillas para facilitar la elaboración de la documentación, se enviaron a todos los profesores las hojas de control de asistencia que debían ser utilizadas en el aula para el control de asistencia a los alumnos del MAiE, que en este caso de acuerdo a lo establecido en el protocolo COVID-19 no requería de la firma de los estudiantes, pero sí la del profesor que sería el encargado de realizar la comprobación de los asistentes a cada sesión.

ACTIVIDADES COMPLEMENTARIAS

Además de las actividades docentes contempladas en las guías docentes de las diversas materias, durante el curso 2021-2022, el alumnado del MAiE ha podido asistir a conferencias y talleres, así como otras actividades que buscaban la difusión del MAiE entre los estudiantes de la Facultad de Ciencias Económicas y Empresariales. Algunas de estas actividades se plasmaron en los siguientes talleres y conferencias:

Título	Ponentes	Fecha	Aula
JORNADA DE IGUALDAD	Rocío Rodríguez Daponte, Ana Rodríguez Vázquez, Eva López Barrio, Natalia Vaz Ogando y Sonia M. Rodríguez Parada,	10 de NOVIEMBRE del 2021 a las 16:00 horas	Salón de Grados FCEE Vigo
CASO PRÁCTICO DE RSCI	Rafael Martínez Fernández Responsable de Recursos Humanos Denso Sistemas Térmicos España	10 de DICIEMBRE del 2021 9:00 - 14:00 horas	Aula-Seminario 5 FCEE Vigo
DESIGN THINKING: DISEÑO DE PRODUCTOS Y SERVICIOS EN LA ECONOMÍA CIRCULAR	PABLO LÓPEZ CREATIVIGO Consultores de Innovación	2 y 3 de DICIEMBRE de 2021 9:00 -14:00 horas	Aula-Seminario 5 FCEE Vigo

ACTIVIDADES DE FOMENTO A LA INICIATIVA EMPRENDEDORA	Maruxa Álvarez Jiménez Directora del Área de Empleo y Emprendimiento de la Universidad de Vigo	Martes 15 de Febrero de 2022 11:00-14:00 horas	Aula-Seminario 8 FCEE Vigo
---	---	---	-------------------------------

Además de ello, se hizo hincapié en el desarrollo de las sesiones docentes de la puesta en marcha de actividades de orientación laboral y profesional, así como acciones para fomentar el emprendimiento y el acceso al empleo. También se participó en el Foro de Empleo que se desarrolló en la Facultad de Ciencias Económicas y Empresariales y se participó en una Jornada de Promoción de los Programa Máster de la Facultad de Ciencias Económicas y Empresariales que se desarrolló en el salón de grados del centro en una sesión híbrida; esto es con un formato presencial, pero también retransmitida a través de la plataforma de teledocencia de la Universidad de Vigo.

PRÁCTICAS EXTRACURRICULARES

Como se comentó en los apartados precedentes, el MAiE contempla, al amparo de lo dispuesto en el RD 592/2014 de 11 de julio sobre prácticas externas en los estudios universitarios, la posibilidad de que los estudiantes hagan prácticas externas en empresas o instituciones. Estas prácticas son de carácter extracurricular, y consideradas como una manera de enfocar uno de los dos tipos de TFM que se ofertan, el TFM práctico, recogido en la Memoria de la Titulación. El MAiE utiliza, de modo general, el modelo de convenio de cooperación educativa de la Universidad de Vigo, aprobado en Consejo de Gobierno, y que es gestionado por la Fundación Universidad Empresa (FUVI).

Durante el curso 2021-2022, los alumnos del MAiE realizaron sus prácticas en distintas empresas de nuestro entorno, algunas de ellas son empresas que vienen colaborando de manera repetida curso tras curso con el Máster, pero este año se hizo un esfuerzo especial para ampliar el número de empresas que colaboran con el MAiE en este aspecto. Además, se debe mencionar que en este curso además

se desarrolló una práctica en ADICAM, asociación con la que ya se colaboró el curso anterior. Este tipo de acciones resultan especialmente gratificantes, ya que nuestros estudiantes en sus prácticas realizan actividades que resultan de gran utilidad a estas instituciones que no se podrían permitir de otra manera.

En el curso 2021-2022 el 83,3% del total de alumnos matriculados realizaron prácticas extracurriculares en el marco del MAiE. La totalidad de los alumnos realizaron las practicas con convenios canalizados a través de la FUVI. El número total de horas realizadas por dichos alumnos se sitúan, por término medio, sobre las 200 horas y no sobrepasan las 240 (máximo permitido por la legislación de la Universidad de Vigo para prácticas no remuneradas en empresas). Aunque, en este curso dos alumnos renovaron el convenio firmado inicialmente y realizaron más de esas 240 horas.

	Número de alumnos que realiza prácticas extracurriculares en el MAiE	Porcentaje respecto al total de matriculados
Curso 2014-15	18	75%
Curso 2015-16	17	85%
Curso 2016-17	18	72%
Curso 2017-18	17	85%
Curso 2018-19	13	81%
Curso 2019-20	5	23%
Curso 2020-21	21	83,3%
Curso 2021-22	15	83,3%

La asignación de los alumnos a las empresas se realiza por parte del coordinador de prácticas del MAiE atendiendo a los perfiles requeridos por las empresas y, en la medida de lo posible, a las preferencias de los alumnos. El procedimiento seguido para esta asignación partía de un listado ofrecido desde la coordinación del MAiE a los estudiantes con la oferta de empresas colaboradoras para acoger alumnado en prácticas. Los estudiantes debían indicar sus preferencias ordenadas en relación con las practices Propuestas y sobre esa base el

coordinador enviaba los CV a las empresas para que estas decidiesen entre los interesados el candidato que mejor se ajustara a sus necesidades.

Al asignar la práctica, se asignaba también un tutor de prácticas en la empresa y otro tutor académico del MAiE para cada alumno. La relación de alumnos del MAiE que hicieron sus prácticas, así como las empresas en las que desarrollaron sus prácticas y los tutores académicos asignados se muestran en la siguiente tabla:

Alumno	Empresa	Tutor Empresa	Tutor Académico
Espiñeira Di Menna, Juan Manuel	CONSIGA	Ramón M. Mosteiro Rodal, Director / CEO	Óscar García Álvarez
Fernández Oliveira, Raquel	KOOMPANY	Pablo Medraño González CEO y Director de Proyectos	Tony Crespo Franco
Ferrigno Romero, Alexandre	Boardfy	Fernando Gomez, CEO Konstantin Bunakov, Director Comercial	Tony Crespo Franco
Flórez Domínguez, Natalia María	SICOM	Daniel Lorenzo Campos, Gerente Maria Sanchez, Resp. Área de KM&COM	Carmen Otero Neira
Gancedo Pretkus, Tania	BORGWARNER	Maruxa Vicente Dominguez, HR Business Partner for Operations	Tony Crespo Franco
Garcia Fernandez, Cristina	STELLANTIS	Maria Pilar Iglesias Fernández, Responsable de Relaciones Exteriores	Tony Crespo Franco
González Torre, Montserrat	TERMAVI	Yolanda Trabazos Deaño / Pablo González, Departamento RSC	Tony Crespo Franco
Magalhaes Soares Silva, Francisca Avelina	GALICIAN BREW	Maria Isabel Vieitez Alvarez, Administradora Única y Maestra Cervecera	Carlos Ferro Soto
Martinez Gomez, Maria Jose	EIXO SOSTENIBILIDADE	Luján López Gutiérrez, Gerente	Tony Crespo Franco
Moya Briceño, Lucía	ICSEM	Yolanda Molares Montero, Directora - Socia fundadora	Carmen Otero Neira

Ozores Mazzi, Maria Paula	DB SCHENCKER	Juan Francisco Martinez, RB Manager Galicia	Tony Crespo Franco
Pagano Doval, Sonia Diana	ADICAM	Olga Sotelo Pastoriza, Presidenta	María Jesús López Miguens
Rodríguez Martínez, Antía	FOROX	Cristina Macho Lucas, Técnica de Subvenciones	Carlos Ferro Soto
Roque Porcaro, Marília	NORTEMPO	Silvia Vázquez González, Responsable de Calidad	Tony Crespo Franco
San Millán Miguélez, Clara Aurora	SOLUTY FREE MOBILITY SL.	Andrés Vicente Candelon, Consejero	Tony Crespo Franco

Proyecto Formativo

A continuación, se muestran las áreas donde se integran los proyectos formativos del MAiE desarrollados en las prácticas en empresas durante el curso 2021-2022. Esta información se recoge en el “contrato de formalización de la práctica”, siguiendo el modelo D4 firmado por las partes interesadas: la universidad (tutor académico), la empresa (tutor de empresa) y el alumnado. Como se puede observar en la siguiente tabla, las prácticas del máster están repartidas en las diferentes áreas de la empresa, lo que permite ajustar mejor a los intereses de la empresa y del alumnado.

Proyecto Formativo (Áreas de la Empresa)	%
Administración y Dirección	43,75%
Operaciones	25,00%
Marketing y Publicidad	16,67%
Comercialización	12,50%
Económico-Financiero	12,50%
Recursos Humanos	6,25%

PLAN DE ACCIONES DE TUTORIZACIÓN

El Plan de acciones de tutorización y acogida del MAiE supone un conjunto de actuaciones destinadas a favorecer la integración del alumnado en la vida universitaria y atender a sus necesidades formativas e informativas. Este plan se basa en la implementación de una serie actuaciones y actividades dirigidas a alcanzar una óptima acogida y de orientación a los alumnos, que se articulan en torno a las siguientes actuaciones:

Acciones previas a la matrícula

- En el período previo al inicio del proceso de preinscripción y matrícula se mantiene una política de respuesta rápida y suministro de información lo más ajustada posible a los requerimientos de las personas que muestran su interés por conocer o realizar el MAiE, bien personalmente o bien a través de conversaciones telefónicas o del correo electrónico.
- Además de esto, se mantiene una comunicación fluida con los posibles candidatos a realizar la matrícula en el MAiE con el objeto de suministrar información sobre los principales aspectos del Master con la finalidad y recordarles los plazos de preinscripción y matrícula.
- Durante el proceso de preinscripción y matrícula se realiza

asesoramiento personalizado a los estudiantes con el objetivo de mantener a los alumnos informados en cada una de las fases del proceso y ayudarles si la documentación presentada para su admisión presenta alguna deficiencia que deba ser subsanada. El proceso se realiza principalmente vía correo electrónico y vía telefónica.

- Otro aspecto al que se le presta especial atención con los alumnos que provienen de fuera del Espacio Europeo de Educación Superior es el de informar de los trámites que deben realizar a su llegada con la documentación justificativa de su titulación y la emisión, en colaboración con el Servicio de Postgrado la Universidad de Vigo, de documentos que le faciliten los trámites para venir a España.

Acciones posteriores a la matrícula

- Una vez matriculados y antes del comienzo de las clases, la coordinación de MAiE se pone en contacto con los alumnos para facilitarles más información sobre el MAiE, así como también sobre otros aspectos relacionados con la ciudad y el centro en el que se van a desarrollar las actividades docentes. A aquellos que no conocen la ciudad también se les proporciona asesoramiento sobre la misma y los medios de transporte que pueden utilizar para trasladarse al campus universitario de Vigo.

- Los alumnos son convocados a una sesión inaugural de orientación donde se les explican los principales aspectos académicos de funcionamiento del MAiE: calendario de clases y exámenes, sistemas de evaluación, guías docentes, plataformas de apoyo a la docencia, responsables de cada materia y datos de contacto, partes de asistencia, a donde dirigirse si tienen alguna duda académica o administrativa, etc. En esta sesión se explica a los alumnos aspectos relacionados con el normal desarrollo del MAiE, las formas de contacto con la coordinación del título y la coordinación de materias. Asimismo, se aclaran aspectos docentes y formales importantes para el desarrollo de las clases y las opciones para

desarrollar su TFM (académico y práctico) y las prácticas.

- La mayor parte de esta información también se les suministra a los alumnos matriculados a través de un dossier Inicial de MAiE. En este documento se recoge información sobre: calendario de clases y exámenes, sistemas de evaluación, guías docentes, plataformas de apoyo a la docencia, responsables de cada materia y datos de contacto, partes de asistencia, a donde dirigirse si tienen alguna duda académica o administrativa, etc. En el anexo se ofrece el dossier inicial entregado al alumnado al inicio del curso.
- Además, existe un espacio en la plataforma MooVi denominado "Espacio Común del Máster Universitario en Administración Integrada de Empresas y Responsabilidad Social Corporativa" cuyo objetivo es apoyar y orientar a los alumnos una vez matriculados y en donde está disponible gran parte de la información que se facilita en la sesión inicial de orientación. A través de esta plataforma también se le facilita una Guía de Acogida y otra documentación que le puede resultar de utilidad para facilitar su incorporación a la Universidad de Vigo y para el seguimiento de la actividad docente del MAiE.
- También es frecuente la realización de, por lo menos, un par de visitas semanales por parte de la coordinación al aula antes del inicio de las sesiones docentes y/o en el período de descanso entre sesiones para mantener un contacto directo con los estudiantes y tratar temas relacionados con las actividades docentes del MAiE.
- Sesión informativa que se suele desarrollar a los dos meses de iniciar la docencia presencial en la que se suele hablar de las prácticas y el TFM (académico y práctico), en el que, además, se comentan las opciones que tienen para desarrollar estas prácticas y la documentación que deben presentar. Esta sesión tuvo lugar el 23/11/2021.
- Sesión dirigida a los TFM, en la que se explican las principales características que tener un TFM y el proceso que se debe seguir para su elaboración. Este curso la sesión, que estaba inicialmente prevista para el 17/03/2022, se desarrolló el 24/02/2022. También se enumeran sus

principales requisitos, criterios y aspectos formales que debe cumplir y se indican pasos que se deben seguir para su presentación y se recuerdan los plazos a respetar.

Otras acciones de seguimiento desarrolladas. Atención personalizada

Además, desde la coordinación del MAiE se atiende y resuelve de forma sistemática, tanto a los profesores como a los alumnos, cualquier duda o problemática referente a la actividad diaria del Máster en persona en el despacho o por correo electrónico. Estas reuniones son muy frecuentes y permiten resolver dudas que surgen a lo largo del desarrollo del curso o problemas puntuales del alumnado y del profesorado.

El primer día de clase se organiza una sesión para que los alumnos se puedan conocer un poco mejor y facilitar su integración al grupo. Sesión que finaliza con un pincho/café dirigido a facilitar la interacción entre todos los integrantes del grupo. En este curso académico se organizó un pincho de despedida de año, a la que todos alumnos y profesores Máster Universitario en Administración Integrada de Empresas y Responsabilidad Social Corporativa (MAiE) estuvieron invitados. En este curso, dada la diversa procedencia de los integrantes del grupo de estudiantes, se solicitó a los alumnos y profesores que participaran con la aportación de algún plato típico de su país de origen que pudiéramos degustar todos los participantes.

Al final de cada uno de los períodos docentes también se desarrolló una reunión informal con todos los estudiantes para conocer de primera mano sus experiencias a lo largo del curso y obtener información sobre posibles aspectos a mejorar de cara a los próximos cursos.

Sesión Inauguración y Dossier Inicial

Como ya se indicó anteriormente, esta sesión se desarrolló el 21 de septiembre de 2021. Durante la sesión de inauguración del MAiE se facilita al alumnado un dossier

inicial con la información relevante del Máster que incluye horarios, calendario académico con fechas de examen y otras fechas clave, como las exigidas para la defensa del TFM. Este dossier se pone a disposición del alumnado en formato digital también a través de la Plataforma MooVi, en la que esta información iba siendo actualizada a medida que las circunstancias lo requerían como consecuencia de algún cambio o modificación necesaria.

Además, en esta sesión se explica a los alumnos aspectos relacionados con el normal desarrollo del MAiE, las formas de contacto con la coordinación del título y la coordinación de materias. Asimismo, se aclaran aspectos docentes y formales importantes para el desarrollo de las clases (partes de asistencia, formación continua, TFM (académico y práctico), ... calendario académico con fechas de examen y de TFM.

Encuestas

Este curso académico, al igual que el anterior, se planteó una única encuesta a los alumnos para analizar el nivel de satisfacción del alumnado con el MAiE, la formación impartida, la coordinación, el profesorado, así como con la forma en que este ha llevado a cabo el proceso de enseñanza-aprendizaje en cada materia. Se obtuvo una tasa de respuesta del 75%, superior a la participación alcanzada en el curso precedente.

La encuesta utilizada es igual a la planteada el curso pasado y se plantea al finalizar el período docente del segundo cuatrimestre, aunque este curso la encuesta, que también se realiza de forma anónima, se realiza de manera electrónica. La encuesta utiliza en la mayor parte de las preguntas una escala de respuesta tipo Likert de 1 a 5 (siendo 1-insatisfacción total y 5-satisfacción total), los ítems analizados en el cuestionario han sido los siguientes:

- 1) Expectativas académicas y profesionales
- 2) Página web del máster y si la información es detallada y suficiente
- 3) Coherencia entre programas y perfil de la titulación

- 4) Coherencia entre asignaturas, su importancia para la formación y si presentan contenidos interesantes
- 5) Información adecuada y disponible
- 6) Disponibilidad de las guías docentes
- 7) Las guías docentes se ajustan a los programas, bibliografía y desarrollo de las materias
- 8) Número adecuado de horas destinado a las actividades académicas
- 9) Adecuada relación entre créditos de las asignaturas, parte teórica y práctica, y carga de trabajo
- 10) Existencia de mecanismos para interactuar con el profesor
- 11) Funcionalidad correcta de los instrumentos docentes y de interacción profesor –alumno y su utilidad
- 12) Coordinación en cada materia
- 13) Utilidad de las conferencias y actos organizados
- 14) Adecuada estructura y organización del TFM
- 15) Utilidad de las prácticas extracurriculares
- 16) Organización, desarrollo e información recibida de conferencias, fechas, actividades académicas
- 17) Comunicación entre la coordinación del máster y el alumnado
- 18) Labor y mecanismos de coordinación
- 19) Solución de problemas, inquietudes que trasmite el estudiante
- 20) Puntualidad de las sesiones y actividades por parte del profesorado
- 21) Conocimiento y actualización en los temas de la asignatura por parte del profesorado
- 22) Metodología, claridad expositiva y material adecuado
- 23) Buen ambiente en clase (motivación participación, buen trato, receptividad).
- 24) Actividades propuestas motivadoras
- 25) Satisfacción con la formación académica obtenida en el máster
- 26) Satisfacción con el profesorado del máster

- 27) Calidad de las conferencias del máster
- 28) Satisfacción con la coordinación del máster
- 29) Satisfacción con el máster en términos generales
- 30) Recomendación del máster

En el siguiente bloque se plantean 13 preguntas para analizar la satisfacción con lo aprendido y el desarrollo en cada una de las impartidas materias en el MAiE este curso; y, por último, se plantean 16 cuestiones para analizar la satisfacción con cada uno de los profesores que participaron en la impartición de cada una de esas materias.

También se plantea 3 preguntas abiertas para solicitar a los estudiantes del MAiE información sobre su opinión acerca de los puntos fuertes y débiles del Máster y posibles recomendaciones. La Coordinación del MAiE elabora un informe de los resultados de la encuesta y la Comisión Académica del Máster analiza los resultados. En el anexo se incluye este informe.

Las encuestas oficiales realizadas por el área de calidad de la Universidad de Vigo no están disponibles en la fecha actual de cierre de ejercicio y entrega de registros de calidad por lo que no han sido analizadas.

III.2. COORDINACIÓN

Coordinador/a del Título

TONY CRESPO FRANCO

Coordinadores

El MAiE cuenta con las siguientes categorías de coordinación:

- Coordinador de Título: coordinador general, encargado de las tareas básicas y generales para el normal desarrollo del Máster.
- Coordinadores de Materias: encargados de gestionar el normal funcionamiento de cada materia (docencia, exámenes, guías docentes) siguiendo la normativa propia del Máster, así como de la Universidad, y coordinarse, si es preciso, con los diferentes docentes de la misma.
- Coordinador de Prácticas: sus atribuciones se relacionan con la gestión y búsqueda de prácticas extracurriculares del alumnado del MAiE. Se encarga de buscar y contactar con las empresas, establecer convenios con la universidad, formalizar los acuerdos/contratos para cada alumno que implica el establecimiento de horarios, calendario de prácticas, así como especificar el proyecto formativo que se desarrollará en cada una. En todo momento se sigue la normativa de la universidad y las indicaciones de la Fundación Universidad de Vigo encargada de las relaciones con empresas.

ACCIONES DE COORDINACIÓN

Las labores de coordinación horizontal y vertical han sido realizadas por la coordinación del Máster, la Comisión Académica del Máster y los coordinadores de materia nombrados anualmente por la Comisión Académica. Entre ellas podemos destacar reuniones, encuestas y atención personalizada.

Esta información es crítica para valorar la potencial necesidad de realizar modificaciones en la organización académica, los sistemas de evaluación utilizados, el profesorado del Máster o cualquier otro aspecto de interés docente,

al tiempo que sirven para determinar acciones de mejora para próximas ediciones del MAiE.

Reuniones

Reuniones del Coordinador del MAiE con los Coordinadores de cada Materia/Módulo

Entre las principales acciones de coordinación desarrolladas en el MAiE destacan la realización de diferentes reuniones entre el profesorado y los coordinadores de cada materia; así como, entre los coordinadores de materia con la coordinación del MAiE.

La coordinación del MAiE realiza un conjunto de reuniones y charlas de seguimiento con los profesores y responsables de las diferentes materias para analizar la marcha del MAiE, si ha habido algún problema con su asignatura y para informar de aspectos de interés o comentarios recibidos por parte del alumnado. En este sentido, los coordinadores de cada materia se encargan básicamente de la organización secuencial del contenido de su materia, revisando que no existan solapamientos de contenido entre las materias y de organizar las actividades docentes en conexión con todos los profesores que participan en ella. Para ello, se reúne con el profesorado de cada materia para decidir cómo se va a impartir, recabar el material necesario, recopilar los trabajos a realizar durante la evaluación continua y las preguntas para el examen final.

Una vez finalizada la asignatura, el coordinador informa a la coordinación del Máster y le comunica las posibles incidencias que hayan tenido lugar. En este caso, se realizan reuniones individuales en los despachos si ningún tipo de formalización. Este tipo de “meetings” son muy frecuentes y permiten resolver cualquier duda o problemas puntuales del profesorado o de los coordinadores.

En caso de que en el transcurso de estas reuniones de seguimiento se produzca alguna circunstancia o hecho importante, la coordinación del Máster traslada esa

información a la CAM. Los coordinadores de las asignaturas del MAiE en este curso han sido:

MATERIA	ASIGNATURA	COORDINADOR
FUNDAMENTOS DE GESTIÓN Y RSE	La Responsabilidad Social en la Empresa	Rocío Rodríguez Daponte
DIRECCIÓN ESTRATÉGICA E INNOVACION	Gestión Ética	Mar Rodríguez Domínguez
	Dirección Estratégica	Mar Rodríguez Domínguez
MARKETING	Marketing Responsable	Encarnación González Vázquez
	RSC y Marketing	M ^a Jesús Lopez Miguens
	Información y comunicación de la RSC	M ^a Carmen Otero Neira;
RECURSOS HUMANOS	Fundamentos de Responsabilidad Social Empresarial Interna (Concepto + Elementos)	Elena Velando Rodríguez
	Implantación y Temas Avanzados de Responsabilidad Social Empresarial Interna	Isabel Diéguez Castrillón
CALIDAD Y MEDIOAMBIENTE	Gestión de la Calidad Total	Carlos Ferro Soto
	Sistemas Normalizados de Gestión: Calidad, Medioambiente, Seguridad y Salud en el Trabajo	Arturo José Fernández González
GESTIÓN FINANCIERA	Contabilidad Social	Fernando Comesaña Benavides
	Inversión y Financiación	Ana Sinde Cantorna
TRABAJO FIN DE MÁSTER	Trabajo Fin de Máster	Tony Crespo Franco

Reuniones de la Coordinación del MAiE con los profesores y tutores de los TFM

La coordinación del MAiE se pone en contacto con el profesorado tutor de TFM del MAiE indicándoles todos los aspectos relativos a la tutorización del TFM del MAiE, fechas importantes y se aclararan dudas planteadas. Estas reuniones informales permiten que el esquema a seguir y la tutorización del TFM sea similar en todos los casos. Como paso previo al desarrollo de estas reuniones, se les envía un documento con información acerca de los principales aspectos que se deben tener en cuenta en la elaboración del TFM.

El tipo de reuniones realizadas son individuales en los despachos. No se realizan

reuniones formales puesto que, debido a los horarios del conjunto del profesorado y sus obligaciones docentes es difícil hacer una reunión con todos ellos. Este sistema es igual de válido desde el punto de vista de resultados y considerado más adecuado por el conjunto del profesorado

Reuniones de la Coordinación del Título con los alumnos del Máster

Por su parte, la coordinación del MAiE se ha reunido en varias ocasiones con los alumnos de modo individual y conjunto para resolver y aclarar dudas docentes, así como para comentar el normal desarrollo y/o las incidencias surgidas a lo largo del curso. En concreto, se realizó una reunión al principio de curso para explicar el desarrollo docente del MAiE, el uso de MooVi y entregar a los alumnos un dossier con el material necesario. Además, se realizaron varias reuniones de seguimiento a lo largo del curso y otra al final de la docencia teórica para aclarar aspectos relativos a las prácticas y al TFM.

Además, el coordinador está siempre disponible en su despacho para reuniones individuales e informales para tratar temas de carácter personal con los alumnos del MAiE. Este tipo de “meetings” son muy frecuentes y permiten resolver problemas puntuales del alumnado, así como comentar sobre la marcha del curso, sugerencias y recomendaciones. Los alumnos también mantienen contacto puntual con la coordinación del MAiE a través de correo electrónico.

Reuniones de Miembros de Tribunales de TFM

Una vez finalizada la defensa de los TFM del curso académico los miembros de los tribunales de TFM se reúnen para comentar los aspectos más relevantes surgidos en los actos de presentación y defensa de los TFM para plantear posibles sugerencias relacionadas con el TFM y su defensa. Los resultados de esta reunión se recogen documentalmente para que quede constancia de cara a los próximos

cursos.

También se ha de mencionar que unos días antes del desarrollo de los actos de presentación y defensa del TFM se remite a los miembros de los tribunales a través de su presidente información acerca de cómo se debe desarrollar el acto de defensa, así como directrices a tener en cuenta a la hora de realizar la evaluación de los TFM de los estudiantes del MAiE convocados.

III. 3. CONCLUSIONES

Las labores de coordinaci3n horizontal y vertical realizadas -reuniones, encuestas y atenci3n personalizada- se han desarrollado tal y como estaban previstas al inicio del curso acad3mico y han funcionado correctamente. La informaci3n obtenida a trav3s de 3stos permite realizar modificaciones y ajustes en aquellos aspectos en los que se identifican deficiencias y la mejora de siguientes ediciones del MAiE.

Los controles de aula y de los ex3menes establecidos han permitido verificar que todas las materias han sido impartidas adecuadamente y que no han surgido problemas. Las modificaciones llevadas a cabo sobre el horario original no supusieron grandes problemas para el alumnado dado que en la medida de lo posible se realizaron cambios internos en el horario establecido y cuando no fue posible se consensuaron con la totalidad del alumnado.

Los alumnos valoran positivamente a la gran mayor3a de los docentes del MAiE. Anualmente se analiza con especial cuidado la informaci3n obtenida para los profesores con las calificaciones m3s bajas. Adem3s, la Comisi3n Acad3mica contacta con estos profesores para intentar identificar los motivos de estos resultados, aunque cabe mencionar que 3stos son buenos y muy similares entre las distintas materias. Tras este an3lisis, la CAM decide sobre su continuidad o no en el cuadro de profesorado del M3ster y, en caso de continuar, se acuerda un plan de mejora con el docente.

La Comisi3n Acad3mica del M3ster analiza toda esta informaci3n a la hora de elaborar la Planificaci3n Docente Anual y el Plan de Ordenaci3n Docente del siguiente curso acad3mico.

IV. INFORME DE COORDINACIÓN DO MASTER EN ECONOMÍA

IV.1. ESTRUCTURA E MATRÍCULA

No curso 2021-2022 impártese a IV edición do Máster Universitario en Economía. Trátase dun máster interuniversitario organizado e impartido conxuntamente polas Facultades de Económicas das tres universidades galegas. Para obter o título oficial o estudante ten que superar un total de 60 ECTS. O máster está estruturado en dous cuatrimestres (un cursos académicos), coa seguinte distribución:

El plan de estudios conducente a la obtención do título de Máster en Economía terá 60 créditos ECTS. A ensinanza concluirá coa elaboración e defensa de un Traballo Fin de Máster, que terá 6 ECTS.

No **primeiro cuatrimestre** deberanse cursar as materias obrigatorias para todo o alumnado do Máster. Tráta-se de 4 materias de 6 créditos ECTS e 2 de 3 ECTS, tal e como figura na seguinte Tabela:

PRIMER CUADRIMESTRE (OBLIGATORIAS)	Créditos
Análisis de decisiones económicas y mercados	6
Análisis de coyuntura económica y crecimiento	6
Técnicas econométricas	6
Métodos cuantitativos	6
Pensamiento Económico e Instituciones	3
Técnicas de investigación	3
Total	30

As materias de 6 créditos cursaranse ao longo de todo o cuatrimestre. As materias de tres créditos cursaranse secuencialmente, primeiro a de Técnicas de Investigación e logo a de Pensamiento Económico e Institucións.

Todas as materias obrigatorias cursáronse en Español, por mor da presenza de alumnos estranxeiros. Porén, é recomendábel que o alumnado teña coñecementos

de inglés para o mellor acceso aos materiais didácticos e bibliografía especializada.

No **segundo cuadrimestre** cursarase un dos 4 itinerarios propostos, as Prácticas e o Traballo Fin de Máster. A oferta de especialidades resúmese na seguinte Tabela:

SEGUNDO CUADRIMESTRE (Especialidades)
18 créditos en 6 Materias + 6 de Prácticas + 6 de TFM
(1) Políticas públicas e análise económica rexional
(2) Economía e Sociedade
(3) Economía e Finanzas
(4) Análise Económica

Cada itinerario está composto por 6 materias de 3 créditos ECTS cada una, tal e como se definen na Tabela do Plan de Estudos. Para que un estudante poida obter na expedición do título a mención de ter cursado un itinerario, polo menos debe superar 4 das 6 materias ofertadas na especialidade correspondente, podendo completar o seu expediente con calquera materia optativa do resto de itinerarios. O itinerario (4) está especialmente recomendado aos estudantes que teñen unha clara intención de proseguir estudos de doutoramento, o que non exclúe que os que cursen os itinerarios (1), (2) ou (3) poidan cursar estudos de doutoramento. As materias optativas do itinerario preferibelmente cursaranse de xeito secuencial en 2 bloques (en secuencias de 5 semanas durante o 2º cuadrimestre).

O itinerario de Políticas públicas e Análise económica Regional impártese na UDC, o de Economía e Sociedade na UVigo e a de Economía e Finanzas na USC. A parte optativa do itinerario de Análise Económica repartirase entre as tres universidades.

As prácticas realizaranse en Empresas, Centros de Investigación e Instituciones Públicas e Privadas coas que o Máster estableza o conseguente convenio.

O Traballo Fin de Máster pódese realizar ao longo de todo o 2º cuadrimestre, e o alumnado asignado a unha especialidade deberá presentar un TFM vencellado cos contidos do itinerario.

No curso 2021/22 o **número de matriculados** en el Máster é de 49 en total, 33 de novo ingreso e 6 de programas de intercambio. A tempo parcial seguiron o Máster 9 alumnos. A distribución por Universidade é a seguinte:

Universidade de Vigo: 20 matriculados, 10 de novo ingreso e 2 de programas de intercambio; Universidade de Santiago de Compostela: 16 matriculados, 14 de novo ingreso, e 2 de programas de intercambio; e, Universidade da Coruña: 13 matriculados, 9 de novo ingreso e 2 de programas de intercambio.

	Novo			2o curso+TFM		Total alumnos 2021-22	
	Total	EEE	Estranxeiros	2o curso	TFM	Matriculados	Erasmus
UDC	9	6	3	2	2	13	2
USC	14	9	5	1	1	16	2
UVigo	10	3	7	5	5	20	2
	33	18	15	8	8	49	6

IV.2. COORDINACIÓN

O Programa conta cunha Comisión Académica que toma todas as decisións executivas. Existe unha Comisión Académica interuniversitaria do Máster composta por 7 membros de las tres universidades: dous de cada universidade (que serán os encargados de la coordinación nos seus correspondentes campus), mais o coordinador xeral do máster (da UVigo). As decisións a tomar que afectan ao funcionamento do Máster (aceptación de alumnos, cambios a tempo parcial, asignación de TFM, designación de Tribunais de TFM, asignación de materias a profesores, etc.), son tomadas pola Comisión Académica. As reunións realízanse online.

A coordinación xeral do máster reside na Universidade de Vigo (UVigo), especificamente no profesor Carlos Hervés Beloso. Asemade, en cada unha das 3 universidades que imparten dito máster existe un coordinador:

UDC: Aitor Calo Blanco;

USC: Ana Iglesias Casal; e,

UVigo: Eduardo L.Giménez Fernández.

Os coordinadores levan o día a día do Máster. Encárganse da elaboración dos horarios do Máster, da secuenciación temporal das materias en ambos semestres, da actualización dos contidos da páxina web, unifican a organización da presentación das materias na plataforma de teledocencia,. Cada coordinador tamén o é das respectivas especialidades que se imparten no seu Campus e, finalmente, os tres coordinadores son os responsabeis da especialidade conxunta de Análise Económica.

Os compoñentes da comisión en cada campus xestionan e debaten todos os temas relacionados ca organización docente (admisión a trámite de alumnos, designación de tutores para TFM, horarios, etc.)

A información completa dos membros da CAM atópase na páxina web do Máster:

<http://www.mastereconomia.gal>

IV.3 ORGANIZACIÓN DA DOCENCIA

As clases do Máster impártense na súa totalidade por videoconferencia. Isto permite ao alumno cursar calquera materia, independentemente da universidade na que está matriculado. As tres facultades de Económicas teñen habilitada un aula para que poidan asistir os alumnos. Os docentes empregan o Teams da USC, da UDC e CampusRemoto da UVigo. Estes sistemas de videoconferencia permiten seguir as clases en directo dende calquera punto do planeta. Desde la coordinación se planifican los horarios de las distintas materias tendo en conta as restriccións do profesorado e do alumnado.

O horario atópase dispoñíbel na plataforma de teledocencia Moovi, no Espazo Común do Máster, e mais páxina web do Máster:

<https://www.mastereconomia.gal/plan-de-estudos/horarios/>

Traballo Fin de Máster

O Traballo Fin de Máster (en diante, TFM) ríxese por un regulamento interno, cuns procedementos de prazos, asignación e reclamacións. A Comisión Académica Interuniversitaria nombra un tribunal por especialidade en cada convocatoria.

No curso 2021-22 defenderon 15 alumnos.

La información relativa a los TFM se atopa-se dispoñíbel na páxina *MO – Espacio Común* na plataforma de teledocencia do Máster aloxada na UVigo,

<http://moovi.uvigo.gal>

Prácticas curriculares

O curriculum do Máster require 6 ETCs de Prácticas curriculares en empresas ou organismos 8150 horas). O Máster ten convenios con 33 empresas:

Abanca, ÁRBORE (Vigo), Arestora Consultores (Boiro), Asociación de Emprendedores de Galicia (ASCEGA) (A Coruña), Asociación Galega de Cooperativas Agroalimentarias (AGACA) (Vigo e Santiago), Banco Bilbao Vizcaya Argentaria, Coinscrap Finance (Pontevedra), Concello de Arteixo (Arteixo), Concello de Cambre (Cambre), Concello de Oleiros (Oleiros), Franquicias Gacela (A Coruña), Fundación Isla Couto (Vigo), FUNDAMAR (Vigo), Insignium Iberia EAF (Vigo), Opseekers Tech (Milladoiro), Paradores Nacionais, Pérez Rumbao (Ourense), Porto de Marín (Marín), Qubitia Solucións (Pontevedra), Stolt Sea (Vigo), Txstockdata S.L. (Pontevedra), Valora Consultores de Gestión (A Coruña), Ximnasio Saúde & Deporte (Vigo), Concello de Sarria (Sarria), Concello de Culleredo (Culleredo), Terravanza, Mapfre, Deutsche Bank, INDRA, EOSA (Vigo), Armadora Pereira, Oreco-Balgón.

Actividades complementarias

O máster organiza unha conferencias en cada curso no 1o semestre, onde reúne a todos os alumnos. No curso 2022-23 invitouse ao Prof. Antón Costas, Catedrático da Universidade de Barcelona e do Consejo de Estado. Impartiu unha conferencia, e entregou uns diplomas aos alumnos egresados.

Xestión das prácticas académicas externas curriculares

O plano de estudos do Máster Universitario en Economía inclúe a materia “Prácticas curriculares”. Trátase dunha materia obrigatoria de 6 ECTS asignada ao segundo cuadrimestre. Isto significa que os alumnos/as deben integrarse nunha empresa ou institución durante aproximadamente 1 meses a tempo completo (150 horas) para poder en práctica os coñecementos adquiridos durante os dous semestre de clase.

Ao ser un Máster interuniversitario, decidiuse descentralizar a asignación de prácticas externas. Mentres na UDC hai un profesor responsábel das prácticas, na USC e na UVigo son os coordinadores os que intentan casar os intereses dos alumnos co pool de empresas cas que ten convenio as respectivas universidades, e co pool de empresas cas que teñen un convenio específico o Máster (a través dun modelo de convenio especial que asinan as 3 universidades ca empresa).

Dado que a descentralización permite un tratamento personalizado, o procedemento seguido na UVigo é:

- i) A principio de Xaneiro solicítase aos alumnos os seus intereses para desenvolver as Prácticas Externas, referidos a tipo de sector, actividade na empresa, etc. Coñecer que intencións ten para despois do Máster pode ser tamén de axuda para orienta-los.
- ii) No caso que o alumno desexara realizar as prácticas nunha empresa particular, o coordinador ponse en contacto directamente ca empresa para preguntar se estaría interesada en que un alumno do Máster realice prácticas na empresa. Se non ten convenio ca UVigo, promóvese un novo convenio.
- iii) En caso contrario, o coordinador busca diferentes empresas entre o pool de empresas cas que ten convenio a UVigo e cas que teñen un convenio específico o Máster que se axusten aos intereses do alumno.
- iv) Ao longo dos primeiros meses do ano natural, o coordinador presenta aos alumnos varias empresas para que teñan posibilidade de eleición.

- v) O alumno ordea as empresas, e o coordinador ponse en contacto cas empresas preguntando se estaría interesada en que un alumno do Máster realice prácticas na empresa neste curso académico.
- vi) A empresa pode realizar unha entrevista aos diferentes alumnos interesados para elixir o que ten un mellor perfil para a práctica.

No curso 2021-22, 22 alumnos realizaron Prácticas curriculares, 6 na UDC, 13 na USC e 3 na UVigo.

- I. **R1-MC05 P1 PAESU** , para los másters que hacen una encuesta específica.

O Máster de Economía realiza un enquérito específico na plataforma faitic. O enquérito foi diseñado dende a plataforma de teledocencia para que sexa completamente anónimo. A única identificación é a universidade á que pertence o alumno .

O enquérito consta de 2 preguntas que se realiza para todas as materias do Máster. En Febreiro ábrese o enquérito das materias do 1º semestre, e en Abril ábrese ás do 2º semestre.

As preguntas son:

1. Por favor, indíquenos **cómo podríamos mejorar** la materia "**XXX**" (profs. **NOME DOS PROFESORES INDICANDO A UNIVERSIDADE USC-UDC-UVigo**;) (organización de la materia; tutorías; métodos de evaluación, ubicación na secuencia do semestre, horario de clases, qué es lo más le gustó y menos le gustó do curso).
2. Añada los **comentarios que considere oportunos** sobre la materia "**XXX**" (profs. **NOME DOS PROFESORES INDICANDO A UNIVERSIDADE USC-UDC-UVigo**).

V. INFORME DE COORDINACI3N DO MASTER EN FINANZAS

V.1. INFORMACI3N GENERAL

En el curso 2021/2022 se desarroll3 la 13^a edici3n del M3ster Universitario en Finanzas.

El Master se estructura en el curso 2021/22 en 60 Cr3ditos ECTS y se imparte durante un curso acad3mico. Asumiendo una equivalencia de 25 horas de trabajo por cr3dito, esto significa una carga de trabajo de 1500 horas para los alumnos que cursan la totalidad del M3ster. Las horas lectivas en aula totales durante el curso 2021/22 han sido de 223,5. Adem3s, los alumnos realizan 220 horas en la materia Pr3cticas en Empresas. Por 3ltimo, los alumnos realizan el Trabajo de Fin de Master que tiene asignados 10,5 ECTS bajo la supervisi3n de un tutor y lo presentan ante un tribunal.

Apellido_1	Apellido_2	Nombre	Contenido	ECTS	Horas	Coordinador
Crespo	Cibrán	Miguel	O Sistema de Información na Empresa. Diagnóstico Financeiro	6	23	Si
Sáez	Ocejo	José Luis			10	
Rodríguez	Parada	Sonia	Fundamentos Matemáticos das Finanzas	4,5	25	Si
Cabanelas	Omil	José	Viabilidade de Proxectos	6	10	
Puime	Guillén	Félix			18	
Pérez	Vas	Raisa			5	
Lorenzo	Paniagua	Javier	Xestión do Circulante	6	33	Si
Nóvoa	Ignacio	Patricia	Xestión de Inversión e Financiación	4,5	25	
Valle	González	Lino del	Estratexia e Política Financeira	3	16,5	
		Pablo				
Soto	Álvarez	Jacobo	Mercados Financeiros	4,5	25	
Pernas	Gómez	Tirso				
		Andres				
Fernández	Otero	Angel	Xestión Financeira Internacional	3	16,5	
		Andres				
Fernández	Otero	Angel	Xestión de Riscos	3	16,5	
Puime	Guillén	Félix	Prácticas en Empresas	9		
Rodríguez	De Prado	Francisco				Si
Puime	Guillén	Félix	Traballo Fin de Máster	10,5		
Rodríguez	De Prado	Francisco				
Rodríguez	Parada	Sonia				
Sáez	Ocejo	José Luis				
Pérez	Vas	Raisa				
Crespo	Cibrán	Miguel				

V.2. DOCENCIA

El artículo 16 del RD 1393/2007, indica que para acceder a las enseñanzas oficiales de Máster será necesario: Estar en posesión de un título universitario oficial. En consonancia con ello se establecen unos criterios de admisión específicos para este Máster Universitario donde se valorará, preferentemente:

1. Grados en finanzas, economía y afines, Titulación en Economía, ADE, Derecho e Ingenierías, revalorando el expediente académico, por su nota media.
2. Vinculación profesional a empresas de cualquier tipo o a entidades financieras.
3. interés justificado por la temática del Máster.

Las clases se han impartido los viernes y sábado en horario compatible con la actividad laboral de parte de nuestros alumnos en la Facultad de Ciencias Económicas y Empresariales (Campus de Vigo). Las clases son participativas y combinan exposiciones y ejercicios prácticos. La documentación de las distintas asignaturas se ha puesto a disposición del alumnado a través de la plataforma Moovi.

Este curso se han impartido horas adicionales de clase de apoyo para aquellos alumnos que no tengan formación previa en Administración de Empresas centradas en el cálculo financiero y la contabilidad. Los profesores Sonia Rodríguez Parada y José Luis Sáez Ocejo han impartido a los alumnos interesados horas adicionales de atención en grupos reducidos con carácter voluntario.

En todas las asignaturas se utilizó como base la evaluación continua, aunque siempre existía también la posibilidad de realizar un examen al final de cada asignatura; además se ofrece una segunda oportunidad durante el mes de julio para aquellos alumnos que no superaron alguna materia en la convocatoria ordinaria.

Para la evaluación de las prácticas se consideró el informe emitido por la empresa, así como la memoria elaborada por el alumno. Las empresas donde los alumnos han realizado las materias de prácticas han sido:

Empresa
Ingelector
LMN Luca Auditores
Abanca
Eurobanan
CMPG
Ferreteria Gregorio
Airvento
Renta 4
Emenasa
Coterena
Airvento

El trabajo de fin de máster es una de las partes más importantes en el programa. Su realización está prevista en el segundo cuatrimestre. Los alumnos elegirán un tema de trabajo en las líneas: plan de viabilidad empresarial o mercados, productos e intermediarios financieros. Cada alumno realizará el trabajo de manera individual siguiendo las directrices del tutor. El TFM podrá ser presentado en defensa pública cuando se superen todas las materias del máster y el alumno podrá elegir dos modalidades: tribunal unipersonal (tutor) o tribunal colegiado (tres profesores). Las exposiciones públicas de TFM se han realizado presencialmente o en Campus remoto y se han publicitado previamente a todos los alumnos matriculados en el Máster.

La tasa de evaluación fue del 94% y la de éxito del 100% en 2020/21 (último disponible en el portal de transparencia de la Universidad de Vigo). Estos buenos resultados evidencian la atención personalizada del alumno y la consideración de la información procedente del alumnado que permite realizar las modificaciones y ajustes de aquellos aspectos en los que se identifican deficiencias. El índice de

satisfacción de alumnos en 2020/21 (último disponible en el portal de transparencia de la Universidad de Vigo) fue de un 4,55, que es un resultado muy satisfactorio.

V.3. COORDINADORES Y ACCIONES DE COORDINACIÓN

Tal como establece la memoria en el apartado 5.1.6, respecto a los **procedimientos de coordinación docente**

Las labores de coordinación horizontal y vertical serán realizadas por el coordinador del Máster, por la Comisión Académica del Máster y por los coordinadores de materia (estas figuras son nombradas anualmente por la Comisión Académica).

El coordinador del Máster y la Comisión Académica se encargan de que no haya solapamientos entre las materias. El coordinador de materia se encarga básicamente de la organización secuencial del contenido de la materia y de organizar las actividades docentes en conexión con todos los profesores que participan en ella. Para ello se reúne con los profesores de cada materia para decidir cómo se va a impartir, recabar el material necesario, recopilar los trabajos a realizar durante la evaluación continua y las preguntas para el examen final. Una vez finalizada la materia, el coordinador informa al coordinador del Máster y le comunica las posibles incidencias que hayan tenido lugar.

Durante el curso, la Comisión Académica del Máster recibe la información de los coordinadores de materia sobre el transcurso del curso. Se analizarán los métodos empleados y los resultados alcanzados, se valorará la necesidad de realizar modificaciones en la organización académica, los sistemas de evaluación utilizados, el profesorado del máster, etc. En base a esta información se fijarán los objetivos para la siguiente edición del máster y las actividades a realizar que conformarán el plan de mejora.

Las acciones de coordinación del Máster se realizaron por el coordinador del Máster, la CAM y los coordinadores de materias.

Al comienzo del curso el coordinador celebró una jornada de bienvenida a los alumnos donde les informó pormenorizadamente de aquellos aspectos claves del máster:

- ✓ Materias y profesorado
- ✓ Material docente y plataforma virtual
- ✓ Evaluación
- ✓ Trabajo fin de Master
- ✓ Prácticas en empresas

En las comisiones académicas celebradas se han tratado diversos puntos que se refieren, en su totalidad, o en parte, a la coordinación. En concreto:

- ✓ CAM 7/9/2021:
 - Aprobación, si procede, de actas de sesiones anteriores
 - Informe del coordinador
 - Evaluación de los aspirantes que solicitan preinscripción en el 2º plazo de preinscripción y aprobación si procede de lista provisional de admitidos, lista de agarda y excluidos, en función de las plazas vacantes. Delegación de lista definitiva en el coordinador.
 - Ruegos y preguntas
- ✓ CAM 29/10/2021
 - Aprobación, si procede, de actas de sesiones anteriores
 - Informe del coordinador

- Informe sobre el 2º plazo de matrícula y relación final de alumnos matriculados en el Máster
- Valoración de las solicitudes de reconocimiento de créditos en la materia de prácticas.
- Análisis de los resultados de clases adicionales de tutorización (curso cero). los profesores José Luis Sáez Ocejo y Sonia Rodríguez informan sobre la oferta de horas adicionales en las materias O Sistema de Información na Empresa. Diagnóstico Financeiro y Fundamentos Matemáticos das Finanzas. Varios alumnos asistieron voluntariamente a estas clases que se conciben como un apoyo para alumnos que tengan carencias formativas. Con ello se ofrece alternativa a una de las recomendaciones de la última acreditación donde se planteaba esta posibilidad. Los profesores y horas impartidas fueron:
 - ✓ Contabilidad: José Luis Sáez Ocejo
Curso 0 del master de finanzas el lunes y miércoles 5 y 14 de octubre. Virtualmente de 18:30-21 (5 horas).
 - ✓ Matemática Financiera: Sonia Rodríguez Parada
Clases de apoyo (5 horas): (20/09/2021) y (23/09/2021): de 17 a 19,30 horas.
- Modificación de POD en la materia Viabilidad de Proxectos
- Aprobación, si procede, del informe de coordinación del curso 2020/21
- Aprobación, si procede del informe del PAT del curso 2020/21
- Propuesta de encuesta de profesorado
- Ruegos y preguntas

✓ CAM 15/3/2022

- Aprobación, si procede, de actas de sesiones anteriores
- Informe del coordinador
- Aprobación de modificaciones en horarios
- Modificación de POD
- Aprobación si procede, de la propuesta de PDA y POD para el curso 2022-23
- Aprobación si procede de la oferta de plazas para el curso 2022-23
- Valoración de las solicitudes de reconocimiento de créditos en la materia de prácticas, en el segundo cuatrimestre.
- Ratificación, si procede, de la asignación de tutores de TFM a cada alumno.
- Aprobación, si procede, de fechas de lectura de TFM y procedimiento
- Ratificación, si procede, del informe de seguimiento del primer cuatrimestre
- Análisis de coordinación y seguimiento del primer cuatrimestre. se realiza un análisis de la docencia en las materias de primer cuatrimestre. No se han detectado situaciones anómalas fuera de lo común. La docencia se ha realizado presencialmente con normalidad. Se valora positivamente la docencia totalmente presencial y el contacto con los alumnos que favorecen el debate y participación. Los resultados de evaluación han sido buenos y se hace mención a la positiva actitud de la mayoría de los alumnos. Los alumnos son participativos y ponen gran interés en las clases. La valoración de la docencia en el cuatrimestre es positiva. Los resultados se mantienen en la media de anteriores cursos. Los profesores José Luis Sáez Ocejo y Sonia Rodríguez informan de la

favorable acogida de las clases adicionales de apoyo en sus materias entre alumnos que tienen una menor base o aquellos que han cursado la titulación universitaria hace años y pueden tener más olvidados los fundamentos de las materias. La asistencia estas clases fue de entre 5 y 9 alumnos. La profesora Sonia Rodríguez propone que en los próximos cursos se realice el acto de bienvenida de alumnos en días anteriores a la primera clase para no afectar, por su duración, a la primera clase.

- Aprobación, si procede, de acto de graduación a final de curso
- Aprobación, si procede, de conferencias en el Máster de Juan Mosquera (CMPG Gestión de Riesgos) y David Loureiro (Iberconsa)
- Ruegos y preguntas

✓ CAM 27/6/2022

- Ratificación, si procede, de modificaciones de horarios y calendario de exámenes en el curso 2021/22
- Ratificación, si procede, de la información a facilitar y carta de respuesta, a la solicitud de información del Juzgado de los Social nº1 de Santiago de Compostela, recibida el 23 de junio de 2022, en referencia al alumno Álvaro Campos Vázquez

✓ CAM 12/7/2022

- Aprobación, si procede, de actas de sesiones anteriores
- Informe del coordinador
- Ratificación de modificación de tutor de TFM del alumno José Luis Fernández Silva

- Evaluación de los aspirantes que solicitan preinscripción en el 1º plazo de preinscripción y aprobación si procede de lista provisional de admitidos, lista de agarda y excluidos, en función de las plazas vacantes
 - Modificación POD
 - Aprobación, si procede, de las guías docentes del Curso 2022/23
 - Aprobación, si procede del calendario de clases y calendario de exámenes del Curso 2022/23
 - Análisis de coordinación y seguimiento del curso 2021/22. Se analizan los contenidos de las materias impartidas para detectar redundancias o problemas surgidos en la docencia. No se detectan problemas en los contenidos merecedores de actuación. Se ha detectado un elevado nivel de ausencias en las últimas semanas de clase, por lo que se propone un control de asistencia en las clases que será condición para que los estudiantes puedan acceder a la evaluación continua. En caso de no cumplir la asistencia a un número mínimo de clases (en torno al 80%) los estudiantes tendrán que asistir necesariamente a la evaluación a través de examen final.
 - Ruegos y preguntas
- ✓ CAM 7/9/2021
- Aprobación, si procede, de actas de sesiones anteriores
 - Informe del coordinador
 - Ratificación de la evaluación de los aspirantes que solicitan preinscripción en el 2º plazo de preinscripción y aprobación si procede de lista provisional y definitiva de admitidos, lista de agarda y excluidos, en función de las plazas vacantes

- Aprobación, si procede, de la apertura de 3º plazo de matrícula y admisión de alumnado condicionado a la obtención del título de Grado
- Modificación POD
- Ruegos y preguntas

Durante el curso, el coordinador y profesores han atendido a los alumnos en sus requerimientos para tratar temas de sus respectivos ámbitos de responsabilidad. Se han recibido sugerencias de los alumnos y se les ha ayudado a resolver todo tipo de problemas administrativos relacionados con la matrícula y las materias.

El tutor de practicas se reunió de manera individual con los alumnos a través de vía telemática para tratar de encontrar a cada uno de ellos la práctica que mejor se adaptase a su situación tanto de conocimientos como de experiencia, y disponibilidad horaria y geográfica. El coordinador supervisó la realización de prácticas, solicitó nuevos convenios con empresas al área de empleo y recibió la documentación de alumnos y empresas.

También de manera regular, el coordinador del Master se reunió con los coordinadores y profesores de las materias para revisar el material docente aportado a los alumnos, siempre con anterioridad al inicio de las sesiones de cada una de las asignaturas, y se comprobó la existencia o no de solapamientos en sus contenidos. Esta tarea es muy relevante si tenemos en cuenta que una parte importante del programa formativo está impartido por profesores externos. Al finalizar la docencia de cada materia el coordinador de la misma se reunió con el profesorado responsable de su impartición para valorar el trabajo realizado por el alumno y, de esta forma, cubrir el acta de cada asignatura con la calificación correspondiente.

Además, el coordinador está disponible personalmente, a través de correo electrónico, teléfono y formulario web. Los alumnos realizan consultas muy frecuentes y esta

comunicación bidireccional permite resolver problemas puntuales del alumnado así como comentar sobre la marcha del curso, sugerencias y recomendaciones. Estas consultas son realizadas por alumnos matriculados o por aspirantes a futuras ediciones.

En este curso se ha vuelto a la presencialidad respetando las normas sanitarias de aforo, ventilación y mascarilla en el aula. A pesar de estas circunstancias excepcionales la coordinación entre profesores y alumnos ha sido impecable y ha permitido finalizar el curso a los alumnos recibiendo la totalidad de clases y contenidos docentes, y la realización de las horas de prácticas en empresas presencialmente cumpliendo también las normativas de seguridad vigentes.

V.4. CONCLUSIONES

Las labores de coordinación realizadas permiten realizar modificaciones y ajustes en aquellos aspectos en los que se identifican deficiencias y la mejora de próximas ediciones. Todas las materias han sido impartidas adecuadamente sin incidencias. La atención personalizada ha permitido que las consultas e incidencias de alumnos fueran resueltas en breve tiempo. El resultado es una alta tasa de graduación y éxito, y satisfacción. La información a los alumnos y futuros aspirantes es inmediata con la actualización de contenidos de la web y potenciación de redes sociales.

VI. INFORME DE COORDINACIÓN DEL MÁSTER EN TÉCNICAS ESTADÍSTICAS

VI.1. ESTRUCTURA Y MATRÍCULA

En el curso 2021-2022 se imparte la décimo tercera edición del Máster en Técnicas Estadísticas (MTE, en adelante). En general, ha mantenido su estructura desde su creación con una modificación del plan de estudios en el año 2019. Se trata de un máster interuniversitario organizado e impartido conjuntamente por las tres universidades gallegas:

- Universidade de Santiago de Compostela. Departamento de Estadística e Investigación Operativa
- Universidade da Coruña. Departamento de Matemáticas.
- Universidade de Vigo. Departamento de Estadística e Investigación Operativa.

El plan de estudios consta de 90 créditos, organizados en 3 semestres de 30 créditos, organizados en materias de 5 créditos y el trabajo fin de máster (en adelante, TFM) de 15 créditos.

El primer cuatrimestre lo componen dos itinerarios, aplicado y académico, y constará de 6 materias de 5 créditos. Ambos itinerarios compartirán una materia, “Métodos no Paramétricos”, que conforma el módulo obligatorio, que permitirá presentar las técnicas básicas de estadística no paramétrica a los estudiantes de ambos itinerarios. El objetivo de este primer cuatrimestre es presentar a los estudiantes las técnicas fundamentales del manejo de datos, las técnicas Inferenciales, el modelado probabilístico, las técnicas de optimización, los modelos de análisis de dependencia, así como las técnicas no paramétricas. Cada uno de estos objetivos se desarrolla en una materia específica.

El primer cuatrimestre garantiza que, independientemente del itinerario escogido, los alumnos adquieran las competencias básicas del MTE. Así, los estudiantes finalizarán el primer cuatrimestre en condiciones de cursar cualquier asignatura del

módulo optativo del segundo y tercer cuatrimestre.

En el momento de la matrícula el estudiante deberá escoger uno de los dos itinerarios. Excepcionalmente, y si así lo autoriza la Comisión de Título del MTE, se podrá seguir un itinerario mixto, escogiendo materias de ambos itinerarios.

Ambos itinerarios dan acceso al módulo optativo, que se desarrolla en el segundo y tercer semestre. Para formalizar una matrícula de 60 créditos, en el segundo semestre el alumno debe elegir 6 materias optativas de 5 créditos cada una. El tercer semestre también consta de 30 créditos, 15 del TFM y, además, otros 15 repartidos en 3 materias optativas de 5 créditos. El reparto de optativas cursadas en el segundo y tercer semestre puede cambiarse siempre y cuando en total se cursen 45 créditos optativos. También se podrían cursar como optativas materias del primer semestre que no se hayan cursado previamente.

El TFM, que se oferta en el segundo año de máster, consta de 15 créditos y podrá ser tanto un trabajo académico o profesional, pues cabe la posibilidad de realizarlo al amparo de un convenio de colaboración con una empresa.

Para más información sobre la planificación docente del MTE véase el documento:

<http://eamo.usc.es/pub/mte/index.php/es/plan-docente#:~:text=Plan%20docente%20%2D%20M%C3%A1s%20informaci%C3%B3n>

En el curso 2021/22 el número de matriculados en el MTE es de 103 en total, de los cuales 53 son de nuevo ingreso. La distribución por Universidad de estos últimos es la siguiente:

- Universidade de Vigo: 12 matriculados.
- Universidade de Santiago de Compostela: 26 matriculados.
- Universidade da Coruña: 12 matriculados.

VI.2. COORDINACIÓN

La coordinación general del máster recae en la Universidad de Santiago de Compostela (USC), concretamente, en el profesor Julio González Díaz. A su vez, existe una persona coordinadora en cada una de las otras dos universidades que imparten dicho máster:

- Universidade de Vigo: el profesor Javier Roca Pardiñas hasta el 5 de abril de 2022 y en la actualidad ocupa dicho puesto la profesora Leticia Lorenzo Picado.
- Universidade da Coruña: la profesora Luisa Carpenle Rodríguez.

Además, existe una Comisión Interacadémica del Máster (CAM) compuesta por miembros de las tres universidades y las correspondientes comisiones académicas locales de cada una de las universidades. La información completa de los miembros de dichas comisiones, así como el Reglamento de Régimen Interno de la CAM se encuentra disponible en la página web del MTE:

<http://eamo.usc.es/pub/mte/index.php/es/organos-de-gobierno>

En particular, la Comisión Académica local de Vigo está compuesta desde el 25 de abril de 2022 por los siguientes miembros:

- Presidenta: Leticia Lorenzo Picado
- Secretaria: María Gómez Rúa
- Vocal 1: Gustavo Bergantiños Cid
- Vocal 2: M.^a del Carmen Iglesias Pérez
- Vocal 3: Jacobo de Uña Álvarez
- Vocal 4: Tomás Raimundo Cotos Yáñez

Dichas comisiones se encargan de gestionar y debatir todos los temas relacionados con la organización docente (admisión a trámite de alumnos, designación de tutores para TFM, horarios, asignación de materias a profesores...).

VI.3. ORGANIZACIÓN DE LA DOCENCIA

La docencia del Máster en Técnicas Estadísticas se realiza mediante la plataforma MS Teams, software licenciado del que disponen las tres universidades. Asimismo, los coordinadores de las tres universidades velarán por el adecuado acondicionamiento de las aulas de videoconferencia.

Aunque se utilice la videoconferencia para la impartición de las clases, debido al carácter interuniversitario de este título, el MTE es un máster presencial.

En lo que respecta a la flexibilidad en la asistencia a las clases y la presencialidad exigida a las mismas, se ha acordado lo siguiente:

- El profesorado impartirá las clases desde el aula de videoconferencia de su universidad, salvo en casos puntuales debidamente justificados.
- Los estudiantes de primer curso, en asignaturas impartidas por profesorado de su mismo campus, deben, como regla general, seguir las clases presencialmente desde su aula de videoconferencia. Cuando existan causas justificadas alegadas ante la Comisión Permanente (conciliación laboral, conciliación familiar...), dicha Comisión podrá autorizar el seguimiento libre de estas clases.
- En los siguientes casos el estudiante puede elegir libremente si seguir o no las clases desde el aula de videoconferencia de su propio campus:
 - Estudiantes de primer curso, en asignaturas impartidas por profesorado de un campus distinto al suyo.
 - Estudiantes de segundo curso, en cualquier asignatura.
- Las aulas de videoconferencia estarán siempre disponibles para que el alumnado pueda seguir todas las clases desde ellas si así lo desea.
- El personal docente del MTE, cuando lo considere adecuado, y previo informe a la Coordinación del MTE, podrá buscar fórmulas alternativas a las descritas anteriormente para impartir la docencia asignada.

- Las pruebas de evaluación son presenciales.

Las aulas de vídeo conferencia de cada universidad están ubicadas en los siguientes centros:

- Facultad de Matemáticas (Universidade de Santiago de Compostela).
- Facultad de Informática (Universidade da Coruña).
- Facultad de Ciencias Económicas y Empresariales (Universidade de Vigo).

El horario de docencia es de lunes a viernes, de 9:00h a 14:00h h y de 15:30h a 20:30h. Cabe destacar que no existe solapamiento entre ninguna de las materias ofertadas en el máster. Desde la coordinación se planifican los horarios de las distintas materias teniendo en cuenta las restricciones horarias del profesorado y del alumnado. El horario se encuentra disponible en la página web del MTE: <http://eamo.usc.es/pub/mte/index.php/es/horarios>

VI.4. TRABAJO FIN DE MÁSTER – PRÁCTICAS CURRICULARES

Existen dos modalidades de Trabajo Fin de Máster ofertados:

- Modalidad A: consiste en el desarrollo de un trabajo de carácter teórico o aplicado. Los TFM incluidos en esta modalidad requieren de un director dentro de la plantilla del MTE.
- Modalidad B: consiste en la realización de un trabajo dentro de una empresa. Los TFM enmarcados en esta modalidad requieren de un tutor dentro de la empresa y deben estar avalados por un profesor de la plantilla del MTE, que actuará como director. También requieren la firma de un convenio Universidad-Empresa en el que se reflejen datos relativos al mismo. En la actualidad el MTE tiene convenios vigentes con las

siguientes empresas e instituciones para la realización de TFM en la modalidad de prácticas en empresas:

- Misión Biológica de Galicia-CSIC
- SDG Group
- SERGAS
- Estrella Galicia
- FIDIS
- TasteLab
- Trucksters
- BIOSTATECH
- IGE
- CIMUS
- Instituto Español de Oceanografía-CSIC
- TSK
- Gradient
- Optare
- Zendal
- ABANCA
- COFRICO
- FINSA

Cabe destacar que cada curso, se realiza una jornada a la que asisten las diversas empresas que ofertan trabajos y el estudiantado que está en disposición de realizar el TFM. En particular, la jornada correspondiente al curso 2021/22 se realizó el 16 de junio del 2021 por videoconferencia, a través de la plataforma MS Teams, donde han participado las siguientes empresas e instituciones: TSK, IGE, Optare Solutions, Possible Inc., TasteLab, COFRICO, ABANCA, Estrella Galicia, Gradient, ITMATI,

CEAMSA, Biostatech, SERGAS-FIDIS (Servicio Gallego de Salud), SERGAS-Vigo (Servicio Gallego de Salud), IEO-Vigo (Instituto Español de Oceanografía), y la Universidad de Oviedo.

En el MTE no hay prácticas curriculares como tal. Si bien el TFM tutelado en una empresa podría interpretarse de este modo, el estudiantado puede finalizar el título sin la obligatoriedad de haber cursado ningún crédito asociado a prácticas en empresas.

La asignación de los trabajos de fin de máser sigue la normativa detallada en el siguiente enlace:

<http://eamo.usc.es/pub/mte/index.php/es/trabajos-fin-de-master#:~:text=Normativa%20de%20asignaci%C3%B3n%20de%20trabajos>

Por otro lado, la Comisión Académica Interuniversitaria nombra un tribunal único en cada curso académico. Este tribunal evalúa los TFM presentados las tres convocatorias del correspondiente

curso. Se trata de homogeneizar el proceso de evaluación de todos los alumnos. La información relativa a los TFM se encuentra disponible en la página web del máster:

<http://eio.usc.es/pub/mte/index.php/es/trabajos-fin-de-master>

Actividades Complementarias y de Promoción

Desde el máster se organizan seminarios de investigación y cursos complementarios orientados al estudiantado a lo largo de todo el curso.

Por otro lado, se han realizado las siguientes actividades de promoción del mismo:

- Jornadas de presentación de los trabajos de fin de máster tutelados por empresas el 16 de Junio de 2021.
- Presentación de los másteres oficiales de la Facultad de CCEE y Empresariales destinado al estudiantado de la misma el 3 de mayo de 2022.
- Reparto de trípticos informativos del máster en diversos centros de la Universidade de Vigo.

Encuestas

En el MTE se realizan encuestas propias, tanto al alumnado como al profesorado, a través de la plataforma digital del Máster, y son siempre anónimas. A los alumnos se le realiza una encuesta relativa a cada profesor de cada una de las materias cursadas. Se presentan a continuación los resultados generales obtenidos en la encuesta para el curso académico 2021/2022, en el MTE:

Encuesta alumnado

Las preguntas de esta encuesta son las que siguen:

- P1. El material para la planificación docente proporcionado por el profesor/a es suficiente.
- P2. Se coordinaron adecuadamente las actividades previstas en la materia.

- P3. El volumen de trabajo del alumnado es proporcional a los créditos de la materia.
- P4. El profesor/a prepara, organiza y estructura bien las clases.
- P5. El/la profesor/a resuelve con claridad las dudas que se le formulan en clase.
- P6. La ayuda recibida en las tutorías de este/a profesor/a es de utilidad (responde ÚNICAMENTE si acudiste alguna vez).
- P7. El profesor utiliza recursos didácticos innovadores para favorecer el aprendizaje.
- P8. El profesor favorece la participación de los estudiantes en las clases.
- P9. En general, creo que es un buen docente.

Los resultados globales obtenidos en esta encuesta están recogidos en la siguiente tabla:

	1	2	3	4	5	6	7	NC	NE	Medias
P1	12	18	22	36	108	167	325	18	688	5.92
		15	27	44	102	173	307	25	681	5.87
P2	13									
		10	24	41	110	165	308	25	681	5.84
P3	23									
		23	31	62	112	161	280	21	685	5.68
P4	16									
		13	27	39	108	143	336	25	681	5.91
P5	15									
		1	8	10	34	41	145	465	241	6.22
P6	2									
		24	37	96	170	138	178	33	673	5.20
P7	30									
		21	28	80	134	132	261	22	684	5.50
P8	28									
		9	26	52	106	176	294	21	685	5.80
P9	22									

NC: no contesta; NE: número de encuestas

Se puede observar que la puntuación media obtenida en todas las preguntas es superior a 4 (correspondiente a 5 en una escala de 0 a 10). El resto de las puntuaciones superan el 5 sobre 7 puntos posibles. Cabe destacar la puntuación alcanzada en la pregunta 9: "En general, creo que es un buen docente", por su importante significado en relación con la opinión sobre la calidad docente.

Encuesta profesorado

Respecto a la encuesta realizada al profesorado, las preguntas que forman parte de la misma son las siguientes:

- P1. El nivel con el que llega el alumnado (conocimientos y habilidades) es suficiente para afrontarse a los contenidos de la materia.
- P2. Las/os estudiantes participan crítica y activamente en el desarrollo de las

clases.

- P3. Conozco el nivel de comprensión de las/os alumnas/os.
- P4. Las/os estudiantes muestran alguna actitud de interés hacia la materia que imparto.
- P5. Estoy satisfecho/a con la relación creada con el alumnado en las clases y tutorías.
- P6. Globalmente estoy satisfecha/o con el trabajo realizado por el alumnado en mis clases. P7. La coordinación entre las distintas materias y/o niveles del título fue adecuada.
- P8. La coordinación entre las/os distintas/os profesoras/es de la materia fue efectiva (responde solamente se hay más de un/a profesor/a en esta materia).
- P9. El material y servicios de apoyo a la docencia existentes en la Universidad (fondos bibliográficos, fondos audiovisuales, aulas virtuales, aulas de informática, espacios de trabajo, ...) son adecuados para el desarrollo de la materia.
- P10. En el centro, cuento con los recursos necesarios (soportes multimedia, TICs, aulas y/o laboratorios, ...) para la docencia.
- P11. Estoy interesada/o en recibir formación de apoyo para la mejora de la docencia relativa a las nuevas tecnologías aplicadas a la docencia.

- P12. Estoy interesada/o en recibir formación de apoyo para la mejora de la docencia relativa al apoyo didáctico y pedagógico general.
- P13. Satisfacción con los recursos y servicios.
- P14. ¿Qué cosas mejorarías de la materia?

Los resultados globales obtenidos se muestran en la siguiente tabla:

	1	2	3	4	5	NC	NE	Medias
P1	1	2	14	22	4	0	43	3.60
P2	1	7	24	8	3	0	43	3.12
P3	0	3	19	18	3	0	43	3.49
P4	0	0	8	31	3	1	42	3.88
P5	0	2	9	22	7	3	40	3.85
P6	0	1	7	29	5	1	42	3.90
P7	0	3	6	14	19	1	42	4.17
P8	0	0	1	10	23	9	34	4.65
P9	0	0	2	14	27	0	43	4.58
P10	0	0	1	11	31	0	43	4.70
P11	10	2	9	8	9	5	38	3.11
P12	10	8	7	8	5	5	38	2.74
P13	0	0	3	20	20	0	43	4.40

NC: no contesta; NE: número de encuestas

Nótese que, en este caso, las puntuaciones oscilan de 1 (muy en desacuerdo) a 5 (muy de acuerdo). Las medias obtenidas son en su inmensa mayoría siempre superiores a 3 (correspondiente a 5 en una escala de 0 a 10) salvo en la pregunta 12, relativa a la necesidad de apoyo didáctico o pedagógico en general. Los aspectos mejor valorados por el profesorado corresponden con las preguntas 8, 9 y 10 (coordinación entre las distintas materias y el material y servicios de apoyo a la docencia existentes en la universidad) con un valor en torno al 4.6.

Finalmente, a continuación, se enumeran los comentarios realizados por varios profesores en contestación a la pregunta P14:

- El nivel de los alumnos es muy heterogéneo, en algunos casos inadmisibles⁸³

para poder seguir con cierto aprovechamiento una asignatura técnica como esta. Había muchos alumnos online. Aunque de estos participaban un par (sobre todo una), cuesta trabajo hacer seguimiento de la clase para chicos que están sin cámara y con el micrófono desconectado salvo momentos puntuales.

- Coordinación vertical (1er cuatr) y horizontal (2º cuatr) con otras materias del máster.
- El hecho de poder impartir las clases a través de Teams tiene ventajas e inconvenientes. Como gran ventaja destaco el buen funcionamiento de dicho recurso (el anterior sistema de videoconferencia fallaba continuamente), pero el hecho de que el/la alumno/a se pueda conectar desde su casa hace que apenas asistan presencialmente a las clases (en mi caso, sólo dos alumnos lo hicieron), de manera que se pierde el control sobre cómo perciben los alumnos la materia, a pesar de mi insistencia continua por saber si estaban siguiendo la clase (sólo contestan los mismos estudiantes siempre y son pocos). A pesar de todo, estoy satisfecha con el desarrollo de la materia.
- El aumento del número de alumnos es bueno, pero esto hace que algunos de ellos tengan un nivel claramente inferior, que puntualmente interfiere en el desarrollo de la asignatura.

Como se puede comprobar, muchos de los comentarios están relacionados con la docencia online (se ha utilizado MS Teams). También hay comentarios negativos relacionados con el aumento de la matrícula y los efectos de dicho incremento en la heterogeneidad del estudiantado.

VII. INFORME DE COORDINACIÓN DEL MÁSTER EN EN XESTIÓN DO DESENVOLVEMENTO SOSTIBLE

VII. 1. ESTRUCTURA

Durante el curso 2021-2022 se ha impartido el plan de estudios modificado aprobado por la ACSUG el 24 de marzo de 2017. El MGDS se estructura en 60 Créditos ECTS y se imparte durante un curso académico. Asumiendo una equivalencia de 25 horas de trabajo por crédito, esto significa una carga de trabajo de 1.500 horas para los alumnos que cursan la totalidad del Máster. Para obtener el título de máster los alumnos deben cursar las 14 materias del máster, según se resume en la siguiente tabla:

Materias básicas	Ciencias ambientales	3 ECTS	12 ECTS
	Tecnologías ambientales	3 ECTS	
	Legislación Ambiental	3 ECTS	
	Economía Ambiental	3 ECTS	
Materias de especialización	Evaluación de Impacto Ambiental	3 ECTS	30 ECTS
	Evaluación Ambiental Estratégica	3 ECTS	
	Estrategia empresarial y medio ambiente	5 ECTS	
	Instrumentos de gestión medioambiental en la empresa	5 ECTS	
	Sistemas de gestión medioambiental y auditorías	4 ECTS	
	Responsabilidad social corporativa	4 ECTS	
	Energías Renovables	3 ECTS	
	Empresa y cambio climático	3 ECTS	
Total de créditos de docencia presencial			42 ECTS
Prácticas en Empresas		12 ECTS	18 ECTS
Trabajo Fin de Máster (TFM)		6 ECTS	6 ECTS
Total de créditos del Máster			60 ECTS

VII.2. DOCENCIA

Docencia presencial

Las clases se impartieron de lunes a viernes en horario de mañana (de 9:00 a 14:00 horas) desde principios de octubre hasta mediados de abril en la Facultad de Ciencias Económicas y Empresariales (Campus de Vigo) en formato presencial.

Las clases son participativas y combinan exposiciones teóricas, discusiones de casos prácticos, y ejercicios de trabajo en equipo e individuales. La documentación de las distintas materias se puso a disposición de los alumnos a través de la plataforma TEMA-Faitic.

En todas las materias se utilizó la evaluación continua, aunque se realizó un examen al final de cada módulo, existiendo además una segunda oportunidad durante el mes de julio para aquellos alumnos que superaron alguna materia en la convocatoria ordinaria.

Las 4 materias básicas (12 ECTS) fueron impartidas en su mayor parte por profesorado académico, proveniente tanto de la Universidad de Vigo como de otras universidades.

Las 8 materias de especialización (30 ECTS) fueron impartidas básicamente por profesionales del mundo empresarial y de las administraciones públicas, aunque también participó profesorado académico.

El profesorado encargado de la impartición de las materias que conforman el plan de estudios del MGDS fue seleccionado por la Comisión Académica del Máster atendiendo a los principios de mérito, capacidad y experiencia.

Prácticas en empresas

El objetivo fundamental de las prácticas en empresas es alcanzar una formación integral del alumno, que adquiera no solo los conocimientos teóricos adquiridos en el aula, sino que los desarrolle en la vida real. Esta materia es un instrumento para

que el alumno se pueda incorporar al mercado laboral con un mínimo de experiencia. Le permite además conocer la realidad laboral de las empresas, adquirir experiencia y habilidades profesionales, así como aplicar en una organización los conocimientos adquiridos en los módulos anteriores.

Existe una coordinadora de prácticas que es la encargada de gestionar los convenios para la realización de las prácticas y de asignar las prácticas a los alumnos en función de sus intereses y de las necesidades de las organizaciones implicadas. Para orientar a los estudiantes y actuar como enlace entre el MGDS y la organización, cada estudiante ha tenido un tutor de prácticas en la empresa.

Durante el curso 2021-2022 realizaron prácticas en empresas 20 alumnos de los cuales 10 fueron en modalidad presencial (50%), 5 en modalidad semipresencial (25%) y 5 en modalidad telemática (25%).

Trabajo fin de master

El objetivo fundamental del Trabajo Fin de Máster es que el alumno alcance una formación integral, mediante la realización de un análisis o un informe de un caso, proyecto o experiencia vinculada a la gestión de algún aspecto del desarrollo sostenible. Esta materia sirve como instrumento para que el alumno adquiriera las habilidades necesarias en la elaboración y redacción de informes y en la presentación pública de los resultados de los mismos.

La temática del Trabajo Fin de Máster estuvo vinculada en algunos casos con las prácticas realizadas por el estudiante en la empresa y en otros casos tuvo una temática completamente diferente. La coordinadora de la materia TFM orientó a los alumnos en las cuestiones generales de procedimiento y formas. Además, cada alumno contó con un docente de la Universidad de Vigo que actuó como tutor docente, además de cotutores de otras universidades o empresas que lo orientaron en los aspectos más concretos de contenido de su proyecto.

El TFM se presentó de forma presencial en sesión pública ante un tribunal en julio en la convocatoria ordinaria y en septiembre en la convocatoria extraordinaria. Se defendieron un total de 21 TFM durante el curso 2021-2022.

Actividades complementarias

Además de la docencia presencial, a lo largo del curso académico se han programado diversas actividades complementarias como jornadas, seminarios y conferencias.

VII.3. ACCIONES DE COORDINACIÓN HORIZONTAL Y VERTICAL

Las labores de coordinación horizontal y vertical han sido realizadas por la coordinadora del máster (Pilar Piñeiro García), por la Comisión Académica del Máster y por los coordinadores de materia nombrados anualmente por la Comisión Académica y que se detallan a continuación.

Ciencias ambientales	Gonzalo Méndez Martínez
Tecnologías ambientales	Gonzalo Méndez Martínez
Legislación Ambiental	Pilar Piñeiro García
Economía Ambiental	Xavier Labandeira Villot
Evaluación de Impacto Ambiental	Pilar Piñeiro García
Evaluación Ambiental Estratégica	Gonzalo Méndez Martínez
Estrategia empresarial y medio ambiente	Pilar Piñeiro García
Instrumentos de gestión medioambiental en la empresa	Pilar Piñeiro García
Sistemas de gestión medioambiental y auditorías	Pilar Piñeiro García
Responsabilidad social corporativa	Rocío Rodríguez Daponte
Energías Renovables	Pilar Piñeiro García
Empresa y cambio climático	Miguel Rodríguez Méndez

Prácticas en Empresas	Pilar Piñeiro García
Trabajo Fin de Máster (TFM)	Pilar Piñeiro García

El coordinador de materia se encarga básicamente de la organización secuencial del contenido de su materia, de que no existan solapamientos de contenido entre las materias y de organizar las actividades docentes en conexión con todos los profesores que participan en ella. Para ello se reúne con los profesores de cada materia para decidir cómo se va a impartir, recabar el material necesario, recopilar los trabajos a realizar durante la evaluación continua y las preguntas para el examen final. Una vez finalizada la materia, el coordinador informa a la coordinadora del máster y le comunica las posibles incidencias que hayan tenido lugar.

Como en las anteriores ediciones, al finalizar la décimotercera edición del MGDS, la Comisión Académica del Máster se reunió con los coordinadores de materia para analizar el transcurso del curso 2021-2022. Se analizaron los métodos empleados y los resultados alcanzados en la edición y se valoró la necesidad de realizar modificaciones en la organización académica, los sistemas de evaluación utilizados, el profesorado del máster, etc. En base a esta información se fijaron los objetivos para la décimocuarta edición del máster y las actividades a realizar que conformaron el plan de mejora.

Se han realizado encuestas de satisfacción a los estudiantes sobre cada asignatura y sobre cada uno de los docentes de las distintas materias. Todos los cuestionarios incluyen un espacio para que los alumnos realicen las sugerencias y comentarios que estimen oportunos. Además, al finalizar la docencia presencial cada alumno realizó un informe en el que identificó los que a su juicio son los puntos fuertes y puntos débiles del máster. También se realizaron cuestionarios de satisfacción sobre las prácticas realizadas tanto a los alumnos como a las empresas colaboradoras. Por último, se realizaron encuestas de satisfacción a los profesores para conocer su opinión acerca de los objetivos, contenidos y carga lectiva de las distintas materias del MGDS.