

Facultade de Ciencias

Económicas e

Empresariais

Informes de coordinación

das titulacións

Curso 2023-2024

0. INTRODUCCIÓN.....	3
I. INFORME DE COORDINACIÓN DO GRAO EN ADMINISTRACIÓN E DIRECCIÓN DE EMPRESAS.....	8
I.1. INFORMACIÓN XERAL	8
I.2. ESTRUCTURA DE COORDINACIÓN.....	8
I.3. ACCIÓNS DE COORDINACIÓN.....	9
I.4. CONCLUSIÓNS	19
II. INFORME DE COORDINACIÓN DO GRAO EN ECONOMÍA.....	25
II.1. INFORMACIÓN XERAL.....	25
II. 2. ESTRUCTURA DE COORDINACIÓN	25
II.3. ACCIÓNS DE COORDINACIÓN	26
III.4. CONCLUSIÓNS	35
III. INFORME DE COORDINACIÓN DO MAiE.....	38
III.1. INFORMACIÓN XERAL.....	38
III.2. ESTRUCTURA DE COORDINACIÓN	38
III.3. ACCIÓNS DE COORDINACIÓN.....	60
IV. INFORME DE COORDINACIÓN DO MASTER EN ECONOMÍA.....	65
IV.1. INFORMACIÓN XERAL	65
IV.2. ESTRUCTURA DE COORDINACIÓN.....	65
IV.4. CONCLUSIÓNS	67
V. INFORME DE COORDINACIÓN DO MASTER EN FINANZAS	69
V.1. INFORMACIÓN XERAL	69
V.2. ESTRUCTURA DE COORDINACIÓN.....	69
V.3. ACCIÓNS DE COORDINACIÓN.....	69
V.4. CONCLUSIÓNS.....	75
VI. INFORME DE COORDINACIÓN DO MESTRADO EN TÉCNICAS ESTADÍSTICAS..	78
VI.1. INFORMACIÓN XERAL	78
VI.2. ESTRUCTURA DE COORDINACIÓN.....	78
VI.3. ACCIÓNS DE COORDINACIÓN.....	78
Vi.4. CONCLUSIÓNS.....	84

0. INTRODUCCIÓN

As accións de coordinación son de gran importancia no desenvolvemento das actividades da Facultade e na consecución dos obxectivos de calidade.

Baixo a persoa encargada da calidade da FCEE e EE, a Vicedecana de Calidade, enmárcase a coordinación das distintas titulacións que se imparten na Facultade:

- Grao en Administración e Dirección de Empresas (GADE).
- Grao en Economía (GECO).
- Máster en Administración Integrada de Empresas e Responsabilidade Social Corporativa (MAiE).
- Máster en Economía.
- Máster en Finanzas.
- Máster en Técnicas Estatísticas (MTE).
- Máster en Xestión do Desenvolvemento Sostible (MXDS). Extinguido no presente curso 2023/2024 (acta da CGIC e de Comisión Permanente do 03/05/2024).

Cada titulación é coordinada por unha persoa nomeada en Xunta de Facultade. Na actualidade, ocupan eses cargos:

- Mercedes Vila Alonso: GADE.
- Begoña Álvarez García: GECO.
- Tony Crespo Franco – MAiE.
- Eduardo Giménez Fernández – Máster en Economía.
- Francisco Rodríguez de Prado – Máster en Finanzas (substituído a final de curso por Jorge Eduardo Vila Biglieri, acta da CAM do máster 20/05/2024))
- Leticia Lorenzo Picado – MTE.
- Rocío Rodríguez Daponte – MXDS (ate o 03/05/2024, no que foi extinguido).

Ao longo do curso 2023-2024, realizáronse cinco **reunións da Comisión de Garantía Interna da Calidade**, da que forman parte todos os/as coordinadores/as de titulación, tanto de grao como de mestrado. A continuación, indícanse as datas e orde do día de cada unha delas (as actas aprobadas das sesións atópanse na

correspondente sección dos rexistros do SGIC):

Reunión do 17/11/2023:

1. Aprobación, se procede, da acta da sesión anterior (19/09/2023).
2. Informe da responsable de Calidade.
3. Aprobación, se procede, de Resumo de Accións de Mellora incorporadas no SGIC con base no informe provisional de Avaliación para a Renovación da Acreditación da titulación do Grao en Economía.
4. Ratificación, se procede, da/s Declaración/s de Interese e do/s Formulario/s de Modificacións non Substanciais para a modificación da/s memoria/s de titulación dos Mestrados da, co obxectivo de incorporar o ámbito de coñecemento segundo o listado do Anexo I do RD822/2021.
5. Rogos e preguntas.

Reunión do 19/12/2023:

1. Aprobación, se procede, da acta da sesión anterior (17/11/2023).
2. Informe da responsable de Calidade.
3. Aprobación, se procede, do Plan de Promoción do Centro (R1-DO0202 P1) do curso 2022/2023.
4. Aprobación, se procede, do Informe Final de Avaliación do Plan de Acción Titorial (R2-D00203 P1) do curso 2022/23.
5. Rogos e preguntas.

Reunión do 05/03/2024:

1. Aprobación, se procede, da acta anterior (19/12/2023).
2. Informe da responsable de calidade.
3. Aprobación, se procede, do Informe de Resultados de Satisfacción propios do centro/titulación (procedemento R1-MC05 P1) do curso 2022/2023.

4. Aprobación, se procede, da documentación correspondente ao procedemento Verificación/chequeo de Información Pública (R1-DO0301 P1) do curso 2022/2023.
5. Aprobación, se procede, do Informe R2-PE01 P1, Identificación das necesidades de formación do PAS do centro do curso 2022/2023.
6. Aprobación, se procede, do Informe R1-PE01 P1, Identificación das necesidades de contratación do PAS do centro do curso 2022/2023.
7. Aprobación, se procede, do Informe R1-IA01, Xestión dos recursos materiais e dos servizos, exercicio 2023.
8. Rogos e preguntas.

Reunión do 04/04/2024:

1. Aprobación, se procede, da acta da sesión anterior (05/03/2024).
2. Informe da Vicedecana de Calidade.
3. Aprobación, se procede, do informe de autoavaliación de renovación da acreditación do Mestrado en Economía (aprobado na CAM do 01/04/2024)
4. Aprobación, se procede, do anexo complementario de modificación non substanciais coa Formación Básica vinculada ao ámbito de coñecemento da titulación de Graduado en Administración e Dirección de Empresas.
5. Rogos e preguntas.

Reunión do 03/05/2024:

1. Aprobación, se procede, da acta da sesión anterior (04/04/2024).
2. Informe da responsable de Calidade.
3. Aprobación, se procede, de Informe de Revisión pola Dirección, 2022-2023 (R1-DE03 P1).
4. Aprobación, se procede, da Comisión para a Elaboración do Programa de Desenvolvemento Estratéxico do Centro (R1-DE01P1).
5. Aprobación, se procede, da actualización dos procedementos de Calidade seguintes:

- a. DE-02. Seguimento e Medición. Índice 5.
 - b. DO-0101. Deseño, Verificación, Modificación e Acreditación das Titulacións Oficiais. Índice 06.
 - c. DO-0102. Seguimento e melloras das titulacións. Índice 5.
 - a. SGC Formulario de modificacións non substanciais. Anexo I.
 - d. XD-01. Control dos documentos e dos rexistros. Índice 2.
 - a. XD 01 Anexo 1. Modelo Procedementos.
 - e. PE-02. Xestión do Persoal Docente e Investigador. Índice 05.
6. Aprobación, se procede, da extinción do Mestrado en Xestión do Desenvolvemento Sostible.
7. Aprobación, se procede, das alegacións de resposta á ACSUG respecto das memorias do Máster en Economía Circular.
8. Aprobación, se procede, do cambio de adscrición do centro do Máster en Economía Circular.
9. Rogos e preguntas.

Tamén foron convocados os membros da Comisión de Calidade para dúas reunións adicionais dentro do proceso de renovación da acreditación de dous dos títulos impartidos na facultade:

1. Reunión da Comisión de Acreditación do Grao en Economía, o 26/09/2023 (10:00 a 10:45, na sala 145 de Decanato)
2. Reunión da Comisión de Acreditación do Mestrado en Economía, o 27/05 (10:15 a 11, na sala 145 de Decanato)

Reunións de coordinación:

Por último, ademais de manter contacto de maneira frecuente por correo electrónico, realizáronse tres reunións presenciais entre a Vicedecana de Calidade e as coordinadoras dos dous graos impartidos na Facultade (GADE e GECO), co

obxectivo de organizar tarefas concretas de coordinación.

- Reunión do 19/12/2023 e 04/06/2024: O obxectivo destas reunións foi aportar detalles e aclaracións sobre as principais conclusións dos informes de coordinación e, en xeral, sobre o desenvolvemento do curso (reunión a finais de cada cuadrimestre).
- Reunión de 26/06/2024. Organización e instrucións para solicitar e revisar a elaboración/revisión de guías docentes por parte dos coordinadores de materia.

A continuación, recóllense os informes de coordinación de cada unha destas titulacións para o curso 2023-2024.

I. INFORME DE COORDINACIÓN DO GRAO EN ADMINISTRACIÓN E DIRECCIÓN DE EMPRESAS

I.1. INFORMACIÓN XERAL

Título	Dirección e Administración de Empresas
Centro/s onde se imparte	Facultade de Ciencias Económicas e Empresariais
Curso	2023-24

I.2. ESTRUCTURA DE COORDINACIÓN

COORDINACIÓN DO TÍTULO	M ^a de las Mercedes Vila Alonso
COORDINACIÓN DO CURSO (se procede)	1º Juan Carlos Surís Regueiro 2º Eva María Rodríguez Míguez 3º Fernando Comesaña Benavides 4º María Silvia Ruiz Blanco
EN MESTRADOS INTERUNIVERSITARIOS: Títulos interuniversitarios, universidade coordinadora e universidade(s) participante(s)	
DATA DE IMPLANTACIÓN	

I.3. ACCIÓNS DE COORDINACIÓN

Reunións

As actuacións de coordinación foron realizadas segundo o procedemento aprobado pola Xunta de Facultade do 17 de decembro de 2020 relativo ás funcións para a coordinación.

Así, ao finalizar cada cuadrimestre, os/as coordinadores/as de cada curso da titulación fixeron chegar un cuestionario (Anexo I) aos/ás respectivos/as coordinadores/as de materia para a súa cumprimentación; é necesario sinalar, que neste curso académico o cuestionario foi actualizado e polo tanto difire do empregado en anos anteriores. Cos datos recabados a través destes cuestionarios elaboráronse os informes provisionais de cada curso. Estes informes foron sometidos a revisión e aprobación nas correspondentes reunións de coordinación celebradas a finais de marzo e de xuño entre os/as coordinadores/as de curso e os/as coordinadores/as de materia dos dous cuadrimestres. Nestas reunións tamén se analiza a evolución xeral do curso.

A continuación, a coordinación de titulación se reúne cos coordinadores de curso e elabora un informe cuadrimestral conxunto para o grado e un anual do curso académico e o presenta á Vicedecana de Calidade para a súa supervisión e análise así como a comunicación ao resto do equipo decanal e a integración no Sistema Interno de Garantía de calidade.

Outras reunións de coordinación

17/11/2023. Comisión calidade

19/12/2023. Comisión calidade

19/12/2024. Reunión coa vicedecana

5/03/2024. Comisión calidade

04/04/2024. Comisión calidade

03/05/2024. Comisión calidade

04/06/2024. Comisión de Calidade

6/06/2024. Comisión calidade

26/06/2024. Reunión coa vicedecana

Guías docentes/cronogramas/horarios

As **guías docentes** de cada materia da titulación para o curso 2024/25 foron elaboradas por parte do/a coordinador/a de cada materia consensuadamente co profesorado encargado da súa docencia, atendendo aos criterios establecidos.

Así mesmo, sinalar que este proceso de coordinación estendeuse máis aló do centro, considerando á Facultade de Ciencias Empresariais e Turismo de Ourense que imparte o grado en Administración e Dirección de Empresas. Deste xeito, as guías docentes das distintas materias son comúns en ambos centros, establecendo particularidades se as circunstancias o requiren.

Mediante o procedemento seguido, unha vez finalizado o período para a elaboración das guías por parte do profesorado, e tomando como referencia a memoria da titulación aprobada pola ACSUG, as guías docentes de todas as materias de todos os cursos da titulación foron revisadas, nun primeiro momento pola coordinadora de titulación e, posteriormente pola Vicedecana de Calidade do centro.

O obxectivo das revisións era garantir que os contidos básicos, a carga de créditos ECTS, a metodoloxía de ensino e aprendizaxe e o sistema de avaliación se axustasen á memoria e á normativa vixente.

Púxose especial atención (1) na publicación das guías en alomenos galego e español con idéntico contido, e en inglés cando a materia se imparta nese idioma ou sexa English Friendly, (2) na inclusión de información das datas oficiais dos exames; (3) no sistema de avaliación, que debe poder permitir ao alumnado ser avaliado en réxime de avaliación continua ou, alternativamente, cunha proba de avaliación global, tanto na convocatoria ordinaria como extraordinaria. No caso da convocatoria de fin de carreira, debe quedar recollido que o alumnado poderá ser

avaliado a través dunha proba global; (4) na diferenciación da bibliografía básica e complementaria e, (5) no emprego dunha linguaxe inclusiva na guía.

Seguidamente, as guías docentes foron aprobadas pola Xunta de Facultade.

En cada cuadrimestre se elaboran **os cronogramas** de probas e entregas de traballos por cada curso, de forma que se procura repartir a carga de traballo do estudantado o longo dos cuadrimestres.

Para aprobar **os horarios** para o curso 2024-25 os /as coordinadores/as de curso se reúnen cos/as coordinadores/as de materia para elaborar unha proposta de horarios que se axuste os criterios establecidos polo Decanato. As propostas son revisadas polo decanato e posteriormente aprobados en Xunta de Facultade.

Desenvolvemento da docencia

Neste apartado recóllese o detalle dos resultados obtidos nas enquisas realizadas ao profesorado coordinador das materias de ambos cuadrimestres, segundo a estrutura do cuestionario empregado. Este contén tres apartados: (1) a experiencia do profesorado respecto da actividade docente, (2) a asistencia do alumnado ás clases teóricas, prácticas e titorías, (3) os resultados das probas de avaliación comparados cos obtidos en cursos previos e (4) as destrezas de comunicación oral e escrita traballadas.

Na táboa 1 identifícanse cun código as materias do grao co fin de identificalas nas táboas posteriores.

TÁBOA 1: materias do grao en ADE

1º CURSO	2º CURSO
1C Matemáticas (MAT) 1C Hª Económica (HE) 1C Microeconomía (MIC) 1C Fundamentos de Admón (FAD) 2C Economía Española e Mundial (EEM) 2C Dereito Mercantil (DM) 2C Matemáticas das	1C Contabilidade Financieira (CONTA1) 1C Dirección de Operacións (DOP) 1C Dirección de Recursos Humanos (DRH) 1C Econometría (ECO) 2C Contabilidade Financieira 2 (CONTA2) 2C Decisións de Inversión (DINV) 2C Dirección Comercial 1 (DC1)

Operacións Financieiras (MOF) 2C Xestión de Empresas (XE) 2C Estadística (EST)	2C Macroeconomía (MAC) 2C Políticas Económicas (PEC)
3º CURSO	4º CURSO
1C Decisións de financiación (DFIN) 1C Dirección comercial II (DC) 1C Dirección estratéxica (DE) 1C Teoría da Organización (TORG) 1C Réxime fiscal da empresa (FIS) 2C Analise Contable (AC) 2C Contabilidade de Custos (CC) 2C Dirección estratéxica Internacional (DEI) 2C Valoración de Activos (VA)	1C Enxeñería financeira (EF) 1C Finanzas internacionais (FINI) 1C Mercadotecnia sectorial (MKS) 1C Auditoría (AU) 1C Investigación Comercial (IC) 1C Xestión do coñecemento e a innovación (XC) 1C Dereito do comercio internacional (DCI) 1C Planificación financeira (PLF) 2C Gestión Bancaria (XB) 2C Mercadotecnia Responsable (MKR) 2C Dirección de Recursos da Información (DRI) 2C Contabilidade Financieira Avanzada (CFA) 2C Dereito Penal da Empresa (DPE) 2C Creación e Simulación da Xestión Empresarial (CSXE)

Actividade Docente

A actividade docente foi valorada nunha escala de 5 puntos que vai desde 1 (moi mala) a 5 (moi boa). En detalle, neste apartado analízase o desenvolvemento das clases teóricas e das clases prácticas, a relación co alumnado nas clases e nas titorías, a adecuación de aulas para as clases teóricas e prácticas e a adecuación dos medios técnicos as clases de teoría e práctica.

Os resultados foron en xeral moi homoxéneos, todas as medias están ao redor de 4 puntos (a media global é de 4,18), o que significa que en xeral todas as materias teñen una boa percepción do desenvolvemento da docencia.

Táboa 2 Desenvolvemento da actividade docente

	Primeiro cuadrimestre	1º	2º	3º	4º	MEDIA
1	Desenvolvemento das clases teóricas	4,00	3,75	3,86	4,10	3,93
2	Desenvolvemento das clases prácticas	4,25	4,00	3,86	4,30	4,10
3	Relación co alumnado nas clases	4,25	4,00	4,57	4,40	4,30
4	Relación co alumnado nas titorías presenciais	4,33	3,75	4,71	4,40	4,30
5	Relación co alumnado nas titorías virtuais	5,00	4,00	4,00	4,40	4,35
6	Adecuación de aulas teóricas a alumnado	4,00	4,00	4,00	3,80	3,95
7	Adecuación de aulas prácticas a alumnado	4,00	4,00	3,71	4,20	3,97
8	Adecuación de medios técnicos da aula en teoría	4,25	4,00	4,00	4,00	4,06
9	Adecuación de medios técnicos da aula en prácticas	4,25	4,00	4,00	4,00	4,06
	MEDIA do 1ºC	4,26	3,94	4,08	4,18	4,11
	Segundo cuadrimestre	1º	2º	3º	4º	MEDIA
1	Desenvolvemento das clases teóricas	4,3	4	3,83	4,4	4,13
2	Desenvolvemento das clases prácticas	4,5	4	3,83	4,2	4,13
3	Relación co alumnado nas clases	4,3	4	4,5	4,4	4,30
4	Relación co alumnado nas titorías presenciais	4,4	4	4,83	4,4	4,40
5	Relación co alumnado nas titorías virtuais	4,7	4	4,83	4,4	4,48
6	Adecuación de aulas teóricas a alumnado	4,3		4,67	4,4	4,29
7	Adecuación de aulas prácticas a alumnado	4,2	3,8	4,67	4,2	4,21
8	Adecuación de medios técnicos da aula en teoría	4,3	3,8	4,83	3,8	4,18
9	Adecuación de medios técnicos da aula en prácticas	4,2	3,4	4,83	4,2	4,15
	MEDIA do 2ºC	4,35	3,86	4,53	4,26	4,25
	MEDIA POR CURSO E GLOBAL	4,30	3,9	4,30	4,22	4,18

Asistencia do Alumnado

A asistencia do estudantado ás clases analízase nunha escala cualitativa de 3 puntos (baixa, media e alta) mediante dous indicadores: (1) a asistencia do alumnado ás aulas físicas de teoría (2) a asistencia as clases prácticas.

Respecto ao primeiro indicador, os/as coordinadores/as das materias de ambos cuadrimestres coinciden en valorar que a asistencia do alumnado ás aulas de teoría é media/baixa mentres que nas aulas prácticas é media alta.

Polo que se refire as titorías, predominan as titorías presenciais e por E-Mail, pero tamén utilizan o campus remoto.

Táboa 3 Asistencia media as clases teóricas e prácticas

	Asistencia	1º	2º	3º	4º	
Aulas de Teoría	Baixa	MAT MIC MOF (sem10-14) EST (B C) DM	CONTA1 CONTA2 DINV MAC PEC	DFIN AC AC-i CC	FINI GB DRI	
	Media	FAD EEM MOF(sem 5-9) XE-i EST (A) DM	ECO DC1	FIS TORG DE DE-i DEI DEI-I	AU DCI XC XC-i EF IC MKS PLF CFA	
	Alta	HE XE MOF (SEM1-4)	DOP DRH	DC DC-i VA	MKR CSXE	
	¿Respecto a cursos anteriores?					
	Inferior	MIC MAT	CONTA1 DINV	AC AC-i	XC-i	
	Semellante	DM MOF XE-i EST EEM	DOP ECO CONTA2 DC1 MAC PEC	DFIN FIS DC DC-i DE DE-i CC DEI DEI-i VA	AU XC EF IC MKS PLF GB DRI CSXE	
	Superior	FAD HE	DRH	TORG	DCI FINI CFA	
Aulas de Práctica	Baixa	MAT MIC MOF (A4)	DINV	CC		
	Media	EEM MOF EST DM	CONTA1 CONTA2	FIS TORG DFIN	AU EF GB CFA	

	Alta	FAD HE DM XE XE-i	ECO DOP DRH DC1 PEC	DE DE-i DC DC-i AC AC-i DEI DEI-i VA	DCI FINI XC XC-i IC MKS PLF MKR DRI CSXE
	¿Respecto a cursos anteriores?				
	Inferior	MAT MIC EST		FIS	
	Semellante	FAD HE EEM DM MOF XE XE-i	CONTA1 ECO DOP DRH DINV MAC CONTA2 DC1 PEC	DE DE-i DC DC-i TORG DFIN AC AC-i CC DEI DEI-i VA	AU FINI XC XC-i EF IC MKS PLF GB DRI CSXE
	Superior				DCI CFA

Táboa 4 Modalidade de titorias empregadas

TIPO TUTORIAS	1º	2º	3º	4º
Presencial	MIC MAT HE EEM MOF XE XE-i EST	DOP DRH ECO CONTA2 DC1 MAC PEC	FIS DE DE-i DC DC-i TORG DFIN CC VA AC AC-i DEI DEI-i	AU FINI XC XC-i EF IC MKS CFA CSXE
E-mail	MIC FAD EEM MOF DM XE XE-i EST	CONTA1 DOP ECO CONTA2 DINV DC1 PEC	FIS DE DE-i DC DC-i TORG DFIN CC AC AC-i	AU DCI FINI IC MKS GB MKR DRI CFA CSXE
remoto	MIC MOF XE EST	ECO DOP	DC DC-i DFIN CC VA AC AC-i	AU EF MKR CFA CSXE

Resultados da Avaliación Continua

O sistema de avaliación continua é o mais seguido polo alumnado, pero podemos apreciar unha lixeira diferenza entre os cuadrimestres. No primeiro a porcentaxe é alta cunha media do 80%, case todas as materias superan o 75% e so catro están por debaixo (econometría 60%, fiscal 60%, enxeñería financeira 68% e auditoría 43%). A media baixa no segundo cuadrimestre a un 71,5% e podemos apreciar maior dispersión, destacan tres materias con porcentaxes baixos na AC: matemáticas das operacións financeiras (30%), Dirección de recursos da información (34%) e contabilidade de custos (21%).

A media de aprobados por AC e dun 67,8% (un 68,9% no 1º cuadrimestre e un 66,6% no segundo). Os resultados das probas de avaliación continua alcanzan moi bos resultados no 4º curso. Nos restantes depende moito da materia.

Táboa 5 Resultados da Avaliación continua

AVALIACIÓN CONTINUA	% AC	ANO ANTERIOR	% APROBADOS	ANO ANTERIOR
MIC	80-85%	Semellante	30%	Peores
MAT	77%	Semellante	42,36%	Peores
FAD	80%	superior	63%	mellores
HE	99%	Semellante	59%	mellores
EEM	62%	semellante	83,7%	mellores
DM	75.8%	Semellante	50%	Semellante
MOF	30%	superior	41%	Peores
XE	55%		53,61%	semellantes
XE ing	95%	semellante	100%	mellores
EST	96%	superior	23%	peores
CONTA1	90%	semellante	38%	mellores
DOP	99%	maior	64,77%	mellores
DRH	87%	maior	60%	peores
ECO	60%	semellante	40%	semellantes
CONTA2	90%	semellante	32%	mellores
DINV	72%	superior	86%	Semellantes
DC1	90%	semellante	82%	semellantes
MAC	70%	semellante	60%	Peores
PEC	80%	semellante	76%	semellantes
FIS	60%	Semellante	54%	semellantes
DE	79%	inferior	72,5%	mellores
DC	95%	semellante	89%	semellantes
TORG	82,2%	superior	76%	semellantes
DFIN	90%	semellante	75%	semellante
AC	40%	Semellante	10%	peores
CC	21%	Algo inferior	31%	peores
DEI	95%	Semellante	80%	mellores
VA	80	semellante	65%	semellante

AU	43%	semellante	67%	semellante
DCI	79%	superior	69%	semellante
FINI	75%	inferior	98,5%	semellante
XC	90%	semellante	90%	semellante
EF	68%	inferior	95%	mellores
IC	89%	superior	77%	semellante
MKS	76%	semellante	92%	semellante
PLF	90%	semellante	95%	semellante
GB	80%	semellante	60	semellante
MKR	85%	semellante	100	semellante
DRI	34%	inferior	100	semellante
CFA	90%	semellante	100	peores
DPE	--	--	--	--
CSXE	90%	superior	100	mellores

Resultados das Probas Finais

Os resultados neste apartado son moi diversos, dependendo das materias, a media de aprobados é dun 15,51%, moi inferior aos acadados na AC. Hai moitas materias con unha elevada porcentaxe de non presentados (táboa 5).

Táboa 6 resultados das probas finais

EXAME FINAL	% APROBADOS	% SUSPENSOS	% NP	ANO ANTERIOR
MIC	0% (A e B) 30% (C)	40% (A e B) 50% (C)	60% (A e B) 20% (C)	Semellantes
MAT	0%	19,7%	80,3%	Peores
FAD	5,1%	37,8%	57,1%	peores
HE	0%	0%	100%	Semellantes
EEM	5,9%	15%	75%	Semellantes
DM	5%	40%	55%	Semellantes
MOF	33%	19%	48%	mellores
XE	8,21%	55,97%	35,82%	
XE ing	0%	100%	0%	semellantes
EST	0%	52%	48%	
CONTA1	20%	50%	30%	Semellantes
DOP	0%	0	100%	peores
DRH	0%	24%	76%	peores
ECO	3,9%	34,6	61,5	peores
CONTA2	2%	48%	50%	semellante
DINV	28%	38%	34%	semellantes
DC1	0%	38%	62%	semellante
MAC	68%	32%	28%	semellante
PEC	6%	23%	71%	semellantes
FIS	10%	40%	50%	semellante
DE	0%	60%	40%	semellante
DC	21,4%	40%	0%	semellante
TORG	30,2%	30,2%	39,5%	mellores
DFIN	6,5%	35,5%	58%	semellantes
AC	15%	25%	60%	semellante
CC	7%	39%	54%	

DEI	30%	20%	60%	semellantes
VA	0%	12,5%	87,5%	peores
AU	0%	12,5%	87,5%	semellante
DCI	0%	14%	86%	semellante
FINI	66%	3%	31%	peores
XC	20%	60%	20%	semellante
EF	0%	0%	100%	semellante
IC	7,7%	7,7%	84,6%	mellores
MKS	0%	64%	36%	
PLF	5%	5%	90%	semellante
GB	22%	78%	0%	semellante
MKR	90%	5%	15%	
DRI	0%	0%	100	peores
CFA	100%	0%	0%	semellante
DPE				
CSXE	10%	0%	90%	mellores

Destrezas de comunicación oral e escrita

En xeral son poucas as materias que realizan actividades para desenvolver destrezas de comunicación oral ou escrita. É posible que o tamaño dos grupos dificulten a realización deste tipo de actividades. Na táboa 7 aparece un resumen das actividades.

TÁBOA 7 destrezas de comunicación oral e escrita

	Modalidade Individuals, colectiva, de ambos tipos	Tipo de actividade ensaio, debate....	Correccións /suxerencias		
			Individual	Colectiva	Non comentan
Escritas					
HE XC	individual	ensaio	X		
HE	individual	Construción Relato Analítico	X		
EEM	Individual	ensaio		X	
DM	Individual colectiva	Resolución de casos		X	
ECO	colectiva	exercicios		X	
DINV	individual	Exercicios			X
DC1	Individual colectiva		X		
DE	colectiva	Presentación resultados de cas presentados		X	
DC	colectiva	Resumen extenso de tema del programa		X	
DC	colectiva	Proxecto empresarial		X	
DEI	colectivas	Resolución de casos traballos		X	
VA	individual	Interpretación	X		

		resultado nas probas e avaliación			
DCI	Ambos tipos	Redacción traballo		X	
FINI	Ambos tipos	Traballos e probas competitivas			X
IC	Ambos tipos	exercicios	X	X	
MKS	Ambos tipos	Casos/traballos		X	
PLF	Ambos tipos	Exposicións escritas	X	X	
MKR	individual	foro	X	X	
DRI	individual	ensaio		X	
CSXE	Individual colectivas	Informes de simulación			X
Orais					
DM	Individual	Preguntas en clase		X	
ECO	Individual	Preguntas en clase		X	
DC1	Individual colectiva		X		
DE	colectiva	Debate, presentación mediante vídeo e escenificación en aula		X	
DC	Colectiva	Exposición tema		X	
DC	colectiva	Vídeo presentación proxecto		X	
TORG DFIN	colectiva	Debate en clase		X	
CC	individual	Preguntas sobre materia		X	
DEI DEI-i	Individual colectivas	Debates e presentación de traballos		X	
VA	individual	Interpretación exercicios nas prácticas		X	
AU	Ambos tipos	Resolución exercicios		X	
DCI	Ambos tipos	Exposición traballo		x	
XC	colectiva	Presentación e debate		X	
IC	Ambos tipos	Resolución exercicios	X	X	
MKS	Ambos tipos	exposicións	X		
PLF	individual	exposicións	X		
MR	colectiva	Debates, presentación de estudos de caso e planes de km	X	X	
CFA	individual	preguntas		X	

I.4. CONCLUSIONES

- En xeral, o nivel de satisfacción do profesorado co desenvolvemento da actividade docente teórica e práctica é elevado, así como na relación co alumnado e na adecuación dos medios materiais para a docencia (con algunha excepción relativa as aulas informáticas para a docencia práctica).
- Hai moitos comentarios referentes a adecuación das aulas as tarefas docentes, tamaño axeitado ó número de estudantes, incomodidade, pouca flexibilidade....

- Aínda que con diferenzas entre materias, por termo medio, a asistencia presencial do alumnado adoita ser superior na docencia práctica que na de teoría, comportamento semellante ao apreciado nos pasados cursos. Respecto á asistencia as aulas, non se percibe un impacto relevante do cambio de horarios, os coordinadores non perciben cambios significativos na asistencia ás clases. En todo caso varios docentes considera que a nova coordinación de horarios facilitou a xestión de grupos prácticos e reduciu a peticións de cambio de grupo.
- Destacou o problema que tiveron os estudantes para acceder ó campus debido ás folgas de autobuses durante o curso, que afectaron ó bo desenvolvemento das clases.
- A utilización das titorías por parte do alumnado é relativamente reducida, preferindo canalizar as súas consultas ao profesorado a través do correo electrónico ou de forma presencial.
- Parte do profesorado sinala as carencias significativas do alumnado que accede ao Grado (matemáticas, capacidade de comprensión lectora, presentación e redacción das probas, realización de gráficas, etc.), así como a escasa motivación e participación do mesmo no proceso formativo.
- A participación do alumnado no proceso de avaliación continua estímase elevado (unha media do 76% dos matriculados). O nivel de éxito do alumnado na superación das materias sitúase no 67,8%, aínda que con variabilidade entre materias.
- Pola contra, na avaliación global os resultados acadados son moi pobres, pois so o 15,72% dos estudantes que seguen este procedemento de avaliación logran aprobar. Tamén se pode destacar a elevada porcentaxe do alumnado que non se presenta ás probas.
- Dadas as características do título, a maior parte do alumnado debería seguir a súa formación de forma presencial, participar no proceso de avaliación continua e obter uns resultados cando menos próximos á taxa de rendemento establecida como obxectivo polo Centro. A través de este informe pódense detectar materias con indicadores pouco favorables nestes aspectos: percepción de baixa asistencia do alumnado, minoritaria participación na avaliación continua e con resultados moi por baixo da taxa de rendemento

obxectivo, e con tendencias decrecentes.

- Preocupación pola utilización da intelixencia artificial para a realización de traballos por parte dun elevado número de estudantes. Isto se pode saber (polo tipo de redacción, linguaxe empregada, erros, a hora de expoñelos,...), pero é difícil de demostrar.
- Dada a configuración dos grupos do alumnado e as súas características, resulta moi complicado desenvolver probas e actividades avaliativas ligadas coas destrezas de comunicación oral e escrita, son poucas as materias que as realizan. Isto pode ser un problema de cara os niveis de competencias dos egresados, Algúns estudantes teñen problemas para xustificar as súas respostas cun razoamento coherente. Tamén teñen problemas de comprensión e de expresión escrita.

SUXERENCIAS E RECOMENDACIÓNS

- É necesario motivar ao alumnado no esforzo persoal e na participación nas actividades docentes. Deberíamos reflexionar sobre os mecanismos que se poderían adoptar para mellorar a asistencia a clase dos alumnos. Os profesores expoñen como un problema o absentismo no alumnado, especialmente nas clases teóricas. Ningún sinala un efecto positivo do cambio de horario nesta problemática.
- Para as materias do título nas que se observen indicadores baixos relativos á asistencia, escasa participación na avaliación continua e con resultados que distan dos obxectivos marcados polo Centro, debería articularse un procedemento que facilite o análise da situación, a obtención dun diagnóstico axustado e facilite a procura de iniciativas viables de mellora que posibiliten a solución dos problemas detectados..
- Sería convinte manter reunións co alumnado, ou seus representantes, para que nos trasladen as súas opinións e poder detectar con tempo as carencias que observan na docencia e os motivos polos que non asisten as clases.

- Na xornada de benvida ao alumnado dos primeiros cursos sería convinte incorporar máis información: sobre o funcionamento da Secretaría Virtual, a plataforma MooVi, o funcionamento da biblioteca, consulta das guías das materias, normas básicas sobre avaliación do alumnado, etc.
- Mellorar a asignación dos espazos para a docencia práctica, para que sexan os adecuados en función do tipo de actividade a desenvolver. A identificación dos espazos e as súas características (posibilidade de mover as mesas, existencias de ordenador, etc.) debe estar clara para os docentes, de xeito que se poda solicitar un ou outro tipo de espazo. Normalmente, se pregunta se queremos a docencia de práctica na aula de teoría ou na aula de informática. Pero existen outros espazos que só se usan en caso de necesidade pero que poden ser moi valiosos para algunhas materias. Concretamente, solicítase a asignación do seminario da área de despachos, andar 1, para a docencia de auditoría.
- Os grupos A e B estaban moi descompensados en canto o número de estudantes. Se suxire tratar de corrixir esta desproporción.
- Limitar o acceso de ERASMUS cando o curso está avanzado para evitar problemas coa avaliación continua.
- Para os próximos horarios, tratar de evitar solapamentos que implican a necesidade de asignar varios profesores para a docencia práctica da mesma materia. Para facilitar esta solución existe dispoñibilidade do profesorado para utilizar unha segunda tarde á semana
- Na docencia en inglés deberíase tentar de respectar o horario habitual todas as semanas e non modificalo por circunstancias alleas á materia. Moitas veces cámbianse os horarios habituais de clase para adaptar festivos ou incorporar outras materias. Isto provoca que o alumnado estranxeiro teña dificultades para compatibilizar horarios con outras materias e a consecuencia é unha

baixa asistencia ás clases.

- Se solicita dispoñer de algún dispositivo para identificar a presenza de teléfonos móbiles. Os exames son moi numerosos e é difícil vixiar adecuadamente, polo que se debería artellar mecanismos para evitar fraudes.
- Valorar si se pode engadir nas guías docentes a posibilidade de repetir o exame se hai sospeitas de que un estudante copiou.
- Sería necesario unha maior implicación e coordinación das materias en mellorar as competencias transversais (comunicación oral e escrita) do alumnado. Compre reflexionar si sería interesante que o alumnado puidesen recibir algún tipo de suxerencias ou correccións individualizadas por parte dos docentes, tendo en conta que as habilidades en competencia oral y/o escrita aparece de forma xeneralizada na maioría das guías docentes. Isto permitiría mellorar, por exemplo, o futuro desempeño na redacción e presentación do traballo fin de grao, e, sobre todo, o desenrolo destas destrezas de cara a súa incorporación ao mundo laboral. Tamén debería facerse unha reflexión, a nivel da Facultade, sobre as técnicas mais axeitadas para o desenrolo destas competencias en cursos onde o número de alumnos e moi elevado
- Hai que mellorar o mantemento dos medios técnicos e dos equipos informáticos das aulas de docencia.
- Realizar reunións do profesorado a metade do cuadrimestre para ter un maior seguimento do curso.
- O profesorado solicita que dende o Decanato se traslade a *Unidade de atención a estudantes con necesidades especiais* a necesidade de que cambie o protocolo de actuación, para garantir que os docentes dispoñan antes de comezar o cuadrimestre da información sobre os alumnos nestas situacións.

Solicitan que a información sexa mais detallada e personalizada posible, para que se poida adaptar dende o principio a metodoloxía docente máis axeitada a cada caso. Tamén fan recomendacións relacionadas coa orientación que este alumnado debe recibir do gabinete psicopedagóxico, facendo fincapé no seu comportamento, nas súas obrigas e do límite dos seus dereitos.

- A avaliación docente e o único mecanismo para coñecer a valoración que fan os estudantes das diferentes materias. Con todo,, estas enquisas son contestadas por moi poucos estudantes, o que as fai pouco representativas e posiblemente sesgadas. Os recordatorios para que sexan cubertas semellan non ter éxito. Consideramos que, dende o decanato, debería enviarse un correo ó profesorado para que facilite a realización destas enquisas en horario de clases.
- Os responsables das materias impartidas no primeiro curso de GADE suxiren trasladar a quen corresponda a necesidade de pensar unha nova forma de estimar a dedicación docente do profesorado. Dadas as características medias do alumnado (con evidentes carencias formativas en moitos aspectos), a súa situación inicial (comezan seu periplo universitario) e a cantidade do mesmo (número elevado de alumnado por grupo), a dedicación que esixe por parte do profesorado é moi superior á correspondente a outros cursos do grado (cun alumnado xa afeito á dinámica universitaria). En consecuencia, entendemos que, no cálculo da dedicación docente, debería ponderarse considerando o curso do que se trate (incluso o cuadrimestre) e o número de alumnos aos que se atende. Primando a dedicación docente do primeiro curso e tamén ponderando a dedicación horaria á docencia en función do número de alumnos matriculados baixo a nosa responsabilidade.

II. INFORME DE COORDINACIÓN DO GRAO EN ECONOMÍA

II.1. INFORMACIÓN XERAL

Título	Grao en Economía
Centro/s onde se imparte	Facultade de CC. Económicas e Empresariais
Curso	2023-24

II. 2. ESTRUCTURA DE COORDINACIÓN

COORDINACIÓN DO TÍTULO	Begoña Álvarez García alvarez@uvigo.gal
COORDINACIÓN DO CURSO (se procede)	1º curso: Celia Rodríguez Campos mcrdiguez@uvigo.gal 2º curso: Carmen Vázquez Pampín cvazquez@uvigo.gal 3º curso: Begoña Álvarez García alvarez@uvigo.gal 4º curso José Francisco Teixeira teixeira@uvigo.gal
DATA DE IMPLANTACIÓN	2009-10

II.3. ACCIÓNS DE COORDINACIÓN

A coordinación do curso académico 2023/24 foi secuenciada dacordo ao procedemento aprobado pola Xunta de Facultade do 17 de decembro de 2020 relativo ás funcións para a coordinación. A continuación, se describen las actuacións llevadas a cabo.

Reunións

Ao longo do curso desenvolvéronse dous tipos de reunións de coordinación na titulación:

a) Reunións entre coordinadores/as de curso e profesorado responsable de materias.

Os/as coordinadores/as de curso encárganse de canalizar a comunicación entre alumnado, profesorado e Dirección do Centro. Con ese fin, ao finalizar cada cuadrimestre, remiten un cuestionario aos/as docentes que coordinan cada materia, co obxectivo de valorar o desenvolvemento da docencia no cuadrimestre (ver Anexo). A información ponse en común en reunións entre coordinadores de curso e profesorado responsable.

No curso 2023/24, o cuestionario que cobre o profesorado modificouse para solicitar información máis detallada sobre as actividades realizadas en cada materia para adquirir competencias transversais de expresión oral e escrita. Celebráronse dous reunións por curso (en marzo e xullo, respectivamente) entre coordinadores de curso e profesorado responsable de materias co fin de valorar os resultados do cada cuadrimestre. A orde do día de cada unha das reunións foi:

1. Presentación da versión preliminar do informe realizado a partir das enquisas ao profesorado.
2. Valoración do curso.
3. Suxestións e outros comentarios.

As conclusións principais dos informes por curso, así como as actas das reunións

realizadas nos dous cuadrimestres, aparecen recollidas no Anexo deste informe.

b) Reunións entre a coordinadora de Grao e coordinadores de curso

Unha vez elaborados os informes cuadrimestrais por curso, convócase unha reunión entre a Coordinadora de grao e os/as coordinadores/as de curso. Nestas reunións, póñense en común as experiencias dos diversos cursos e trasládanse as suxestións presentadas. Este curso, mantivéronse dúas reunións deste tipo celebradas o 3 de abril de 2023 (primeiro cuadrimestre) e o 16 de xullo (segundo cuadrimestre). En cada unha delas, expuxéronse e comentaron as valoracións realizadas polo profesorado.

c) Outras reunións de coordinación

Ao longo do curso, mantivéronse tres reunións entre a Vicedecana de Calidade e as coordinadoras dos graos impartidos na Facultade, cos seguintes obxectivos :

- 19 de decembro 2023 e 4 de xuño 2024: Valoración global do desenvolvemento do curso
- 26 de xuño 2024: Revisión das instrucións para a realización de guías docentes

Nos últimos anos, sobre todo dende a pandemia, o profesorado ven observando no alumnado que se incorpora á Universidade deficiencias na formación básica referida as Matemáticas. A preocupación por esta tendencia foi reflectida nos informes de Grao de cursos anteriores. Ou 14 de novembro do 2023, a Coordinadora do Grao convocou a un grupo de docentes das materias Matemáticas, Microeconomía, Macroeconomía, Estatística e Econometría a unha reunión para abordar este problema. Na reunión, a profesora Carmen Vázquez, responsable de Matemáticas I e Matemáticas II, expuxo os cambios que desde hai dous anos está a incorporar nas súas materias para mellorar os coñecementos cuantitativos dous estudantes dous primeiros cursos. As modificacións inclúen:

- Exercicios complementarios con cuestións relativas a conceptos básicos relacionados, conceptos que antes daban por dominados polo alumnado.
- Exercicios máis enfocados ás aplicacións á economía co obxectivo de que o/a estudante albisque a relación das esixencias en Matemáticas coa necesidade de destrezas que terá noutras materias. Intentase tamén usar a mesma notación que usan as materias cuantitativas que o alumnado cursará neste grao.
- Reforzo en cálculos alxébricos (intercálanse exercicios máis sinxelos dende o punto de vista das operacións con outros máis complexos).
- Axuste dos contidos de Matemáticas ás necesidades posteriores dos/as estudantes no resto de materias.

Aínda que os resultados no alumnado este curso non son todo o satisfactorios que deberían, se aprecia unha notable melloría. Este progreso percíbese nas destrezas do alumno medio e, sobre todo, na súa actitude, xa que se decatan da importancia das matemáticas para certas materias propias da titulación.

Guías docentes/cronogramas/horarios

No mes de xuño de 2024, púxose en marcha o proceso de elaboración de horarios do curso 2024/25. O Decanato, en colaboración cos/as responsables da coordinación de curso, organizou reunións co profesorado das materias co fin de acordar a organización de clases teóricas e prácticas. En datas posteriores, acordáronse os cronogramas de probas que se poñen ao dispor do estudiantado a través dos espazos comúns de Moovi.

As actividades de coordinación do curso finalizaron no mes de xullo coa revisión por parte da Coordinadora de titulación das guías docentes das materias impartidas no Grao no seguinte curso 2024/25. Realizáronse as observacións e correccións oportunas antes de ser dadas de alto na plataforma Docnet. Este proceso trata de garantir que as guías docentes de cada materia axústanse á memoria da titulación

aprobada pola ACSUG e ao Regulamento sobre a Avaliación, a Cualificación e a Calidade na Docencia e do Proceso de Aprendizaxe do Estudantado, aprobado en Claustro do 18/05/2023.

Desenvolvemento da docencia

Nesta sección, resúmese a información sobre o desenvolvemento da docencia que se extrae dos cuestionarios cuatrimestrais de coordinación cubertos polo profesorado (Anexo I). Este ano, inclúese un novo apartado dedicado ás competencias transversais que recolle información sobre as actividades de formación en competencias transversais de escritura e presentación oral que se realizan en cada curso.

Actividade docente

O Cadro 1 resume as puntuacións asignadas a diferentes ítems relativos ao desenvolvemento das clases nas aulas e a relación co alumnado, nunha escala de 1 (moi mala) a 5 (moi boa).

En xeral, o profesorado valorou positivamente o desenvolvemento das clases teóricas e prácticas, cunha puntuación media de 4.2 nas sesións prácticas e de 3.9 nas teóricas. Non obstante, en todos os cursos apréciase un lixeiro empeoramento do desenvolvemento das clases teóricas durante o segundo cuatrimestre, aínda que por motivos distintos. No 1º curso, varios docentes experimentaron na aula o comportamento disruptivo dun grupo de estudantes que alterou o desenvolvemento das clases teóricas nas primeiras semanas do segundo cuatrimestre. No 2º curso, o empeoramento na valoración dos docentes debeuse á escasa asistencia do alumnado as sesións teóricas de materias como Contabilidade e Estadística II. Aínda que as valoracións medias son elevadas, en 3º e 4º curso a puntuación relativa ao desenvolvemento das clases foi inferior no segundo cuatrimestre por motivos relacionados con deficiencias na preparación metodolóxica dos estudantes (Macroeconomía III e Macroeconomía Avanzada) ou pola escasa motivación do alumnado (Tributación).

Nalgunhas optativas de 4º, matricúlanse estudantes estranxeiros que carecen da formación mínima necesaria, o cal afecta os seus resultados académicos. Tamén debe salientarse que presten atención a cal é a lingua de impartición das materias antes de matricularse. Conviría incluír esta información na oferta de materias presentada na web da Facultade.

CADRO 1: Desenvolvemento da docencia

	1º		2º		3º		4º		GRAO (media)	
	1C	2C	1C	2C	1C	2C	1C	2C	1C	2C
Desenvolvemento das clases teóricas	4.4	3.8	3.8	3.3	4.6	4.4	5	4.1	4.4	3.9
Desenvolvemento das clases prácticas	4.6	4.6	4	4	4.7	4.2	5	4.1	4.6	4.2
Relación co alumnado nas clases	4.6	4.2	4.3	4.3	4.7	4.6	4.8	4.5	4.6	4.4
Relación co alumnado nas titorías presenciais	4.8	4.7	4.3	4.3	4.5	4.5	4.7	4.5	4.6	4.5
Relación co alumnado nas titorías virtuais	4.5	4.5	4	---	5	5	5	---	4.6	4.8
Adecuación de aulas teóricas a alumnado	4.6	4.4	4.5	4.3	3.7	3.8	4.7	4	4.4	4.1
Adecuación de aulas prácticas a alumnado	4.4	4.4	4.3	4.3	3.6	3.6	4.7	4	4.2	4.1
Adecuación de medios técnicos da aula en teoría	4.4	4.6	4.3	4.3	3.9	4	4.8	4.3	4.3	4.3
Adecuación medios técnicos da aula en prácticas	4.6	4.6	4.3	4	4.2	3.8	4.7	4	4.4	4.1
TODOS OS ITEMS (Media)	4.5	4.4	4.2	4.1	4.3	4.2	4.8	4.2	4.5	4.3

A utilización de titorías por parte dos estudantes foi moi variable por materias. A maioría de estudantes realízanas de forma presencial ou por email. Os docentes manifestan que relación cos estudantes neste tipo de sesións é, en xeral, moi satisfactoria.

As enquisas tamén reflicten problemas na adecuación das aulas e medio técnicos. Nalgunhas materias, o profesorado manifestou dificultades no desenvolvemento da docencia derivados do desequilibrio na distribución de estudantes por grupos de prácticas. Así mesmo, houbo queixas sobre as condicións (humidade, temperatura, etc.) dalgunhas aulas e sobre o funcionamento dos equipos de proxección e dos rexistros de docencia a través dos códigos QR.

Asistencia do alumnado

No Cadro 2, móstranse o número de materias nas que a asistencia do alumnado as sesións teóricas e prácticas foi elevada (>70%), media (30-70%) o baixa (<30%).

CADRO 2: Asistencia do alumnado as clases teóricas e prácticas (número de materias)

	1º			2º			3º			4º			Grao
CLASES TEÓRICAS	1 C	2 C	Curs o	1 C	2 C	Curs o	1 C	2 C	Curs o	1 C	2 C	Curs o	Total
Baixa	0	3	3	0	3	3	0	0	0	1	0	1	7 [17%]
Media	4	2	6	3	1	4	5	4	9	3	2	5	24 [58.5%]
Alta	1	0	1	1	0	1	0	1	1	3	4	7	10 [24.4%]
CLASES PRÁCTICAS													
Baixa	0	0	0	0	0	0	0	0	0	0	0	0	0
Media	2	2	4	2	0	2	2	1	3	1	0	1	10 [24.4%]
Alta	3	3	6	2	4	6	3	4	7	6	6	12	31 [75.6%]
Nº materias	5	5	10	4	4	8	5	5	10	7	6	13	41*

Nota: En 3.º contabilízanse 10 materias porque se consideran Econometría I e Econometrics I por separado. (*) O número total de materias difire do que aparece no informe do curso 2022-23 porque este ano se avalía de forma conxunta as clases dos grupos en castelán e inglés dunha materia de 1.º. En 4º curso, non se cubriu o cuestionario da optativa Técnicas Cuantitativas para a Análise Económica.

A baixa asistencia do alumnado as clases teóricas segue preocupando ao profesorado. Só un 24.4% das materias rexistra unha asistencia alta (>70%) nestas sesións; a maioría son optativas de 4º curso. En 1º e 2º observouse unha caída notable na asistencia as clases teóricas do segundo cuadrimestre. Os problemas de acceso ao Campus provocados pola folga de Vitrasa explican en parte a ausencia do alumnado.

O absentismo nas clases teóricas, unido a un escaso traballo semanal nas materias (tal e como vos propios estudantes manifestan), ten repercusións na modalidade de avaliación continua do alumnado. De feito, neses dous primeiros cursos, os resultados académicos empeoraron no segundo cuadrimestre, como se ve na seguinte sección.

Algúns/as docentes valoran, de fronte ao próximo curso, ter en conta a asistencia ás

clases teóricas cunha porcentaxe (baixa) dá nota final. Nas clases prácticas, a asistencia segue sendo maioritariamente alta en todos o cursos, dada a súa obrigatoriedade no proceso de avaliación continua.

Resultados da avaliación

Os datos que aparecen no Cadro 3 mostran que a porcentaxe media de estudantes que optou por avaliación continua cada cuadrimestre foi, en xeral, elevada, con niveis superiores en practicamente todos os cursos e cuadrimestres. Non obstante, o rango de variación é amplo, oscila entre ou 48% e ou 88.8%.

CADRO 3: Modalidade de avaliación e resultados en primeira convocatoria (porcentaxe medio de estudantes)

	1º curso		2º curso		3º curso		4º curso	
	1C	2C	1C	2C	1C	2C	1C	2C
Avaliación continua % sobre matriculados/as	86.5	73.1	79.5	88.8	48	88.8	88.2	85.2
Aprobados (% sobre AC)	72.4	63.9	66.8	42	76.2	54.8	72.2	87.3
Avaliación global								
Aprobados (% sobre AG)	17	7.6	6.3	6.3	16	20	15	15
Suspensos (% sobre AG)	16	29.4	33.4	45.5	32	80	58.8	22
Non presentados (% AG)	67	63	60.3	48.2	52	0	26.2	62.5

A elevada variabilidade nas porcentaxes de seguimento da avaliación continua—en particular as porcentaxes máis baixas—explícase por diferenzas entre materias na flexibilidade de tránsito dos/as estudantes desde a avaliación continua á avaliación global ao longo do curso. Algúns/as docentes consideran que a avaliación continua pode lastrar a nota dos estudantes que non empezan ben o curso. Nesas materias permítese que os/as estudantes pasen da modalidade de avaliación continua á avaliación global cando empezan a acumular malos resultados nas probas.

Con todo, a avaliación continua é a que ofrece mellores resultados académicos aínda que, de novo, cunha ampla variación en taxa de aprobados por cursos e cuadrimestres. Este ano, destacan os resultados especialmente mediocres en 2º curso e a caída na taxa de aprobados do segundo cuadrimestre nos tres primeiros

cursos. Nos informes de curso adxuntos no Anexo, obsérvase que son os resultados nas materias analíticas e cuantitativas os que baixan a taxa media de aprobados no segundo cuadrimestre.

Competencias transversais

O Cadro 4 mostra as actividades avaliáveis, orientadas a reforzar competencias transversais de comunicación oral e escrita, que o alumnado realizou durante o curso 2023/24.

Aproximadamente a metade das materias do Grao en Economía incorporan actividades de expresión escrita ou oral como parte da avaliación continua da materia. As tarefas distribúense ao longo de todos os cursos e cuadrimestres, aínda que cunha maior concentración nos dous últimos anos da carreira. En canto á tipoloxía, as actividades repártense de forma equilibrada entre modalidades de entrega individual (con corrección personalizada), e actividades colectivas, que ademais estimulan o traballo en equipo. O alumnado que segue avaliación continua ten, por tanto, a oportunidade de traballar ao longo da carreira competencias que son indispensables para a realización do Traballo Fin de Grao.

Nas reunións de coordinación, destacouse que as novas ferramentas de intelixencia artificial (ChatGPT, Copilot,...) fan que a avaliación das competencias de escritura sexa máis complicada. Isto tamén se observa na realización dos Traballos Fin de Grao. Posiblemente haxa que poñer maior énfase na comunicación oral a través de exposicións nas que, ademais, poida valorarse a capacidade de comprensión e reflexión dos/as estudantes sobre os contidos.

Así mesmo, o profesorado sinalou a conveniencia de reforzar a formación dos estudantes de 1º para á realización deste tipo de tarefas. Entre as propostas se citaron: curso de Excel; curso de manexo de recursos bibliográficos da Biblioteca; uso adecuado das ferramentas da intelixencia artificial. A UVigo ofrece cursos sobre algunhas destas ferramentas a través do programa e-Destrezas. O problema é que o número de prazas é restrinxido e non cobre as necesidades de todo o alumnado que podería estar interesado.

CADRO 4: Actividades que avalían competencias de comunicación oral e escrita

	Materia	Tipo	Entrega	Corrección
1º Curso				
1C	Ciencia Política	E: Comentario de texto/ preguntas	I	C
		O: Debate, exposición de traballo	C	C
	Historia Económica	E: Ensaio	I	I
		O: Exposición do ensaio	I	I
2C	Dereito Mercantil	E: Ensaio	C	C
		O: Exposición	C	C
	Economía Mundial	E: Ensaio	I /C	I/C
		O: Exposicións	I/C	I/C
Principios de Eco. II	E: Ensaio	I	I	
	O: Exposicións e debates	I	I	
2º Curso				
1C	Economía Española	E: Ensaio e informe	I/C	I
		O: Exposición do informe		I
2C	Dirección de empresas	E: Caso de empresa	C	C
		O: Exposición	C	C
3º Curso				
1C	Política Económica	E: Ensaio	I	C
		O: Exposición	I	C
2C	Economía Industrial	E: Informe sintético	C	---
	Macroeconomía II	E: Ensaio	I	C
	Políticas Económicas Comparadas	E: Exercicios escritos	I/C	I
	Economía dos Servizos Públicos	E: Ensaio	I	I
O: Presentación		I	I	
4º Curso				
	Teoría de Xogos	E: Entrega de traballo escrito	I/C	I
		O: Exposición	I/C	I
	Benestar, equidade e xénero	E: ?		
	Economía e institucións	E: Informe	C	C
		O: Exposición do informe		C
	Economía Internacional	E: Informe		C
		O: Exposición do informe		C
	Macroeconomía Avanzada	E: Ensaio	I	C
	Historia Económica de España	E:	I	I
			I	I
	Fun. Eco. de Defensa da Competencia	E: Entrega traballo PowerPoint	C	C
		O: Defensa do traballo	C	I
	Economía da Saúde	E: Ensaio, cuestións e póster	I/C	I/C
		O: Exposición de traballo, vídeo	I/C	I/C

Nota: Tipo (E: escritas, O: orais); entrega (I: individual, C: colectiva); corrección (I: individual, C: colectiva)

III.4. CONCLUSIONES

Durante o curso 2023-24, as clases e a interacción co estudiantado transcorreron con normalidade. Así queda reflectido nas boas puntuacións medias que os/as docentes asignan ao desenvolvemento do curso. No obstante, nas reunións de coordinación expuxéronse una serie de reflexións, algúns sobre aspectos transversais to título e outros mais particulares, que non quedan recollidos explicitamente nos cuestionarios cubertos polos docentes e se expoñen a continuación.

A reflexión global mais relevante refírese ao declive no perfil académico do alumnado que accede ao Grado de Economía. Aínda que as notas de entrada non o reflecten, o profesorado percibe unha formación mais baixa en matemáticas e, en xeral, en competencias analíticas. Nas reunións faise referencia á falta de ambición académica do alumnado, dificultades de concentración nas clases, execución descoidada das tarefas (cunha expectativa de baixa penalización por parte do profesorado) ou problemas para seguir as instrucións e ler textos longos.

Ao longo dos cursos, se aprecia unha crecente variabilidade nos resultados académicos do estudiantado, segundo o maior ou menor grao de contido matemático das materias. Evidentemente, a dispersión de resultados non é unha novidade, o problema é que a cola alta da distribución é cada vez máis estreita. Nos cursos máis avanzados (principalmente en 3º), nos que se concentran as materias con maior contido cuantitativo, unha porcentaxe considerable do estudiantado segue a mostrando carencias nas competencias analíticas esixidas. O dilema para os/as docentes destas materias é ou ben rebaixar o mínimo para alcanzar o aprobado—mantendo un nivel elevado para conseguir unha maior cualificación—, ou ben non rebaixalo, co consecuente aumento da taxa de suspensos. Nas reunións de coordinación, algúns destes docentes reflecten o desánimo pola falta de una estratexia de futuro que aborde de forma global esta situación.

Este escenario enfróntanos á seguinte pregunta: ¿debemos adaptar o nivel de esixencia do Grao en Economía ao nivel do estudiantado ou tentamos que o estudiantado alcance o as competencias que debe desempeñar un/a economista do século XXI? Se optamos pola segunda opción, necesitamos abordar os problemas expostos anteriormente.

A primeira conclusión das reunións de coordinación é a importancia de fixar claramente o nivel de esixencia no primeiro curso e non en cursos posteriores. Os/as estudantes que acceden ao grao deben ser informados e formados desde o principio sobre que é ser un/a economista e cales son as competencias analíticas que debe adquirir para realizar o seu traballo. A Facultade debería ofrecer as formacións complementarias o de reforzo que permitan nivelar desde o inicio esas competencias. Para algúns/as estudantes, é posible que as expectativas sobre o Grao de Economía non se correspondan coas verdadeiras esixencias do título. O primeiro curso debe ser o momento no que se convenzan de si é ao que se queren dedicar. Non ten sentido que, a só un ano de finalizar a carreira, atópanse coas maiores dificultades para avanzar.

A segunda conclusión é a necesidade de ampliar o alcance das tarefas de coordinación. Na actualidade, as reunións cos docentes céntranse en aspectos organizativos e de desenvolvemento do curso, con observacións xerais sobre o rendemento dos estudantes, pero sen implicacións académicas. De feito, esa falta de transcendencia das reunións en cuestións académicas ha desincentivado a participación dalgúns docentes nas mesmas. Consideramos que, de cara a mellorar, para mellorar a calidade do Grao en Economía, é crucial incorporar ás tarefas de coordinación reunións de docentes nas que se discuta a coherencia dous contidos, as carencias, redundancias e solapamentos da secuencia de materias, e onde se compartan ideas sobre as posibles necesidades de actualización dos temarios e as metodoloxías. Sería tamén interesante solicitar información do alumnado para coñecer que aspectos, desde a súa perspectiva, facilitan ou entorpecen a súa progresión académica. Este tipo de actividades de coordinación permitiría diagnosticar problemas e deseñar actuacións de mellora do plan de estudos actual sen que iso conleve, necesariamente, unha reforma integral do mesmo. Un exemplo o constitúe o traballo que nos últimos cursos realiza a docente responsable dás de Matemáticas do Grao para adecuar os contidos da materia ás existencias das materias cuantitativas que se cursan nos cursos posteriores.

Finalmente, cabe citar outras cuestións máis específicas que tamén foron destacadas nas reunións de coordinación:

- A falta de asistencia ás clases teóricas é un dos problemas sinalados polos/as docentes, xa que lastra o rendemento dos estudantes nas sesións prácticas, así como os seus resultados académicos. Con todo, o absentismo podería reducirse introducindo incentivos adecuados no alumnado. Simplemente rexistrala ou outorgarlle algunha puntuación (aínda que sexa moi baixa) tería un efecto positivo.
- Apláudese a organización de eventos e cursos na Facultade para complementar a formación do estudiantado en competencias transversais. Ao mesmo tempo, solicítase ao Decanato e docentes un esforzo para facilitar a asistencia dos/as estudantes a este tipo de actividades. Quizais isto podería abordarse na programación do curso, contemplando que algunhas sesións de clase móvanse puntualmente a outros horarios naquelas semanas nas que houbera actividades complementarias.
- Debe coidarse a supervivencia do programa de internacionalización na Facultade. A súa importancia foi destacada polo panel de avaliadores na última acreditación do Grao en Economía. Na planificación do curso, debe supervisarse que nin os horarios nin os espazos de docencia supoñan un desincentivo para o alumnado propio que desexe optar por esta modalidade. En canto á información que se ofrece a estudantes estranxeiros, recoméndase incluír na sección Internacional da web da Facultade información explícita sobre as esixencias académicas daquelas materias que o precisen, así como sobre a lingua de impartición das mesmas, co fin de facilitar una elección de materias mais axeitada.
- En 2º e 3º curso, os/as docentes detectaron varios casos de uso fraudulento das tecnoloxías nas probas de avaliación. Se ben a porcentaxe de alumnos que realizan este tipo de prácticas non é preocupante, podería crecer se non se toman medidas. Os medios para copiar vanse sofisticando e cada vez é máis difícil detectalos. A situación é percibida con incomodidade polo resto do alumnado. Precísase algún tipo de axuda para previr estas prácticas ou endurecer a penalización.

III. INFORME DE COORDINACIÓN DO MAiE

III.1. INFORMACIÓN XERAL

Denominación del título	MÁSTER EN ADMINISTRACIÓN INTEGRADA DE EMPRESAS Y RESPONSABILIDAD SOCIAL CORPORATIVA (MAiE)
Centro onde se imparte el título	FACULTADE DE CIENCIAS ECONÓMICAS Y EMPRESARIALES
En el caso de títulos interuniversitarios, universidade coordinadora e universidade/es participante/s	No procede
Curso de implantación	2014/2015

III.2. ESTRUCTURA DE COORDINACIÓN

En el curso 2023-2024 se ha impartido la X Promoción del Máster en Administración Integrada de Empresas y Responsabilidad Social Corporativa (MAiE). Esta edición del Máster se ha desarrollado siguiendo la memoria verificada del MAiE, aprobada por la ACSUG en el año 2016 (Informe final de verificación 17/03/2016).

El MAiE se estructura en 60 Créditos ECTS y se imparte durante un único curso académico. Asumiendo una equivalencia de 25 horas de trabajo por crédito, esto significa una carga de trabajo de 1500 horas para los alumnos que cursan la totalidad del Máster. Las horas lectivas totales impartidas durante el curso 2023-2024 han sido un total de 361 horas.

Para obtener el título de Máster los alumnos deben cursar 6 materias formadas por 12 asignaturas del máster más el Trabajo Fin de Máster, según se resume en la siguiente tabla:

MATERIA	ASIGNATURA	ECTS	Carácter (Obligatoria /Optativa)	Horas Lectivas 2023- 2024	Cuat.	PROFESORADO
FUNDAMENTOS DE GESTIÓN Y RSE	La Responsabilidad Social en la Empresa	5	Obligatorio	37,5	1	Ana I. Dopico Parada; Jose Pita Castelo; Rocío Rodríguez Daponte*
DIRECCIÓN ESTRATÉGICA E INNOVACION	Gestión Ética	5	Obligatorio	37,5	1	Miguel González Loureiro; Mar Rodríguez Domínguez*
	Dirección Estratégica	5	Obligatorio	42,5	1	Óscar García Álvarez; Mar Rodríguez Domínguez *
MARKETING	Marketing Responsable	3	Obligatorio	27,5	1	Encarnación González Vázquez*; Lorenzo Rodríguez Comesaña
	RSC y Marketing	4	Obligatorio	25	1	M ^a Jesús Lopez Miguens*
MARKETING	Información y comunicación de la RSC	3	Obligatorio	21	1	M ^a Carmen Otero Neira*; M ^a Jesús Fernández Arias
RECURSOS HUMANOS	Fundamentos de Responsabilidad Social Empresarial Interna (Concepto + Elementos)	3	Obligatorio	21	1	Elena Velando Rodríguez*
	Implantación y Temas Avanzados de Responsabilidad Social Empresarial Interna	3	Obligatorio	20	1	Javier E. Álvarez Prego de Oliver; Mercedes Vila Alonso; Jesús F. Lampón Caride; Pablo Cabanelas Lorenzo; Isabel Diéguez Castrillón*
CALIDAD MEDIOAMBIENTE	Gestión de la Calidad Total	5	Obligatorio	37,5	2	Carlos Ferro Soto*
	Sistemas Normalizados de Gestión: Calidad, Medioambiente,	5	Obligatorio	37,5	2	Arturo J. Fernández González*

	Seguridad y Salud en el Trabajo					
GESTIÓN FINANCIERA	Contabilidad Social	3	Obligatorio	22,5	2	Fernando Comesaña Benavides*
	Inversión y Financiación	3	Obligatorio	21,5	2	José Angel Tellería Couñago*
TRABAJO FIN DE MÁSTER	Trabajo Fin de Máster	13	Obligatorio	10	2	Fernando Comesaña Benavides Tony Crespo Franco*

* *Coordinador de la Materia.*

Total de créditos de docencia presencial: 47 ECTS

*Trabajo Fin de Máster (TFM), académico o práctico: 13 ECTS

Las Horas lectivas de cada asignatura se indican en la tabla.

Por su parte, el total de nuevos alumnos matriculados en el MAIE en la promoción del 2023-2024 fue de 25 (13 hombres y 12 mujeres), aunque desde el inicio del curso siete alumnos (todos ellos procedentes de países asiáticos y africanos) han optado por no asistir a ninguna de las materias ofertadas y, a pesar de intentar contactar con ellos en innumerables ocasiones para tratar de conocer las razones por las que han decidido no asistir a las clases, no hemos recibido respuesta a nuestros intentos.

Trabajo Fin de Máster

De acuerdo con la Planificación Docente del MAiE, que se ajusta al RD 1393/2007, es requisito indispensable para la consecución del título la elaboración y defensa del Trabajo Fin de Máster (TFM). Tal como se refleja en la memoria: “El estudiante está obligado a realizar un Trabajo Fin de Máster (TFM) bajo la dirección de un/a profesor/a del Máster y previa autorización de la Comisión Académica del Máster. Este trabajo tratará sobre un proyecto integral que recoja, amplíe y aplique los conocimientos y capacidades adquiridos.

Este trabajo puede plantearse a través de dos enfoques distintos. En el primero, el alumnado puede optar por presentar un trabajo teórico con una propuesta para la creación o el desarrollo de una empresa socialmente responsable o cualquier otro trabajo relacionado con las competencias adquiridas en el Máster, mientras que la segunda opción contempla la elaboración de un trabajo a partir de las prácticas extracurriculares organizadas para los alumnos en el seno del MAiE, que normalmente tienen una duración media que se sitúa entre 200 y 240 horas. Estas prácticas se completan con la elaboración de una memoria de las mismas en la que explicitan las actividades llevadas a cabo a lo largo de sus prácticas y un trabajo centrado en alguno de los aspectos relacionados con las actividades realizadas por el alumno en la empresa. Esta doble orientación fue establecida por la Comisión Académica del Máster en su reunión ordinaria del 10 de septiembre de 2013, atendiendo a las recomendaciones del informe final de verificación del título en fecha 29/07/2013 de “establecer prácticas profesionales en el Máster”, concretándose la opción para el estudiante de elegir entre la realización de un “TFM académico” o un “TFM práctico” y ratificada en las dos modificaciones posteriores que sufrió el reglamento de elaboración y defensa del trabajo fin de máster del MAiE, que fueron aprobadas por la Comisión Académica del Máster el 8/07/2019 y el 15/6/2023.

Este trabajo no está adscrito a ningún profesor concreto, sino que se asigna a uno de los profesores del Máster a lo largo del curso por parte de la CAM del MAiE en función de la línea de trabajo elegida o de la empresa designada para la realización de la práctica extracurricular. Una vez depositado el TFM, con la

autorización previa del tutor, el mismo finaliza con la defensa oral del trabajo elaborado por los estudiantes ante un tribunal colegiado.

Al igual que ha sucedido en los cursos precedentes, en el curso 2023-2024 la mayoría del alumnado optó por la realización de un TFM práctico. Así, en este curso, de los 17 alumnos que elaboraron y presentaron su TFM, 15 decidieron hacerlo bajo la modalidad de TFM práctico.

Como consecuencia de las decisiones adoptadas y del trabajo realizado por el alumnado, casi todos los estudiantes que estaban en condiciones de presentar su TFM defendieron su trabajo ante los tribunales colegiados designados por la CAM en los meses de junio (9 TFMs) y julio (6 TFMs). Uno de ellos decidió no presentar el TFM en este curso académico. Las fechas en las que tuvieron lugar estos actos de defensa de los TFM fueron el 28/06/2024 (Tribunales 1 y 2) y el 29/07/2024 (Tribunal 3).

Los Trabajos Fin de Máster presentados en el curso 2023-2024 son los que se recogen en la siguiente tabla:

Alumno	Título	Tutor
Allen Taboada, Armando	ESTRATEGIAS DE MARKETING Y RESPONSABILIDAD SOCIAL CORPORATIVA: UN ENFOQUE INTEGRAL, EL CASO DE LA SELVA, URUGUAY	- María del Rocío Rodríguez Daponte
Antón Meza, Roberto Manuel	APLICACIÓN DE ESTRATEGIAS DE ADMINISTRACIÓN DE INGRESOS DE UN HOTEL DE AGUASCALIENTES MÉXICO DURANTE SU TEMPORADA ALTA EN LA FERIA DE SAN MARCOS	- Óscar García Álvarez
Estévez Domínguez, María Isabel	PLAN ESTRATÉGICO DE COMUNICACIÓN - CASO IDE COMUNICACIÓN	- María del Carmen Otero Neira
García Mera, Miguel	MANUAL PARA GESTIÓN DE PYMES EN UN ENTORNO DIGITAL	- María del Carmen Otero Neira
Gomez Lopez, Fernanda Natalia	PLAN DE MARKETING DIGITAL PARA INCREMENTAR LA IMAGEN DE MARCA DE LA EMPRESA BULLMETRIX MEDIANTE ACCIONES DE RESPONSABILIDAD SOCIAL CORPORATIVA	- María Jesús Fernández Arias
Lavandeira Arguello, Sofia	GESTIÓN DE MANUAL DE RESPONSABILIDAD SOCIAL CORPORATIVA INTERNA: FUNDAMENTOS DEL PROGRAMA TRABAJO DECENTE Y SUS APLICACIONES EN LAS PYMES PARA HLF CUSTOMS SERVICES SRL	- María Elena Velando Rodríguez
Lopez Ynfante, Oddris Josell	PROPUESTA DE MODELO DE EVALUACIÓN DE DESEMPEÑO BASADA EN COMPETENCIAS PARA EL PERSONAL DE DELAGRO, SOCIEDAD COOPERATIVA	- María Elena Velando Rodríguez
Maradiaga Pozo, Alma Verónica de María	ANÁLISIS Y PROPUESTA DE MEJORA PARA LA SELECCIÓN DE PERSONAL EN LA EMPRESA STARNALIZA	- María Elena Velando Rodríguez
Mejía Cardona, Daniel Eduardo	HUELLA DE CARBONO DE PRODUCTO, COMO HERRAMIENTA PARA MEJORAR EL DESEMPEÑO AMBIENTAL Y LA REPUTACIÓN CORPORATIVA	- Arturo José Fernández González
Mouriño Costa, Joel	PLAN DE EMPRESA: GLAMPING MONTEFERRO	- Carlos Antonio Ferro Soto

Nogueira Patrizi, María Belén	EL PROGRAMA DE COMPLIANCE DE DELAGRO SOCIEDAD COOPERATIVA: ESTRATEGIAS PARA UNA GESTIÓN EFICAZ DE RIESGOS Y CUMPLIMIENTO NORMATIVO	- María Elena Velando Rodríguez
Núñez Méndez, Rosalía	RSC Y DERECHOS HUMANOS EN LA CADENA DE SUMINISTRO. COMPARACIÓN ENTRE DOS METODOLOGÍAS DE MEDICIÓN	- Ana Isabel Dopico Parada
Pérez Rodríguez, Aroa	PLAN DE MARKETING PARA UN PRODUCTO DE TELEGESTIÓN DEL CICLO INTEGRAL DEL AGUA: AÑÜINT	- Maria del Carmen Otero Neira
Ruiz Ardaiz, Natalia	APLICACIÓN DEL MODELO PDCA PARA LA MEJORA CONTINUA DE LOS PROCESOS DEL DEPARTAMENTO DE NÓMINAS DE KOCH INDUSTRIES	- Carlos Antonio Ferro Soto
Varona Gómez, Paula	EXPERIENCIA PRÁCTICA EN SICOM: LA PUBLICIDAD Y LA RESPONSABILIDAD SOCIAL CORPORATIVA EN LA ERA DEL BRANDED CONTENT	- Maria del Carmen Otero Neira

Se debe indicar que uno de estos TFM ha sido presentado por una de las alumnas que inició el MAiE el curso pasado.

Convenios de Prácticas

Durante el curso 2023-2024 se han firmado un buen número de nuevos convenios de prácticas, como, por ejemplo, con: IDE Comunicaciones, HLF Customs Services, Delagro, Celtamotor, Starnaliza, Saargummi Ibérica, Teswater Global, Guardian Industries Navarra SLU y, además, se han mantenido y consolidado los contactos con las empresas que han venido colaborando con el MAiE en los cursos precedentes de manera repetida. En este curso también colaboraron con el MAiE ofertando prácticas para nuestros alumnos: Mind GBC y SICOM.

III. 2. Docencia, actividades complementarias y acción tutorial.

Docencia

Perfil del alumnado

El artículo 16 del RD 1393/2007 indica que para acceder a las enseñanzas oficiales de Máster será necesario: Estar en posesión de un título universitario oficial. En consonancia con ello, el MAiE establece unos criterios de admisión específicos para este Máster Universitario que son:

- Formación previa específica: Estar en posesión de un título de grado u otro declarado equivalente. Tendrán preferencia aquellos relacionados con disciplinas afines al ámbito jurídico social en el que se inscribe este Máster Universitario.
- Valoración de méritos propios del título de Máster Universitario: Los méritos evaluables son los establecidos en los reglamentos de la Universidad de Vigo, que establece como méritos preferentes el expediente académico.
- La experiencia profesional y otros méritos relacionados con la administración de empresas y la responsabilidad social o que refleje las habilidades del candidato para esta actividad.
- Interés justificado por la temática del Máster y adecuación al perfil: que se podrá justificar a través de entrevista personal, carta de motivación e interés por el máster y/o carta de recomendación.
- En ningún caso se contempla la realización de pruebas de acceso especiales.

Titulación académica

El perfil multidisciplinar de los estudiantes del MAiE, diseñado para formar profesionales polivalentes, extiende el abanico de candidatos a matricularse en el MAiE a cualquier titulado universitario. No obstante, tal y como se establece en el perfil de acceso al MAiE, tienen preferencia de acceso los estudiantes que provengan de titulaciones afines al ámbito jurídico-social en el que se inscribe este Máster Universitario: Administración y Dirección de Empresas, Investigación y Técnicas de Mercado, Ingenieros Industriales (orientación de Organización Industrial), Empresariales, Economía, Derecho, etc.

En las ediciones que se han desarrollado en los últimos años, aproximadamente el 86,7% de los alumnos había cursado previamente una titulación del ámbito jurídico-social, un 10% una titulación del ámbito científico-tecnológico y el resto una disciplina relacionada con las letras y las artes. En el curso 2023-2024 el total de alumnos que ha cursado previamente una titulación del ámbito jurídico-social asciende al 92%.

El perfil de ingreso por titulaciones del curso 2023-2024 se presenta en el cuadro siguiente:

Titulación de Acceso de los Estudiantes (2023-2024)	
Grado/Licenciatura en Administración de Empresas	19
Titulación Derecho/Abogacía	3
Licenciatura en Comunicación/Periodismo	2
Licenciatura en Sociología	1

Situación que también es bastante parecida a la de los cursos académicos precedentes.

En el MAiE creemos en la integración como forma de conocimiento y consideramos la importancia de la transversalidad en la educación como un elemento clave para la formación superior. Es por ello que la formación previa no es un elemento exclusivo en el sentido en que titulaciones superiores de otros ámbitos también tienen cabida en el Máster, si el alumno muestra interés en la temática tratada en el MAiE.

Dada la metodología docente y la presencialidad obligatoria del MAiE, nos parece muy enriquecedor la diversidad de titulaciones y formación complementaria de los estudiantes. La variedad genera muchos más puntos de vista y alternativas diversas al aprendizaje, especialmente en metodologías didácticas de análisis de casos y situaciones (utilizada en la práctica totalidad de materias del MAiE).

Además, este curso alrededor del 65% de nuestro alumnado contaba con experiencia laboral previa, lo que ha aportado un plus de conocimientos al MAiE que han permitir enriquecer el debate que surge a lo largo de las distintas

sesiones.

Durante el curso no se ha detectado ningún problema específico de necesidad de formación adicional que no se hayan podido resolver con tutorías adicionales para el alumno que los profesores hacen dentro de su horario.

Universidad de procedencia

En las ediciones iniciales del MAiE casi la totalidad del alumnado tenía su origen en universidades gallegas, pero esto ha cambiado en los últimos años y, especialmente en este curso académico en el que es sustancialmente superior que la de años anteriores. Lo que refuerza la percepción de cursos anteriores, pues se observa una tendencia de que el número de estudiantes extranjeros en el MAiE va aumentando de manera paulatina. A continuación, se muestra el porcentaje de estudiantes extranjeros por curso académico, en la que se puede observar esta circunstancia:

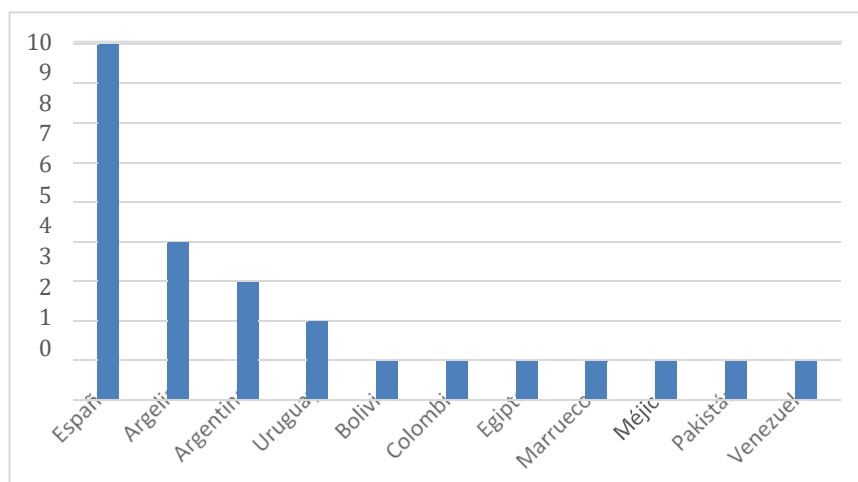
2016-2017	2017-2018	2018-2019	2019-2020	2020-21	2021-22	2022-23	2023-24
24,0%	19,0%	37,5%	45,5%	36,00%	65,00%	78,26%	64,00%

Las titulaciones de origen de los estudiantes extranjeros abarcan un gran número de países, siendo hasta el momento Argentina, Brasil y Venezuela los países extranjeros en el que más alumnos del MAiE obtuvieron su titulación universitaria y América el continente en el que han realizado sus estudios un mayor número de ellos. En este curso académico, además de los 9 alumnos españoles, se matricularon 4 argelinos, 3 argentinos, 2 uruguayos y 1 alumno originario de Bolivia, Colombia, Egipto, Marruecos, México, Pakistán y Venezuela.

En la siguiente tabla se muestran estos resultados en términos porcentuales clasificados por continente en el que se titularon los estudiantes que se matricularon en el MAiE en los últimos cursos académicos:

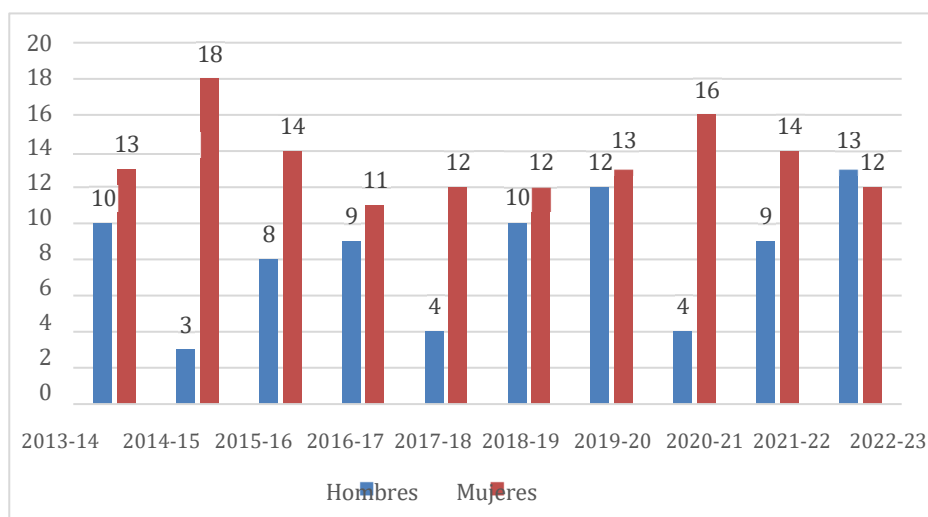
	2017-2018	2018-2019	2019-2020	2020-2021	2021-2022	2022-2023	2023-2024
Resto de Europa	25,0%	16,7%	0,0%	0,0%	7,7,0%	0%	0%
América	50,0%	83,3%	80,0%	32,0%	92,3%	94,4%	56,3%
África	0,0%	0,0%	10,0%	0,0%	0,0%	5,6%	37,5%
Asia	0,0%	0,0%	10,0%	4,0%	0,0%	0,0%	6,3%
Oceanía	25,0%	0,0%	0,0%	0,0%	0,0%	0,0%	0,0%

Se recoge en la gráfica el país de procedencia de los alumnos que han realizado el Máster en el curso 2023- 2024 atendiendo al país en el que cursaron la titulación que les ha permitido realizar la matrícula en el MAiE y desglosado por países.



Sexo

También se presenta el análisis de los estudiantes matriculados en el MAiE en función de su sexo. Analizando este dato, se comprueba que el 62,6% del total de los estudiantes de las nueve primeras ediciones del MAiE fueron mujeres y el 37,8% hombres. En el curso 2023-2024 el 52% de los estudiantes fueron hombres y el 48% mujeres. A continuación, se muestra el detalle por curso académico.



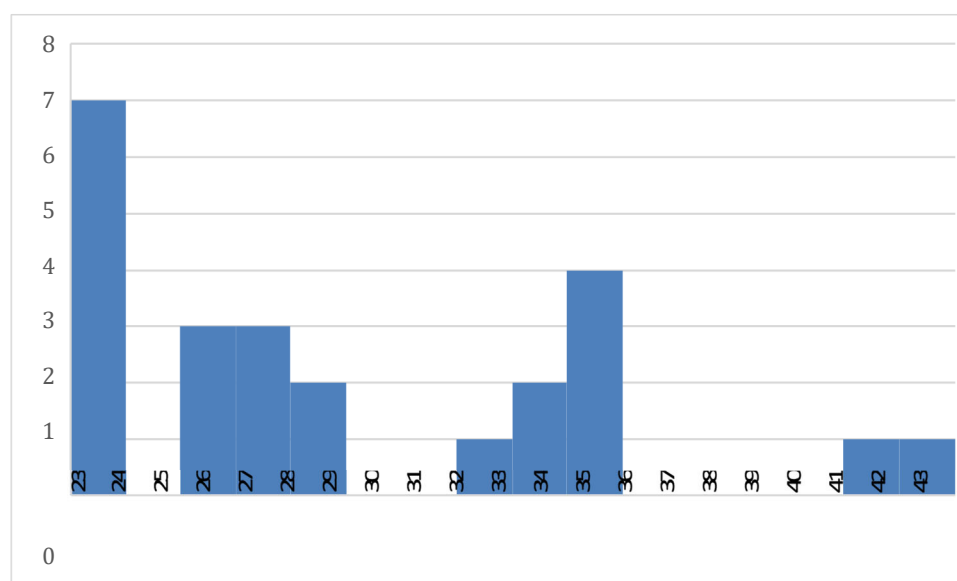
Edad

Con respecto a la edad de los alumnos que han ingresado al MAiE, se va a tomar como referencia lo sucedido en los últimos cursos académicos del MAiE, que presenta bastantes similitudes con el resto, el que la edad media es de casi 30 años, pero como suele suceder todos los años se observan 3 grupos de edades: un grupo más joven y numeroso, formado por estudiantes que se han matriculado en

el MAiE y que han finalizado sus estudios de grado dentro de los 4 cursos académicos precedentes. Se trata de alumnos con una edad en torno a los 25 años y que ha obtenido su titulación recientemente y que cuentan con ninguna o escasa experiencia laboral. Otro grupo de alumnos, situado cerca de los 30 años, y un último grupo de estudiantes –menor que los anteriores-- que se sitúan en torno a los 40 años. En ambos casos, se trata de alumnos con una sólida experiencia laboral, que han decidido complementar su formación para afrontar nuevos retos profesionales o como una manera de reforzar sus conocimientos e impulsar su carrera profesional.

Esta variedad de circunstancias y experiencias profesionales facilita el desarrollo de las sesiones de clases, ya que permite un debate que a unos les permite enriquecer sus conocimientos en base a las experiencias de otros y a estos les permite adquirir conceptos y herramientas que se han incorporado a los planes docentes en los últimos años y que no formaban parte del cuerpo de conocimientos impartidos en el momento de desarrollar sus estudios universitarios.

En el curso académico 2023-2024 el rango de edades de los alumnos matriculados en el MAiE se puede observar en la siguiente gráfica:



Docencia Presencial

Las clases se han impartido de lunes a jueves en horario de mañana (de 09:00 a 14:00 horas) desde el 02/10/2023 hasta 08/03/2024 (ambos incluidos). La sesión de apertura tuvo lugar el 25/09/2023. En esta sesión inaugural del MAiE se recibió a los nuevos alumnos, se les comunicó los procedimientos a seguir y se les

avisó de todos los trámites a realizar, también se les informó la manera en que se iba a desarrollar el curso académico. La primera clase se inició el lunes siguiente. Las actividades docentes se desarrollaron en el aula seminario 8 de la Facultad de Ciencias Económicas y Empresariales (Campus de Vigo), que es el aula que normalmente venía ocupando el Máster en cursos precedentes.

Las clases son participativas y combinan exposiciones teóricas, discusiones de casos prácticos, y ejercicios de trabajo en equipo e individuales. También se intercalan una serie de conferencias y talleres para motivar a los alumnos en ciertos aspectos del currículo. La documentación de las distintas asignaturas se ha puesto a disposición del alumnado a través de la plataforma MooVi.

En todas las asignaturas se utilizó como base la evaluación continua, aunque siempre existía también la posibilidad de realizar un examen al final de cada asignatura; además se ofrece una segunda oportunidad durante el mes de julio para aquellos alumnos que no pudieron superar alguna materia en la convocatoria ordinaria.

El conjunto de materias del MAiE han sido impartidas por profesorado de la Universidad de Vigo. No obstante, como se indicó con antelación, se han realizado conferencias con participantes externos en el horario docente en materias relacionadas prácticamente todos los módulos, tal y como se indica en el apartado de actividades complementarias. El profesorado encargado de la impartición de las asignaturas que conforman el plan de estudios del MAiE ha sido seleccionado por la Comisión Académica del Máster (CAM) atendiendo a los principios de mérito, capacidad y experiencia, y es el mismo que ha participado en la docencia en los últimos cursos académicos, con la excepción de 3 profesores que se han incorporado al cuerpo docente del MAiE, uno de ellos sólo por este curso académico como consecuencia de una baja de larga duración de una de las profesoras del Máster. Respecto a las bajas, se debe reseñar que este curso académico dos profesores han dejado de impartir docencia en el mismo, uno de ellos como consecuencia de gozar de un año sabático.

Reglamentos y normas de funcionamiento Docente

En el curso 2023-2024 el MAiE ha mantenido sus reglamentos internos de trabajo de cursos precedentes. Como en todos los cursos académicos, con la finalidad de clarificar las líneas generales de comportamiento docente y de alumnado, se facilitó tanto al profesorado como al alumnado del MAiE un documento titulado: "NORMAS DE FUNCIONAMIENTO" (aprobadas en CAM 28 abril 2013 y adaptadas a las necesidades del curso actual). En este documento explican las normas básicas docentes relativas a horario, partes de asistencia y de examen, uso de la

plataforma de teledocencia, así como procedimientos de evaluación y examen.

También se ofreció a todos los participantes en el MAiE el REGLAMENTO DE ELABORACIÓN Y DEFENSA DEL TRABAJO FIN DE MÁSTER. Las directrices sobre la realización de prácticas y la elaboración del TFM, así como la explicación de los aspectos más importantes del reglamento que le afecta, se presentaron a los estudiantes del MAiE en una sesión específica dedicada a estos aspectos. Este reglamento hace explícitas además las líneas de trabajo, plazos y modalidades de TFM ofrecidas en el MAiE de acuerdo con la memoria vigente. Toda esta información también se puso a disposición de alumnado y profesorado del MAiE a través de la plataforma MooVi en el Espazo de coordinación do Máster en Administración Integrada de Empresas e Responsabilidade Social Corporativa y la relativa al TFM a través de la asignatura Trabajo Fin de Máster.

Además de ponerlo a disposición a todo el alumnado y profesorado y de la reunión inicial con los estudiantes, se han mantenido reuniones informativas sobre el mismo siempre que han sido requeridas a la coordinación del MAiE con la finalidad de clarificar las líneas generales de elaboración de TFM y concretar criterios y pautas de actuación comunes entre el profesorado responsable de tutorizar TFM, así como entre los profesores encargados de evaluar estos trabajos y, a medida que se han acercado las fechas claves, se han enviado a todos los estudiantes y tutores de TFM del MAiE distintos correos electrónicos de carácter recordatorio con información de los distintos pasos a realizar.

Además de esta información, también se han suministrado y comunicado procedimientos de actuación a los miembros de los tribunales de TFM y a los alumnos con la finalidad de facilitar su labor y homogeneizar procedimientos.

Plantillas y hojas de control

Al inicio del curso 2023-2024 la coordinación del MAiE puso a disposición de todo el profesorado, además de plantillas para facilitar la elaboración de la documentación, las hojas de control de asistencia que debían ser utilizadas en el aula para el control de asistencia de los alumnos del MAiE, que no requería de la firma de los estudiantes, pero sí la del profesor que sería el encargado de realizar la comprobación de los asistentes a cada sesión.

ACTIVIDADES COMPLEMENTARIAS

Además de las actividades contempladas en las guías docentes de las diversas materias, durante el curso 2023-2024, el alumnado del MAiE ha podido asistir a conferencias y talleres, así como otras actividades que buscaban la difusión del MAiE entre los estudiantes de la Facultad de Ciencias Económicas y Empresariales. Algunas de estas actividades se plasmaron en los siguientes

talleres y conferencias:

Título	Ponentes	Fecha	Aula
TALLER DE EMPLEO Obradoiro Cos pés na terra?	<i>Sabemos elaborar un currículum eficaz?</i> Elena Martínez Alonso Fundación Ronsel <i>Que demanda o mercado laboral actual? Que se valora nun proceso de selección? Competencias personais e actitude personal: compartindo historias inspiradoras</i> Fundación Ronsel	17 de OCTUBRE de 2023 a las 9:00 horas	Salón de Grados FCEE Vigo
	<i>Dinámica: simulación dunha entrevista de traballo</i> Alba María Poncelas Téllez Fundación Ronsel		
ES LA RSE UNA INVERSIÓN DE FUTURO	Sonia Fernández Patiño Responsable de Recursos Humanos Delagro	22 de NOVIEMBRE de 2023 a las 11:30 horas	Aula-Seminario 8 FCEE Vigo
PLANES DE IGUALDAD	Xurxo Arias Cotobad Responsable de Recursos Humanos Borgwarner Vigo	28 de NOVIEMBRE de 2023 11:30-14:00 horas	Aula-Seminario 8 FCEE Vigo
GESTIÓN DE RRHH: CASO PRÁCTICO DE RSCI	Rafael Martínez Fernández Responsable de Recursos Humanos Stolt Sea Farm	1 de DICIEMBRE de 2023 9:00 - 14:00 horas	Aula-Seminario 8 FCEE Vigo
CONCILIACIÓN Y RSCI	Paula Domínguez Vázquez Talent Manager Gradient	5 de DICIEMBRE de 2023 11:00-14:00 horas	Aula-Seminario 8 FCEE Vigo

Además de ello, se hizo hincapié en el desarrollo de las sesiones docentes de la puesta en marcha de actividades de orientación laboral y profesional, así como acciones para fomentar el emprendimiento y el acceso al empleo. También se participó en la Feira de Emprego InCampus que se desarrolló en la Facultad de Ciencias Económicas y Empresariales los días 27 y 28 de febrero de 2024 y se participó en una Jornada de Promoción de los Programa Máster de la Facultad de Ciencias Económicas y Empresariales.

PRÁCTICAS EXTRACURRICULARES

Como se comentó en los apartados precedentes, el MAiE contempla, al amparo de lo dispuesto en el RD 592/2014 de 11 de julio sobre prácticas externas en los estudios universitarios, la posibilidad de que los estudiantes hagan prácticas externas en empresas o instituciones. Estas prácticas son de carácter extracurricular, y consideradas como una manera de enfocar uno de los dos tipos de TFM que se ofertan, el TFM práctico, recogido en la Memoria de la Titulación. El MAiE utiliza, de modo general, el modelo de convenio de cooperación educativa de la Universidad de Vigo, aprobado en Consejo de Gobierno, y que es

gestionado por la Fundación Universidad Empresa (FUVI).

Durante el curso 2023-2024, los alumnos del MAiE realizaron sus prácticas en distintas empresas de nuestro entorno, algunas de ellas son empresas que vienen colaborando de manera repetida curso tras curso con el Máster, pero este año se hizo un esfuerzo especial para ampliar el número de empresas que colaboran con el MAiE en este aspecto.

En el curso 2023-2024 el 85% del total de alumnos matriculados realizaron prácticas extracurriculares en el marco del MAiE. La totalidad de los alumnos realizaron las practicas con convenios canalizados a través de la FUVI. El número total de horas realizadas por dichos alumnos se sitúan, por término medio, sobre las 200 horas y no sobrepasan las 240 (máximo permitido por la legislación de la Universidad de Vigo para prácticas no remuneradas en empresas). Aunque, en este curso se permitió que uno de los estudiantes realizase solamente 150 h. de prácticas, ya que se contaba con la garantía de su contratación por la empresa a la finalización de estas. Varios alumnos renovaron el convenio firmado inicialmente con las empresas en las que realizaron sus prácticas y, en conjunto realizaron más de esas 240 horas.

	Número de alumnos que realiza prácticas extracurriculares en el MAiE	Porcentaje respecto al total de matriculados que pueden realizarlas
Curso 2014-15	18	75%
Curso 2015-16	17	85%
Curso 2016-17	18	72%
Curso 2017-18	17	85%
Curso 2018-19	13	81%
Curso 2019-20	5	23%
Curso 2020-21	21	83,3%
Curso 2021-22	15	83,3%
Curso 2022-23	17	85%
Curso 2022-23	12	70,5%

Atendiendo a la modificación realizada en el reglamento de trabajos fin de Máster a finales del curso pasado, en la que se ha modificado el procedimiento a seguir para la realización de prácticas, este curso académico los alumnos se encargan de contactar con las empresas en función de sus intereses particulares. Una vez realizado este contacto inicial y con el acuerdo de la empresa para la realización de sus prácticas, los alumnos remiten la información a la coordinación del MAiE que, juntamente con la FUVI, se encarga de preparar la documentación necesaria que permita la realización de la práctica. Con la finalidad de apoyar este proceso de búsqueda de las prácticas, desde la coordinación del MAiE se preparó un conjunto de información que le permitía al alumno conocer las características

básicas de las prácticas a realizar, el proceso a seguir para formalizar el convenio de prácticas, así como la normativa relativa a los procedimientos a seguir y la documentación que se debía preparar para realizar la práctica y se puso a disposición de los estudiantes utilizando la plataforma de teledocencia de la Universidad de Vigo en una sección propia dentro de la asignatura TFM (<https://moovi.uvigo.gal/course/view.php?id=16707>). También se puso a disposición de los alumnos del MAiE un documento de contacto con la empresa para facilitarles esa primera aproximación a la empresa para la solicitud de colaboración en la realización de sus prácticas académicas.

Una vez realizado el contacto y antes de proceder a la preparación de la documentación que debía dar soporte a la práctica, se asignaba también un tutor de prácticas en la empresa y otro tutor académico del MAiE para cada alumno. La relación de alumnos del MAiE que hicieron prácticas extracurriculares, así como las empresas en las que desarrollaron sus prácticas se muestran en la siguiente tabla:

Alumno	Empresa
ANTÓN MEZA, Roberto Manuel	Mind GBC
ANTÓN MEZA, Roberto Manuel	Celtamotor
ESTÉVEZ DOMÍNGUEZ, María Isabel	IDE Comunicaciones
GARCÍA MERA, Miguel	SICOM
LAVANDEIRA ARGUELLO, Sofia	HLF Customs Services
LOPEZ YNFANTE, Oddris Josell	Delagro
MARADIAGA POZO, Alma Verónica de María	Starnaliza
MEJÍA CARDONA, Daniel Eduardo	Saargummi Ibérica
MOURIÑO COSTA, Joel	Starnaliza
NOGUEIRA PATRIZI, María Belén	Delagro
PÉREZ RODRÍGUEZ, Aroa	Teswater Global
RUIZ ARDAIZ, Natalia	Guardian Industries Navarra SLU
VARONA GÓMEZ, Paula	SICOM

Proyecto Formativo

A continuación se muestran las áreas donde se integran los proyectos formativos del MAiE desarrollados en las prácticas en empresas durante el curso 2023-2024. Esta información se recoge en el “contrato de formalización de la práctica”, siguiendo el documento firmado por las partes interesadas: la universidad (tutor académico), la empresa (tutor de empresa) y el alumnado. Como se puede observar en la siguiente tabla, las prácticas del máster están repartidas en las diferentes áreas de la empresa, lo que permite ajustar mejor a los intereses de la empresa y del alumnado.

Proyecto Formativo (Áreas de la Empresa)	%
Administración y Dirección	23,0%
Operaciones	15,3%
Marketing y Publicidad	30,7%
Económico-Financiero	7,7%
Recursos Humanos	23,0%

PLAN DE ACCIONES DE TUTORIZACIÓN

El Plan de acciones de tutorización y acogida del MAiE supone un conjunto de actuaciones destinadas a favorecer la integración del alumnado en la vida universitaria y atender a sus necesidades formativas e informativas. Este plan se basa en la implementación de una serie de actuaciones y actividades dirigidas a alcanzar una óptima acogida y de orientación a los alumnos, que se articulan en torno a las siguientes actuaciones:

Acciones previas a la matrícula

- En el período previo al inicio del proceso de preinscripción y matrícula se mantiene una política de respuesta rápida y suministro de información lo más ajustada posible a los requerimientos de las personas que muestran su interés por conocer y/o realizar el MAiE, bien personalmente o bien a través de conversaciones telefónicas o del correo electrónico.
- Además de esto, se mantiene una comunicación fluida con los posibles candidatos a realizar la matrícula en el MAiE con el objeto de suministrar información sobre los principales aspectos del Master y, también, con la finalidad de recordarles los plazos de preinscripción y matrícula.
- Durante el proceso de preinscripción y matrícula se realiza asesoramiento personalizado a los estudiantes con el objetivo de mantener a los alumnos informados del desarrollo de cada una de las fases del proceso y ayudarles si la documentación presentada para su admisión presenta alguna deficiencia que deba ser subsanada. El proceso se realiza principalmente vía correo electrónico y vía telefónica.
- Otro aspecto al que se le presta especial atención con los alumnos que provienen de fuera del Espacio Europeo de Educación Superior es el de informar de los trámites que deben realizar a su llegada con la documentación justificativa de su titulación y la emisión, en colaboración con el Servicio de Postgrado la Universidad de Vigo, de documentos que le faciliten los trámites para obtener el visado que les permita venir a España.

Acciones posteriores a la matrícula

- Una vez matriculados y antes del comienzo de las clases, la coordinación de MAiE se pone en contacto con los alumnos para facilitarles más información sobre el MAiE, así como también sobre otros aspectos relacionados con la ciudad y el centro en el que se van a desarrollar las actividades docentes. También se les suministra información sobre el proceso de matrícula y se les facilita la realización de algunas gestiones ante el Área Académica de Estudios de Máster y Doctorado del Ámbito Jurídico-Social- Humanidades de la Universidad de Vigo. A aquellos que no conocen la ciudad también se les proporciona asesoramiento sobre la misma y los medios de transporte que pueden utilizar para trasladarse al campus universitario de Vigo. En este curso académico también se ha ayudado a algunos estudiantes en la búsqueda de alojamiento.

- Los alumnos son convocados a una sesión inaugural de orientación donde se les explican los principales aspectos académicos de funcionamiento del MAiE: calendario de clases y exámenes, sistemas de evaluación, guías docentes, plataformas de apoyo a la docencia, responsables de cada materia y datos de contacto, partes de asistencia, a donde dirigirse si tienen alguna duda académica o administrativa, etc. En esta sesión se explica a los alumnos aspectos relacionados con el normal desarrollo del MAiE, las formas de contacto con la coordinación del título y la coordinación de materias. Asimismo, se aclaran aspectos docentes y formales importantes para el desarrollo de las clases y las opciones para desarrollar su TFM (académico y práctico) y las prácticas.

A esta sesión inaugural se suele invitar a un alumno egresado del MAiE en alguno de los últimos cursos académicos para que les transmita a los nuevos alumnos su experiencia personal y les asesore acerca de la manera en que cree que éstos deben afrontar el MAiE y su incorporación a un programa de postgrado y a la Universidad de Vigo. En este curso académico la alumna invitada a esta sesión inaugural fue Natalia Olagaray, que también colaboró con el MAiE el curso anterior facilitando la realización de sus prácticas a una alumna del MAiE en Caordic, su empresa de consultoría empresarial constituida una vez que Natalia concluyó su participación en el MAiE.

- La mayor parte de esta información también se les suministra a los alumnos matriculados a través de un dossier Inicial de MAiE. En este documento se recoge información sobre: calendario de clases y exámenes, sistemas de evaluación, guías docentes, plataformas de apoyo a la docencia, responsables de cada materia y datos de contacto, partes de asistencia, a donde dirigirse si tienen alguna duda académica o

administrativa, etc. El dossier inicial entregado al alumnado al inicio del curso también se pone a disposición de los estudiantes a través de MooVi.

- Para facilitar la interrelación con la coordinación del MAiE se ha habilitado un espacio en la plataforma MooVi denominado "Espacio Común del Máster Universitario en Administración Integrada de Empresas y Responsabilidad Social Corporativa" cuyo objetivo es apoyar y orientar a los alumnos una vez matriculados y en donde está disponible gran parte de la información que se facilita en la sesión inicial de orientación. Además del dossier inicial que se ha comentado en el apartado precedente, a través de esta plataforma también se le facilita una Guía de Acogida y otra documentación que les puede resultar de utilidad a los nuevos estudiantes para facilitar su incorporación a la Universidad de Vigo y para el seguimiento de la actividad docente del MAiE.

- También es frecuente la realización de, por lo menos, un par de visitas semanales por parte de la coordinación al aula de clase antes del inicio de las sesiones docentes y/o en el período de descanso entre sesiones para mantener un contacto directo con los estudiantes, interesarse por el transcurso de las actividades docentes y tratar temas relacionados con las actividades del MAiE.

- Sesión informativa en la que se habla de las prácticas y el TFM (académico y práctico), en el que, además, se comentan las opciones que tienen para desarrollar estas prácticas y la documentación que deben presentar. Esta sesión tuvo lugar el 02/10/2023.

- Sesión dirigida a los TFM, en la que se explican las principales características que debe tener un TFM y el proceso que se debe seguir para su elaboración, así como la utilización de herramientas que ayudan a su elaboración y otras que facilitan el manejo de referencias bibliográficas y su uso correcto en el documento a presentar. Este curso la sesión se desarrolló el 04/03/2024. En esta sesión también se detallan los principales requisitos del TFM, criterios y aspectos formales que debe cumplir y se indican pasos que se deben seguir para su presentación y se recuerdan los plazos a respetar.

- Comunicaciones frecuentes a través de correo electrónico y la plataforma de teledocencia acerca del proceso a seguir para la entrega del TFM y de las gestiones a realizar. Este formato es el más adecuado, ya que en este período los estudiantes no acuden regularmente al centro, puesto que muchos de ellos no acuden regularmente al centro al encontrarse realizando sus prácticas o en proceso de redacción del documento final a entregar. Esta comunicación no sólo se mantiene con los estudiantes, sino que también se extiende al profesorado, ya que muchos de ellos se encargan de la dirección de los TFMs y están en contacto directo con los

estudiantes que tutorizan.

Otras acciones de seguimiento desarrolladas. Atención personalizada

Además, desde la coordinación del MAiE se atiende y resuelve de forma sistemática, tanto a los profesores como a los alumnos, cualquier duda o problemática referente a la actividad diaria del Máster bien en persona en el despacho o bien por correo electrónico. Estos contactos y reuniones permiten resolver dudas que surgen a lo largo del desarrollo del curso y/o problemas puntuales del alumnado y del profesorado que pueden surgir en el desarrollo del Máster.

El primer día de clase se organiza una dinámica para que los alumnos se puedan conocer un poco mejor entre sí y facilitar su integración al grupo. Actividad que finaliza con un pincho/café dirigido a facilitar la interacción entre todos los integrantes del grupo. En este curso académico por cuestiones presupuestarias no se pudo organizar el habitual pincho de despedida de año, a la que todos alumnos y profesores del Máster Universitario en Administración Integrada de Empresas y Responsabilidad Social Corporativa (MAiE) suelen estar invitados.

Al final del período docente también se desarrolló una reunión informal con todos los estudiantes para conocer de primera mano sus experiencias a lo largo del curso y obtener información sobre posibles aspectos a mejorar de cara a los próximos cursos. Esta reunión se desarrolló al inicio de la penúltima sesión docente del curso.

Sesión Inauguración y Dossier Inicial

Como ya se indicó anteriormente, esta sesión se desarrolló el 25 de septiembre de 2023. Durante la sesión de inauguración del MAiE se facilita al alumnado un pendrive con un dossier inicial con la información relevante del Máster que incluye horarios, calendario académico con fechas de examen y otras fechas clave, como las exigidas para la defensa del TFM. Este dossier también se pone a disposición del alumnado en formato digital también a través de la Plataforma MooVi, en la que esta información iba siendo actualizada a medida que las circunstancias lo requerían como consecuencia de algún cambio o modificación necesaria.

Además, en esta sesión se explica a los alumnos aspectos relacionados con el normal desarrollo del MAiE, las formas de contacto con la coordinación del título y la coordinación de cada una de las materias. Asimismo, se aclaran aspectos docentes y formales importantes para el desarrollo de las clases (partes de asistencia, formación continua, TFM (académico y práctico), ... calendario académico con fechas de examen y de TFM.

Encuestas

Este curso académico, al igual que el anterior, se planteó una única encuesta a los alumnos para analizar el nivel de satisfacción del alumnado con el MAiE, la formación impartida, la coordinación, el profesorado, así como con la forma en que este ha llevado a cabo el proceso de enseñanza-aprendizaje en cada materia. Se obtuvo una tasa de respuesta del 81%, un poco inferior a la participación alcanzada en el curso precedente.

La encuesta utilizada es igual a la realizada el curso pasado –con las modificaciones pertinentes por los cambios en el profesorado-- y se plantea al finalizar el período docente del segundo cuatrimestre. La encuesta se realiza de forma anónima y de manera electrónica. La encuesta utiliza en la mayor parte de las preguntas una escala de respuesta tipo Likert de 1 a 5 (siendo 1-insatisfacción total y 5-satisfacción total), los ítems analizados en el cuestionario han sido los siguientes:

- 1) Expectativas académicas y profesionales
- 2) Página web del máster y si la información es detallada y suficiente
- 3) Coherencia entre programas y perfil de la titulación
- 4) Coherencia entre asignaturas, su importancia para la formación y si presentan contenidos interesantes
- 5) Información adecuada y disponible
- 6) Disponibilidad de las guías docentes
- 7) Las guías docentes se ajustan a los programas, bibliografía y desarrollo de las materias
- 8) Número adecuado de horas destinado a las actividades académicas
- 9) Adecuada relación entre créditos de las asignaturas, parte teórica y práctica, y carga de trabajo
- 10) Existencia de mecanismos para interactuar con el profesor
- 11) Funcionalidad correcta de los instrumentos docentes y de interacción profesor –alumno y su utilidad
- 12) Coordinación en cada materia
- 13) Utilidad de las conferencias y actos organizados
- 14) Adecuada estructura y organización del TFM
- 15) Utilidad de las prácticas extracurriculares
- 16) Organización, desarrollo e información recibida de conferencias, fechas, actividades académicas
- 17) Comunicación entre la coordinación del máster y el alumnado
- 18) Labor y mecanismos de coordinación
- 19) Solución de problemas, inquietudes que trasmite el estudiante
- 20) Puntualidad de las sesiones y actividades por parte del profesorado
- 21) Conocimiento y actualización en los temas de la asignatura por parte

del profesorado

- 22) Metodología, claridad expositiva y material adecuado
- 23) Buen ambiente en clase (motivación participación, buen trato, receptividad). Actividades propuestas motivadoras
- 24) Satisfacción con la formación académica obtenida en el máster
- 25) Satisfacción con el profesorado del máster
- 26) Calidad de las conferencias del máster
- 27) Satisfacción con la coordinación del máster
- 28) Satisfacción con el máster en términos generales
- 29) Recomendación del máster

En el siguiente bloque se plantean 13 preguntas para analizar la satisfacción con lo aprendido y el desarrollo en cada una de las impartidas materias en el MAiE este curso; y, por último, se plantean 18 cuestiones para analizar la satisfacción con cada uno de los profesores que participaron en la impartición de cada una de esas materias.

También se plantea 3 preguntas abiertas para solicitar a los estudiantes del MAiE información sobre su opinión acerca de los puntos fuertes y débiles del Máster y posibles recomendaciones. La Coordinación del MAiE elabora un informe de los resultados de la encuesta y la Comisión Académica del Máster analiza los resultados. En el anexo de este documento se incluye este informe.

Las encuestas oficiales realizadas por el área de calidad de la Universidad de Vigo no están disponibles en la fecha actual de cierre de ejercicio y entrega de registros de calidad, por lo que no han podido ser analizadas.

Coordinadores

El MAiE cuenta con las siguientes categorías de coordinación:

- Coordinador de Título: coordinador general, encargado de las tareas básicas y generales para el normal desarrollo del Máster.
- Coordinadores de Materias: encargados de gestionar el normal funcionamiento de cada materia (docencia, exámenes, guías docentes) siguiendo la normativa propia del Máster, así como de la Universidad, y coordinarse, si es preciso, con los diferentes docentes de la misma.
- Coordinador de Prácticas: sus atribuciones se relacionan con la gestión y búsqueda de prácticas extracurriculares del alumnado del MAiE. Se encarga de buscar y contactar con las empresas, establecer convenios con la universidad, formalizar los acuerdos/contratos para cada alumno que implica el establecimiento de horarios, calendario de prácticas, así como especificar el proyecto formativo que se desarrollará en cada una. En todo momento se sigue la normativa de la universidad y las indicaciones de la

Fundación Universidade de Vigo encargada de las relaciones con empresas.

III.3. ACCIÓNS DE COORDINACIÓN

Las labores de coordinación horizontal y vertical han sido realizadas por la coordinación del Máster, la Comisión Académica del Máster y los coordinadores de materia nombrados anualmente por la Comisión Académica. Entre ellas podemos destacar reuniones, encuestas y atención personalizada.

Esta información es crítica para valorar la potencial necesidad de realizar modificaciones en la organización de la actividad académica, la implementación de los sistemas de evaluación recogidos en la guía docente que son utilizados en la materia, el profesorado del Máster o cualquier otro aspecto de interés docente, al tiempo que sirven para determinar y desarrollar acciones de mejora para próximas ediciones del MAiE.

Guías Docentes

El período de elaboración de las guías docentes se inicia con un correo electrónico que remite el coordinador del MAiE a los coordinadores de las asignaturas en el que se detalla el plazo disponible para la revisión en DocNET de las guías docentes de su asignatura. En este correo electrónico se le trasmite a los coordinadores las directrices a seguir en su elaboración, así como algunas sugerencias acerca de la redacción de algunos apartados de la misma. También se les recuerda la carga docente de la asignatura que se ha recogido en el POD y se les informa de la manera correcta de reflejarla con el objeto de que no se cometan errores en el apartado Planificación.

Una vez recibida la guía docente del profesorado, el coordinador del MAiE se encarga de revisarlas y de comprobar si se han seguido las directrices establecidas. En caso de que exista un problema con la guía docente el coordinador contacta con el responsable de la materia para encontrar una solución.

Revisadas todas las guías se prepara un documento resumen que es sometido a la aprobación de la CAM y, una vez que recibe el visto bueno, se remite al centro para que proceda a la ratificación de las guías docentes del MAiE

Reuniones

Reuniones de los profesores de las asignaturas y de Coordinadores de cada Materia/Módulo

Finalizado el proceso de elaboración de las guías docentes se comunica al profesorado que proceda a la realización de las reuniones de coordinación entre coordinadores de las asignaturas y el resto de profesorado de las mismas y, a continuación, las

posteriores reuniones entre coordinadores de las asignaturas de cada materia con el objeto de coordinar las actividades docentes y evitar solapamientos.

Reuniones del Coordinador del MAiE con los Coordinadores de cada Materia/Módulo

Entre las principales acciones de coordinación desarrolladas en el MAiE destacan la realización de diferentes reuniones entre el profesorado y los coordinadores de cada materia; así como, entre los coordinadores de materia con la coordinación del MAiE.

La coordinación del MAiE realiza un conjunto de reuniones y charlas de seguimiento con los profesores y responsables de las diferentes materias para analizar la marcha del MAiE, si ha habido algún problema con su asignatura y para informar de aspectos de interés o comentarios recibidos por parte del alumnado. En este sentido, los coordinadores de cada materia se encargan básicamente de la organización secuencial del contenido de su materia, revisando que no existan solapamientos de contenido entre las materias y de organizar las actividades docentes en conexión con todos los profesores que participan en ella. Para ello, se reúne con el profesorado de cada materia para decidir cómo se va a impartir, recabar el material necesario, recopilar los trabajos a realizar durante la evaluación continua y las preguntas para el examen final.

Una vez finalizada la asignatura, el coordinador de la materia informa a la coordinación del Máster y le comunica las posibles incidencias que hayan tenido lugar. En este caso, se realizan reuniones individuales en los despachos si ningún tipo de formalización. Este tipo de “meetings” son muy frecuentes y permiten resolver cualquier duda o problemas puntuales del profesorado o de los coordinadores.

En caso de que en el transcurso de estas reuniones de seguimiento se produzca alguna circunstancia o hecho importante, la coordinación del Máster traslada esa información a la CAM. Los coordinadores de las asignaturas del MAiE en este curso han sido:

MATERIA	ASIGNATURA	COORDINADOR
FUNDAMENTOS DE GESTIÓN Y RSE	La Responsabilidad Social en la Empresa	Rocío Rodríguez Daponte
	Gestión Ética	Mar Rodríguez Domínguez
DIRECCIÓN ESTRATÉGICA E INNOVACION	Dirección Estratégica	Mar Rodríguez Domínguez
MARKETING	Marketing Responsable	Lorenzo Rodríguez Comesaña
	RSC y Marketing	M ^a Jesús Lopez Miguens
	Información y comunicación de la RSC	M ^a Carmen Otero Neira
RECURSOS HUMANOS	Fundamentos de Responsabilidad Social Empresarial Interna (Concepto + Elementos)	Elena Velando Rodríguez
	Implantación y Temas Avanzados de Responsabilidad Social Empresarial Interna	Isabel Diéguez Castrillón
	Gestión de la Calidad Total	Carlos Ferro Soto

CALIDAD Y MEDIOAMBIENTE	Sistemas Normalizados de Gestión: Calidad, Medioambiente, Seguridad y Salud en el Trabajo	Arturo José Fernández González
GESTIÓN FINANCIERA	Contabilidad Social	Fernando Comesaña Benavides
	Inversión y Financiación	José Angel Tellería Couñago
TRABAJO FIN DE MASTER	Trabajo Fin de Máster	Tony Crespo Franco

Reuniones de la Coordinación del MAiE con los profesores y tutores de los TFM

La coordinación del MAiE se pone en contacto con el profesorado tutor de TFM del MAiE indicándoles todos los aspectos relativos a la tutorización del TFM del MAiE, fechas importantes y se aclararan dudas planteadas. Estas reuniones informales permiten que el esquema a seguir y la tutorización del TFM sea similar en todos los casos. Como paso previo al desarrollo de estas reuniones, se les envía un documento con información acerca de los principales aspectos que se deben tener en cuenta en la elaboración del TFM. Este documento también es utilizado en las sesiones informativas del MAiE que se desarrolla con los estudiantes sobre el TFM.

El tipo de reuniones realizadas son individuales en los despachos. No se realizan reuniones formales puesto que, debido a los horarios del conjunto del profesorado y sus obligaciones docentes es difícil hacer una reunión con todos ellos. Este sistema es igual de válido desde el punto de vista de resultados y considerado más adecuado por el conjunto del profesorado

Reuniones de la Coordinación del Título con los alumnos del Máster

Por su parte, la coordinación del MAiE se ha reunido en varias ocasiones con los alumnos de modo individual y conjunto para resolver y aclarar dudas docentes, así como para comentar el normal desarrollo y/o las incidencias surgidas a lo largo del curso. En concreto, se realizó una reunión al principio de curso para explicar el desarrollo docente del MAiE, orientar sobre las acciones a realizar al incorporarse a la Universidad de Vigo, el uso de MooVi y entregar a los alumnos un dossier con el material necesario. Además, se realizaron varias reuniones de seguimiento a lo largo del curso y otra al final de la docencia teórica para aclarar aspectos relativos a las prácticas y al TFM.

Además, el coordinador está siempre disponible en su despacho para reuniones individuales e informales para tratar temas de carácter personal con los alumnos del MAiE. Este tipo de “meetings” son muy frecuentes y permiten resolver problemas puntuales del alumnado, así como comentar sobre la marcha del curso, sugerencias y recomendaciones. Los alumnos también mantienen contacto puntual con la coordinación del MAiE a través de correo electrónico.

Horarios/Calendario Docente

El proceso de elaboración de los horarios comienza una vez que se han cerrado la mayoría de los horarios de los distintos centros en las que el profesorado del MAiE desarrolla sus otras actividades docentes. Eso es así, ya que se ha demostrado que esta estrategia permite elaborar los horarios de docencia del MAiE de manera más eficiente.

Concluida la elaboración del calendario docente, en el que también se incluyen el calendario de exámenes de las convocatorias ordinarias de enero y junio (se adelantan los exámenes de esta convocatoria a mes de marzo para facilitar la realización de las prácticas extracurriculares) y de la convocatoria extraordinaria. También se recogen las fechas de presentación y defensa del TFM, así como información de las fechas de finalización de los plazos más importantes en su presentación.

Coordinación de las Actuaciones de los Tribunales de TFM

Dado que los estudiantes cuentan con dos convocatorias para la presentación de su TFM y que, en ocasiones, se hace necesaria la existencia de más de un tribunal en cada convocatoria, se hace necesario la coordinación de estos. Para ello, desde la coordinación del MAiE se remiten al presidente de cada tribunal las directrices a seguir y un formato común para establecer la puntuación final de cada TFM en función de varios aspectos de los mismos.

Otro aspecto que se ha considerado importante es la de contar con la opinión de los tutores de cada TFM, por lo que, desde la coordinación del MAiE, se solicita a cada tutor un informe sobre cada uno de los trabajos que tutoriza. Informe que se hace llegar a los miembros del tribunal encargado de la evaluación del TFM conjuntamente con el documento final del trabajo.

También se ha de mencionar que unos días antes del desarrollo de los actos de presentación y defensa del TFM se remite a los miembros de los tribunales a través de su presidente información acerca de cómo se debe desarrollar el acto de defensa, así como las directrices a tener en cuenta a la hora de realizar la evaluación de los TFM de los estudiantes del MAiE convocados.

Reuniones de Miembros de Tribunales de TFM

Una vez finalizada la defensa de los TFM del curso académico los miembros de los tribunales de TFM se reúnen para comentar los aspectos más relevantes surgidos en los actos de presentación y defensa de los TFM y sobre los contenidos de los TFM presentados ante el tribunal y para plantear posibles sugerencias relacionadas con el TFM y su defensa. Los resultados de esta reunión se recogen para que quede constancia de cara a los próximos cursos.

Las labores de coordinación horizontal y vertical realizadas -reuniones, encuestas y

atención personalizada- se han desarrollado tal y como estaban previstas al inicio del curso académico y han funcionado correctamente. La información obtenida a través de éstos permite realizar modificaciones y ajustes en aquellos aspectos en los que se identifican deficiencias y la mejora de siguientes ediciones del MAiE.

Los controles de aula y de los exámenes establecidos han permitido verificar que todas las materias han sido impartidas adecuadamente y que no han surgido problemas. Las modificaciones llevadas a cabo sobre el horario original no supusieron grandes problemas para el alumnado dado que en la medida de lo posible se realizaron cambios internos en el horario establecido y cuando no fue posible se consensuaron con la totalidad del alumnado.

Los alumnos valoran positivamente a la gran mayoría de los docentes del MAiE. Anualmente se analiza con especial cuidado la información obtenida para los profesores con las calificaciones más bajas. Además, la Comisión Académica contacta con estos profesores para intentar identificar los motivos de estos resultados, aunque cabe mencionar que éstos son buenos y muy similares entre las distintas materias. Tras este análisis, la CAM decide sobre su continuidad o no en el cuadro de profesorado del Máster y, en caso de continuar, se acuerda un plan de mejora con el docente.

La Comisión Académica del Máster analiza toda esta información a la hora de elaborar la Planificación Docente Anual y el Plan de Ordenación Docente del siguiente curso académico y también para diseñar acciones que permitan corregir las deficiencias detectadas y a modificar algunas de las acciones y actuaciones que se llevan a cabo de cara a lograr mejoras en el siguiente curso académico.

IV. INFORME DE COORDINACIÓN DO MASTER EN ECONOMÍA

IV.1. INFORMACIÓN XERAL

Título	Máster Universitario en Economía
Centro/s onde se imparte	Facultade de Económicas e Empresariais (UVigo) Facultade de Económicas e Empresariais (USC) Facultade de Económicas e Empresa (UDC)
Curso	2023/24

IV.2. ESTRUCTURA DE COORDINACIÓN

COORDINACIÓN DO TÍTULO	A coordinación xeral do máster reside na Universidade de Vigo (UVigo), especificamente no profesor Eduardo L.Giménez Fernández.
COORDINACIÓN DO CURSO (se procede)	Asemade, en cada unha das 3 universidades que imparten dito máster existe un coordinador: UDC: Luis Claudio Currais Nunes; USC: Ana Iglesias Casal; e, UVigo: Eduardo L.Giménez Fernández.
EN MESTRADOS INTERUNIVERSITARIOS: Títulos interuniversitarios, universidade coordinadora e universidade(s) participante(s)	UVigo (coordinadora) USC UDC
DATA DE IMPLANTACIÓN	2018-19

IV.3. ACCIÓNS DE COORDINACIÓN

Reunións

Comisión Académica:

Datas

- 13/09/2023,
- 16/11/2023
- 27/11/2023
- 13/12/2023
- 16/02/2024
- 01/04/2024
- 08/04/2024
- 21/05/2024
- 29/07/2024

Intercambio de 252 mails entre os coordinadores ao longo do curso 2023/24.

Guías docentes/cronogramas/horarios

Guías docentes: Desenvolvemento en prazo.

Horarios:

- 1º semestre aprobado en Xullo/2029
- 2º semestre: aprobados ao longo do 1º semestre do curso 2023/24

Desenvolvemento da docencia

As clases do Máster impártense na súa totalidade por videoconferencia. Isto permite ao alumno cursar calquera materia, independentemente da universidade na que está matriculado. As tres facultades de Económicas teñen habilitada un aula para que poidan asistir os alumnos. Os docentes empregan o Teams da USC, da UDC e CampusRemoto da UVigo. Estes sistemas de videoconferencia permiten seguir as clases en directo dende calquera punto do planeta. Desde la coordinación se planifican los horarios de las distintas materias tendo en conta as restriccións do profesorado e do alumnado.

O horario atópase dispoñíbel na plataforma de teledocencia Moovi, no Espazo Común do Máster, e mais página web do Máster:

<https://www.mastereconomia.gal/plan-de-estudos/horarios/>

IV.4. CONCLUSIÓNS

Neste curso presentáronse de xeito informal dúas propostas:

- A primeira é que a materia Temas Avanzados de Teoría Económica se imparte ao longo de todo o 2o cuatrimestre (xaneiro-abril), en lugar de impartirse no segundo bloque (marzo-abril). O obxectivo é que o alumnado coñeza os contidos desta secuencia, paralela á secuencia de Economía Experimental que tamén se ofrece dentro desta materia e que abrangue todo o 2o cuatrimestre (xaneiro-abril).
- A segunda é a solicitude do alumnado (especialmente latinoamericano) para recibir un maior apoio nas materias cuantitativas, concretamente en Matemáticas.

Traballo Fin de Máster

O Traballo Fin de Máster (en adiante, TFM) ríxese por un regulamento interno, cuns procedementos de prazos, asignación e reclamacións. A Comisión Académica Interuniversitaria nombra un tribunal por especialidade en cada convocatoria.

No curso 2023/24 defenderon 16 alumnos: 6 (UDC), 6 (USC), 4 (UVigo).

La información relativa a los TFM se atopa-se dispoñíbel na páxina *MO – Espacio Común* na plataforma de teledocencia do Máster aloxada na UVigo, <http://moovi.uvigo.gal>

Prácticas curriculares

O curriculum do Máster require 6 ETCs de Prácticas curriculares en empresas ou organismos 150 horas). O Máster ten convenios con 44 empresas:

Abanca, ÁRBORE, Arestora Consultores, Arxon Estratexia, Asociación de Emprendedores de Galicia (ASCEGA), Asociación Galega de Cooperativas Agroalimentarias (AGACA), Banco Bilbao Vizcaya Argentaria, Biostattech (Advance, Training and Innovation in Biostatistics), Coinscrap Finance, Concello de Arteixo, Concello de Cambre, Concello de Cerceda, Concello de Oleiros, Deutsche Bank, Franquicias Gacela, Fundación Isla Couto, FUNDAMAR, Insignium Iberia EAF, Instituto Galego de Estatística (IGE), Opseekers Tech, Paradores Nacionais, Pérez Rumbao, Porto de Marín, Qubitia Solucións, Stolt Sea, Trocoby, S.L., Txstockdata S.L., Valora Consultores de Gestión, Ximnasio Saúde & Deporte (Gimnasio Lence, Martínez y Salgado, S.L.), Armadora Pereira, Oreco-Balgón, Mapfre, Terravanza, EOSA, Concello de Sarria, Concello de Culleredo, Subdelegación del Gobierno en Pontevedra, DPI Estrategia, Caja Rural de Zamora, IESIDE, Asesoría Estudio Emprendedor, Ferretería Gregorio, SANTAMARINA, Airvento, Infyde, Federación Galega

Municipios, INDRA, Iberfinancia, Consello de Contas.

Actividades complementarias

O máster organiza unha conferencias en cada curso no 1o semestre, onde reúne a todos os alumnos. no curso 2023-24 invitouse aos Prof. Inés Macho-Stadler (Barcelona School of Economics) e David Pérez-Castrillo (Barcelona School of Economics). Impartiu cadan suas conferencias, e a Prof. Inés Macho entregou uns diplomas aos alumnos egresados. O acto celebrou-se o 25 de Setembro na Facultade de Economía e Empresa da UDC, e foi organizado conxuntamente con ECOBAS.

V. INFORME DE COORDINACIÓN DO MASTER EN FINANZAS

V.1. INFORMACIÓN XERAL

Título	Máster en Finanzas
Centro/s onde se imparte	Facultad de Económicas y Empresariales
Curso	2023-24

V.2. ESTRUCTURA DE COORDINACIÓN

COORDINACIÓN DO TÍTULO	Jorge Vila Biglieri
COORDINACIÓN DO CURSO (se procede)	Las acciones de coordinación del Máster se realizaron por el coordinador del Máster, la CAM y los coordinadores de materias.
EN MESTRADOS INTERUNIVERSITARIOS: Títulos interuniversitarios, universidade coordinadora e universidade(s) participante(s)	
DATA DE IMPLANTACIÓN	En las fechas de reunión de CAM

V.3. ACCIÓNS DE COORDINACIÓN

3.1. Reunións

Tal como establece la memoria en el apartado 5.1.6, respecto a los **procedimientos de coordinación docente**

Las labores de coordinación horizontal y vertical serán realizadas por el coordinador del Máster, por la Comisión Académica del Máster y por los coordinadores de materia (estas figuras son nombradas anualmente por la Comisión Académica).

El coordinador del Máster y la Comisión Académica se encargan de que no haya solapamientos entre las materias. El coordinador de materia se encarga básicamente de la organización secuencial del contenido de la materia y de organizar las actividades docentes en conexión con todos los profesores que participan en ella. Para ello se reúne con los profesores de cada materia para

decidir cómo se va a impartir, recabar el material necesario, recopilar los trabajos a realizar durante la evaluación continua y las preguntas para el examen final. Una vez finalizada la materia, el coordinador informa al coordinador del Máster y le comunica las posibles incidencias que hayan tenido lugar.

Durante el curso, la Comisión Académica del Máster recibe la información de los coordinadores de materia sobre el transcurso del curso. Se analizarán los métodos empleados y los resultados alcanzados, se valorará la necesidad de realizar modificaciones en la organización académica, los sistemas de evaluación utilizados, el profesorado del máster, etc. En base a esta información se fijarán los objetivos para la siguiente edición del máster y las actividades a realizar que conformarán el plan de mejora.

Las acciones de coordinación del Máster se realizaron por el coordinador del Máster, la CAM y los coordinadores de materias.

Al comienzo del curso el coordinador celebró una jornada de bienvenida a los estudiantes donde les informó pormenorizadamente de aquellos aspectos claves del máster:

- ✓ Materias y profesorado
- ✓ Material docente y plataforma virtual
- ✓ Evaluación
- ✓ Trabajo fin de Master
- ✓ Prácticas en empresas

En las comisiones académicas celebradas se han tratado diversos puntos que se refieren, en su totalidad, o en parte, a la coordinación. En concreto:

CAM 19/9/2022:

- Aprobación, si procede, de actas de sesiones anteriores
- Informe del coordinador
- Ratificación de la evaluación de los aspirantes que solicitan preinscripción en el 2º plazo de preinscripción y aprobación si procede de lista provisional y definitiva de admitidos, lista de agarda y excluidos, en función de las plazas vacantes.
- Informe sobre matrícula del Máster al finalizar segundo plazo
- Apertura de plazo para presentación de TFM en convocatoria fin de carrera
- Ruegos y preguntas

CAM 8/11/2023:

- Aprobación, si procede, de actas de sesiones anteriores
- Informe del coordinador
- Valoración de las solicitudes de reconocimiento de créditos en la

materia de prácticas.

- Análisis de los resultados de clases adicionales de tutorización (curso cero)
- Aprobación, si procede, del informe de coordinación del curso 2022/23
- Aprobación, si procede del informe del PAT del curso 2022/23
- Renovación de secretario/a de la Comisión Académica del Máster
- Aprobación de la solicitud de declaración de interés para modificación no sustancial de la Memoria incluyendo el ámbito de conocimiento asociado a la titulación tal como exige el RD 822/2021
- Ruegos y preguntas

CAM 14/11/2023:

- Aprobación, si procede, de actas de sesiones anteriores
- Informe del coordinador
- Modificación de POD
- Aprobación si procede, de la propuesta de PDA y POD para el curso 2024- 25
- Aprobación si procede de la oferta de plazas para el curso 2024-25
- Ruegos y preguntas

CAM 11/3/2024:

- Aprobación, si procede, de actas de sesiones anteriores
- Informe del coordinador
- Aprobación si procede, de modificación de POD
- Aprobación si procede, de modificación de horarios
- Valoración de las solicitudes de reconocimiento de créditos en la materia de prácticas en empresa, en el segundo cuatrimestre.
- Ratificación, si procede, de la asignación de tutores de TFM a cada alumno.
- Análisis de coordinación y seguimiento del primer cuatrimestre
- Ruegos y preguntas

CAM 8/4/2024:

- Valoración de las solicitudes de reconocimiento de créditos en la materia de prácticas en empresa del alumno Alexandre Otero Pérez, en el segundo cuatrimestre.

CAM 9/5/2024

- Cambio de tutor de TFM del alumno Cesar Iván Castro Martínez
- Propuesta de cambio en la coordinación del Máster y análisis de la conveniencia de la suspensión del Máster en el curso 2024-25

CAM 20/5/2024

- Aprobación, si procede, de actas de sesiones anteriores
- Aprobación si procede, de propuesta de nombramiento como nuevo coordinador del Máster a Jorge Vila Biglieri en sustitución del actual coordinador
- Modificación, si procede, de miembros y secretaría de la Comisión Académica
- Aprobación si procede, de modificación de POD del curso 2024/25

- Informe sobre nuevo procedimiento aprobación y lectura TFM en Sigma
- Ruegos y preguntas

CAM 14/6/2024

- Evaluación extraordinaria de la materia de prácticas en empresa para la alumna Noelia Pedraza Francisco ante la imposibilidad de obtener el informe de evaluación de la empresa
- Valoración de la solicitud de reconocimiento de la materia de prácticas en empresa de la alumna Rita Lafuente Bermejo

CAM 16/7/2024

- Aprobación, si procede, de actas de sesiones anteriores
- Informe del coordinador
- Evaluación de los aspirantes que solicitan preinscripción en el 1º plazo de preinscripción y aprobación si procede de lista provisional de admitidos, lista de agarda y excluidos, en función de las plazas vacantes
- Modificación POD
- Aprobación, si procede, de las guías docentes del Curso 2024/25
- Aprobación, si procede del calendario de clases y calendario exámenes del Curso 2023/24
- Análisis de coordinación y seguimiento del segundo cuatrimestre del curso 2024/25
- Ruegos y preguntas

Procedemos a destacar aquellos puntos tratados en reuniones de la CAM relativos a aspectos relacionados más directamente con la coordinación:

CAM 8/11/2023

- Análisis de los resultados de clases adicionales de tutorización (curso cero)

En el cuarto punto del Orden del día los profesores José Luis Sáez Ocejo y Sonia Rodríguez informan sobre la oferta de horas adicionales en las materias O Sistema de Información na Empresa. Diagnóstico Financeiro y Fundamentos Matemáticos das Finanzas. Con ello se ofrece alternativa a una de las recomendaciones de la última acreditación donde se planteaba esta posibilidad, aunque es poco valorada y usada por los estudiantes, que demuestran muy poco interés por esta iniciativa. Uno de los problemas identificados para justificar la escasa asistencia es la incompatibilidad horaria de numerosos estudiantes interesados. Se estudiará la posibilidad de preguntar de manera previa sobre las preferencias horarias y ofrecer horarios alternativos compatibles con la actividad laboral. Los profesores y horas impartidas fueron:

Contabilidad: José Luis Sáez Ocejo

Clases de apoyo (5 horas): 10/10/2023 y 17/10/2023. Asistentes 10 y 4 estudiantes. Matemática Financiera: Sonia Rodríguez Parada

Clases de apoyo (5 horas): 28/09/2023 y 4/10/2023. Asistentes 3 y 1 estudiantes.

CAM 11/3/2024

- Análisis de coordinación y seguimiento del primer cuatrimestre

En el séptimo punto se realiza un análisis de la docencia en las materias de primer cuatrimestre. No se han detectado situaciones anómalas fuera de lo común. La docencia se ha realizado presencialmente con normalidad. Los resultados de evaluación han sido buenos y se hace mención a la positiva actitud de la mayoría de los estudiantes. Los estudiantes son participativos y ponen gran interés en las clases. La valoración de la docencia en el cuatrimestre es positiva. Los resultados se mantienen en la media de anteriores cursos. Respecto de las clases adicionales de apoyo, el número de asistentes ha sido bajo. El profesor Sáez Ocejo destaca que algunos estudiantes extranjeros tienen problemas con sus visados y no pueden asistir a las primeras clases, lo que perjudica su rendimiento y evaluación continua. De todas maneras, se les plantea un seguimiento personalizado con tutorías específicas para favorecer que puedan recuperar los conocimientos de clases perdidas.

CAM 16/7/2024

- Análisis de coordinación y seguimiento del segundo cuatrimestre del curso 2024/25

En el séptimo punto del Orden del día se analizan los contenidos de las materias impartidas para detectar redundancias o problemas surgidos en la docencia. No se detectan problemas en los contenidos merecedores de actuación. Se decide establecer un modelo de autoinforme para que los profesores puedan registrar las incidencias y posibles mejoras para que puedan ser analizadas por la CAM

3.2. Otras reuniones de coordinación

Durante el curso, el coordinador y profesores han atendido a los estudiantes en sus requerimientos para tratar temas de sus respectivos ámbitos de responsabilidad. Se han recibido sugerencias de los estudiantes y se les ha ayudado a resolver todo tipo de problemas administrativos relacionados con la matrícula y las materias.

El tutor de prácticas se reunió de manera individual con los estudiantes a través de vía telemática para tratar de encontrar a cada uno de ellos la práctica que mejor se adaptase a su situación tanto de conocimientos como de experiencia, y disponibilidad horaria y geográfica. El coordinador supervisó la realización de

prácticas, solicitó nuevos convenios con empresas al área de emprego y recibió la documentación de estudiantes y empresas.

También de manera regular, el coordinador del Master se reunió con los coordinadores y profesores de las materias para revisar el material docente aportado a los estudiantes, siempre con anterioridad al inicio de las sesiones de cada una de las asignaturas, y se comprobó la existencia o no de solapamientos en sus contenidos.

Esta tarea es muy relevante si tenemos en cuenta que una parte importante del programa formativo está impartido por profesores externos. Al finalizar la docencia de cada materia el coordinador de la misma se reunió con el profesorado responsable de su impartición para valorar el trabajo realizado por el alumno y, de esta forma, cubrir el acta de cada asignatura con la calificación correspondiente.

Además, el coordinador está disponible personalmente, a través de correo electrónico, teléfono y formulario web. Los estudiantes realizan consultas muy frecuentes y esta comunicación bidireccional permite resolver problemas puntuales del alumnado así como comentar sobre la marcha del curso, sugerencias y recomendaciones. Estas consultas son realizadas por estudiantes matriculados o por aspirantes a futuras ediciones.

3.3. Guías docentes/cronogramas/horarios

Describir o proceso de elaboración/revisión de guías docentes, cronogramas e horarios e as súas incidencias.

Las guías docentes son revisadas, en primer lugar, por los coordinadores de materia que proponen, en su caso, cambios que sean compatibles con la memoria, o deciden no modificarlas respecto al curso anterior. Posteriormente se remiten al coordinador de título que realiza la revisión final en la aplicación docnet y cierra las guías para que puedan ser públicas y accesibles a través de internet en la web de la facultad y del Máster. Finalmente se aprueban en CAM:

CAM 16/7/2024

Aprobación, si procede, de las guías docentes del Curso 2024/25

En el quinto punto del Orden del día, se presentan las Guías docentes del curso 2024/25 que se han incorporado a Docnet. Se aprueban las guías docentes por unanimidad. Se pueden consultar en:

https://secretaria.uvigo.gal/docnet-nuevo/guia_docent/?ensenyament=V03M168V11&consulta=assignatures&idioma=c_ast

El coordinador de título realiza una propuesta provisional de horarios a los

profesores. Si los profesores proponen cambios por incompatibilidades, son incorporados a una nueva propuesta hasta que se llega a un consenso. La propuesta provisional se incorpora a la web del Máster para que sea conocida por los aspirantes a matricularse en fechas previas a la matrícula. Finalmente se aprueba en CAM para convertir los horarios en definitivos. Si en algún momento del curso es necesario realizar algún cambio en horarios se informa de manera inmediata a los estudiantes.

o Aprobación, si procede del calendario de clases y calendario exámenes del Curso 2023/24

En el sexto punto del Orden del día se aprueba el calendario de clases y exámenes, incluyendo fin de carrera, del curso 2024/25 por unanimidad y puede consultarse en:

<http://masterfinanzas.webs.uvigo.es/horarios/>

3.4. Desenvolvemento da docencia

Indicar asistencia de alumnado e resultados.

Los estudiantes deben asistir a la mayoría de las clases para poder participar en la evaluación continua. Para comprobarlo, los estudiantes firman un impreso en cada clase que es recogido por el profesor y trasladado al coordinador. El resultado es una elevada asistencia de alumnado, que únicamente presenta ausencias por motivos justificados en ocasiones puntuales. En todas las asignaturas, atendiendo a lo establecido en la normativa de evaluación de la Universidad de Vigo, se utilizó como base la evaluación continua con requisito de presencialidad y asistencia, aunque siempre existía también la posibilidad de realizar un examen al final de cada asignatura; además se ofrece una segunda oportunidad durante el mes de julio para aquellos estudiantes que no superaron alguna materia en la convocatoria ordinaria.

La tasa de evaluación fue del 86% y la de éxito del 100% en 2022/23 (último disponible en el portal de transparencia de la Universidad de Vigo). Estos buenos resultados evidencian la atención personalizada del alumno y la consideración de la información procedente del alumnado que permite realizar las modificaciones y ajustes de aquellos aspectos en los que se identifican deficiencias. El índice de satisfacción de estudiantes en 2022/23 (último disponible en el portal de transparencia de la Universidad de Vigo) fue de un 3,66, que es un resultado muy satisfactorio.

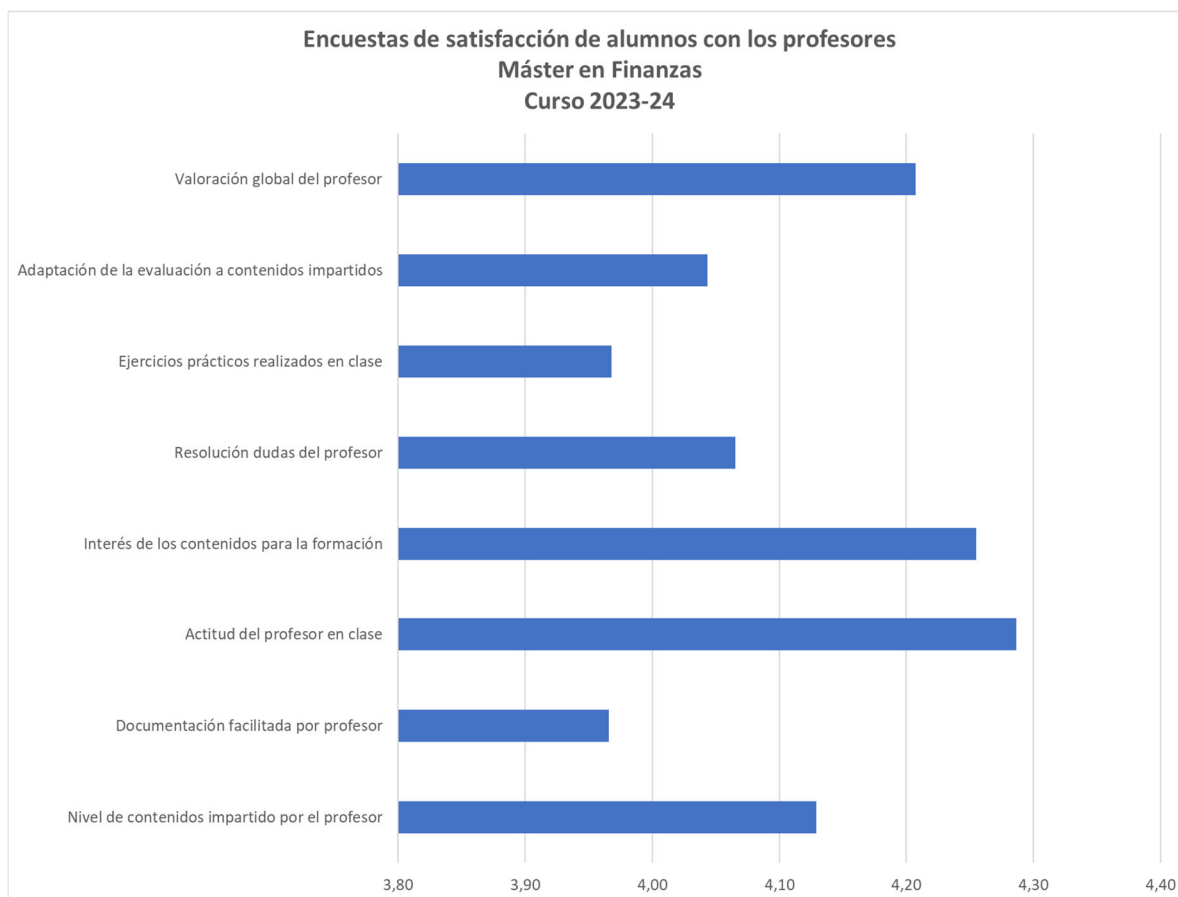
V.4. CONCLUSIÓN

Al finalizar el curso se propone una encuesta a los estudiantes sobre su opinión en diversos aspectos del Máster. El valor medio de las respuestas recibidas entre 1 y 5 puntos ha sido:

Nivel de satisfacción con la tramitación administrativa(matrícula, convalidación prácticas, expedición título...)	4,5
La página web facilita información relevante y es fácilmente accesible	4
Es sencillo contactar con el coordinador y responde a las preguntas y requerimientos en breve tiempo	5
Estoy satisfecho con el nivel académico y los contenidos de las materias del máster	3,5
La plataforma de teledocencia es fácilmente accesible y contiene todo el material necesario para el seguimiento y aprendizaje de las materias	4,5
La cualificación y perfil del profesorado es adecuada para impartir las materias	4,25
¿Qué sistema de evaluación prefiere?	Evaluación continua
El método y contenido de la evaluación se ha ajustado a los contenidos impartidos en las materias	4,75
¿He podido elegir el tema de trabajo de fin de máster que he solicitado?	Si
El tutor de trabajo de fin de máster ha sido fácilmente localizable y me ha asesorado adecuadamente para la realización del TFM	4,75
La evaluación y calificación del tutor de TFM refleja el esfuerzo y trabajo que he realizado	4,75
Las prácticas en empresas han respondido a mis expectativas y han sido útiles para mi formación e inserción laboral	3,25
Estoy satisfecho con el trato y la ayuda ciudadela del tutor de prácticas en empresas	4
Los contenidos del máster han respondido a tus expectativas	3,5
Creo que haber cursado el máster puede influir positivamente en mi futuro profesional	4,5
Recomendaría cursar el máster a otros alumnos interesados en futuras ediciones	4,25
¿Cuál es su valoración global del máster?	4

Los resultados se consideran adecuados por lo que no se proponen medidas adicionales de mejora.

También se propone a los estudiantes que realicen una valoración de las clases impartidas por cada profesor al finalizar las mismas. El valor medio de los resultados obtenidos para todos los profesores ha sido:



El profesorado realiza su labor de una manera adecuada, destacando un gran trabajo de preparación de clase y elaboración de materiales docentes para los estudiantes.

Los resultados de las encuestas en valores iguales o superiores a 4 puntos sobre 5 así lo demuestran por lo que se considera que el trabajo del profesorado es adecuado en el Máster.

Las labores de coordinación realizadas permiten realizar modificaciones y ajustes en aquellos aspectos en los que se identifican deficiencias y la mejora de próximas ediciones. Todas las materias han sido impartidas adecuadamente sin incidencias. La atención personalizada ha permitido que las consultas e incidencias de estudiantes fueran resueltas en breve tiempo. El resultado es una alta tasa de graduación y éxito, y satisfacción. La información a los estudiantes y futuros aspirantes es inmediata con la actualización de contenidos de la web y potenciación de redes sociales.

VI. INFORME DE COORDINACIÓN DO MESTRADO EN TÉCNICAS ESTATÍSTICAS

VI.1. INFORMACIÓN XERAL

Título	Máster Universitarios en Técnicas Estadísticas
Centro/s onde se imparte	Facultade de CCEE e Empresariais
Curso	2023/2024

VI.2. ESTRUCTURA DE COORDINACIÓN

COORDINACIÓN DO TÍTULO	Universidade de Santiago de Compostela: Jose Ameijeiras Alonso Universidade da Coruña: María Luisa Carpenle Rodríguez Universidade de Vigo: Leticia Lorenzo Picado
COORDINACIÓN DO CURSO (se procede)	Non procede
EN MESTRADOS INTERUNIVERSITARIOS: Títulos universitarios, coordinadora e universidade(s) participante(s)	Universidade coordinadora: Santiago de Compostela. Participan as tres universidades do SUG.
DATA DE IMPLANTACIÓN	O actual plan de estudos implántase no curso 2019/2020

VI.3. ACCIÓNS DE COORDINACIÓN

3.1. Reunións

A coordinación xeral do mestrado recae na Universidade de Santiago de Compostela (USC), concretamente, no profesor Jose Ameijeiras Alonso. A súa vez, existe unha persoa coordinadora en cada unha das outras dúas universidades que imparten o título:

- Universidade de Vigo: a profesora Leticia Lorenzo Picado.
- Universidade da Coruña: a profesora María Luisa Carpenle Rodríguez.

Os tres persoas coordinadoras do título conforman a Comisión Permanente. Durante o curso 2023-2024 dita comisión reuniuse en dúas ocasións para tratar asuntos como:

- Fixar as datas do proceso de asignación de traballos de fin de mestrado (TFM).

- Fixar a información que ten que ser recollida nas guías docentes e os prazos de entrega das mesmas. Cambios na guía docente do TFM
- Aprobación da PDA.
- Fixar o límite de prazos.
- Emisión de informes positivos para a solicitude de quinquenios de profesorado da plantilla docente.
- Diversas accións relacionadas cos TFM:
 - Emisión de informes de dirección.
 - Modificación da asignación ou ben do título do TFM.
 - Aprobación de TFM propiciado por estudantes.
- Aprobación de cambio de modalidade de matrícula a tempo parcial.
- Aprobación de solicitudes de no presencialidade.

Ademais, existe unha Comisión Interacadémica do Mestrado (CAM) composta por membros das tres universidades e as correspondentes comisións académicas locais de cada unha das universidades. A información completa dos membros de ditas comisións, así como o Regulamento de Réxime Interno da CAM atópase dispoñible na páxina web do MTE:

<http://eamo.usc.es/pub/mte/index.php/es/organos-de-gobierno>

A CAM reuniuse en 5 ocasións ao longo do curso 2023-2024 para tratar temas como:

- Aprobación da PDA e o número de prazos.
- Aprobación das guías docentes, horarios e calendario de exames.
- Aprobación dun novo regulamento do Plan de Acción Titorial (PAT).
- Adecuación da normativa propia de presencialidade e de TFM.
- Aprobación do informe de seguimento e o plan de melloras.

A Comisión Académica local de Vigo está composta polos seguintes membros:

- Presidenta: Leticia Lorenzo Picado
- Secretaria: María Gómez Rúa
- Vogal 1: Gustavo Bergantiños Cid
- Vogal 2: M.^a del Carmen Iglesias Pérez
- Vogal 3: Jacobo de Uña Álvarez
- Vogal 4: Tomás Raimundo Cotos Yáñez

Dita comisión convocouse en 6 ocasións para tratar temas de: xestión e organización docente (admisión a trámite de alumnos, cambios de modalidade de matrícula, designación de titores para TFM, asignación de materias a docentes, asignación de horas de recoñecemento...), e tamén xestión do presuposto.

3.2. Outras reunións de coordinación (se hai, se non, indicar que non procede)

Os tres coordinadores do título reúnense ademais de maneira frecuente para informar de asuntos de trámite como: solicitudes de itinerario mixto do estudantado, cambios de expediente entre universidades, cambios nas aulas, etc.

3.3. Guías docentes/cronogramas/horarios

O MTE ten o seu propio formato de guías docentes que se solicitan ao profesorado. Ditas guías docentes sempre se adecúan as normativas das universidades ás que están adscritas e a comisión vela por dito cumprimento.

As guías solicítanse ás persoas coordinadoras das materias durante o mes de xuño e posteriormente, previa a súa revisión pola coordinación, apróbanse na comisión de título.

A elaboración dos cronogramas e os horarios do mestrado correspóndelle ao coordinador xeral do mestrado da Universidade de Santiago e apróbanse na Comisión Académica do Mestrado.

O horario lectivo é de luns a venres, de 9:00 a 14:00 e de 15:30 a 20:30 horas. Cómpre sinalar que non existe solapamento entre ningunha das materias ofertadas no mestrado. Dende a coordinación planifícanse os horarios das distintas materias tendo en conta as restricións horarias do profesorado e do alumnado. A programación está dispoñible na páxina web do MTE:

<http://eamo.usc.es/pub/mte/index.php/es/horarios>

3.4. Desenvolvemento da docencia

A docencia do Mestrado en Técnicas Estatísticas realízase a través da plataforma MS Teams, software con licenza dispoñible nas tres universidades. Así mesmo, os coordinadores das tres universidades velarán polo adecuado acondicionamento das aulas de videoconferencia.

Aínda que para impartir as clases se emprega a videoconferencia, polo carácter interuniversitario desta titulación, o MTE é un mestrado presencial.

En canto á flexibilidade de asistencia ás clases e á presenza requirida para elas, acordouse o seguinte:

- O profesorado impartirá as clases desde a aula de videoconferencia da súa universidade, salvo casos puntuais debidamente xustificadas.
- O alumnado de primeiro curso, das materias impartidas por profesorado do mesmo campus, deberá, por norma xeral, seguir as clases presencialmente dende a súa aula de videoconferencia. Cando existan causas xustificadas alegadas ante a Comisión Permanente (conciliación laboral, conciliación familiar...), dita Comisión poderá autorizar o seguimento gratuíto destas clases.

- Nos seguintes casos, o alumno poderá elixir libremente se seguir ou non as clases desde a aula de videoconferencia do seu propio campus:
 - Alumnado de primeiro curso, en materias impartidas por profesorado doutro campus.
 - Alumnado de segundo curso, en calquera materia.
- As aulas de videoconferencia estarán sempre dispoñibles para que o alumnado poida seguir todas as clases dende elas se o desexa.
- profesorado do MTE, cando o considere oportuno, e logo de comunicalo á Coordinación do MTE, poderá buscar fórmulas alternativas ás descritas anteriormente para impartir as ensinanzas asignadas.
- As probas de avaliación son presenciais.

As aulas de videoconferencia de cada universidade sitúanse nos seguintes centros:

- Facultade de Matemáticas (Universidade de Santiago de Compostela).
- Facultade de Informática (Universidade da Coruña).
- Facultade de Ciencias Económicas e Empresariais (Universidade de Vigo).

No MTE realízanse enquisas propias, tanto ao alumnado como ao profesorado, a través da plataforma dixital do Mestrado, e sempre son anónimas. O alumnado recibe unha enquisa relacionada con cada profesor de cada unha das materias cursadas. Os resultados xerais obtidos na enquisa para o curso 2023/2024, no MTE, preséntanse a continuación:

ENQUISA AO ALUMNADO

As preguntas desta enquisa son as seguintes:

- P1. O material para a planificación docente proporcionado polo profesor é suficiente.
- P2. Coordináronse adecuadamente as actividades previstas na materia.
- P3. O volume de traballo do alumnado é proporcional aos créditos da materia.
- P4. O profesor prepara, organiza e estrutura ben as clases.
- Q5. O profesor resolve con claridade as dúbidas formuladas na clase.
- Q6. A axuda recibida nas titorías deste profesor é útil (responde SÓ se asistiches algunha vez).
- Q7. O profesor utiliza recursos didácticos innovadores para promover a aprendizaxe.
- Q8. O profesor fomenta a participación do alumnado nas clases.
- Q9. En xeral, creo que é un bo profesor.

Os resultados globais obtidos nesta enquisa están recollidos na seguinte táboa:

	1	2	3	4	5	6	7	NC	NE	Medias
P1	6	11	12	41	89	170	280	1	609	6.00
P2	3	9	17	37	96	173	266	9	601	5.99
P3	3	13	25	52	88	187	238	4	606	5.84
P4	8	16	35	54	88	169	234	6	604	5.72
P5	5	7	12	39	74	162	283	28	582	6.07
P6	4	3	3	12	16	55	121	396	214	6.19
P7	15	13	35	89	136	144	147	31	579	5.31
P8	20	15	31	57	117	148	213	9	601	5.55
P9	9	9	22	47	105	160	253	5	605	5.85

NC: non contesta; NE: número de enquisas

Pódese observar que a puntuación media obtida en todas as preguntas é superior a 5 (correspondente a 6.7 nunha escala de 0 a 10). Estando moitas delas moi preto do 6. Cabe destacar a puntuación acadada na pregunta 9: “En xeral, parécese un bo profesor”, polo seu importante significado en relación á opinión sobre a calidade docente.

ENQUISA DO PROFESORADO

En canto á enquisa realizada entre o profesorado, as preguntas que forman parte da mesma son as seguintes:

- P1. O nivel co que chega o alumnado (coñecementos e habilidades) é suficiente para afrontar os contidos da materia.
- P2. O alumnado participa de forma crítica e activa no desenvolvemento das clases.
- P3. Coñezo o nivel de comprensión do alumnado.
- P4. O alumnado mostra certa actitude de interese cara a materia que imparto.
- Q5. Estou satisfeito coa relación creada co alumnado nas clases e titorías.
- Q6. En xeral estou satisfeito co traballo realizado polo alumnado nas miñas clases.
- Q7. A coordinación entre as distintas materias e/ou niveis da titulación foi adecuada.
- Q8. A coordinación entre os distintos profesores da materia foi efectiva (só responde se hai máis dun profesor nesta materia).

- Q9. Os servizos materiais e de apoio docente existentes na Universidade (coleccións bibliográficas, coleccións audiovisuais, aulas virtuais, aulas de informática, espazos de traballo,...) son adecuados para o desenvolvemento da materia.
- Q10. No centro dispoño dos recursos necesarios (soportes multimedia, TIC, aulas e/ou laboratorios, ...) para a docencia.
- Q11. Estou interesado en recibir formación de apoio para mellorar a docencia relacionada coas novas tecnoloxías aplicadas á docencia.
- Q12. Estou interesado en recibir formación de apoio para mellorar a docencia relacionada co apoio didáctico e pedagóxico xeral.
- Q13. Satisfacción cos recursos e servizos.
- Q14. Que cousas mellorarías da materia?

Os resultados xerais obtidos móstranse na seguinte táboa.

	1	2	3	4	5	NC	NE	Medias
P1	1	2	4	12	6	0	25	3.80
P2	2	4	8	9	2	0	25	3.20
P3	0	2	7	13	3	0	25	3.68
P4	0	2	3	12	7	1	24	4.00
P5	1	2	2	11	9	0	25	4.00
P6	0	3	2	17	3	0	25	3.80
P7	0	0	3	9	11	2	23	4.35
P8	0	0	0	5	16	4	21	4.76
P9	0	0	0	7	18	0	25	4.72
P10	0	1	0	8	16	0	25	4.56
P11	5	2	2	9	6	1	24	3.38
P12	4	2	5	7	6	1	24	3.38
P13	0	0	1	9	15	0	25	4.56

Debe terse en conta que, neste caso, as puntuacións van de 1 (moi en desacordo) a 5 (moi de acordo). As medias obtidas son sempre superiores a 3 (correspondente a 5 nunha escala de 0 a 10). Os aspectos mellor valorados polo profesorado corresponden ás preguntas 8, 9 e 10 (coordinación entre as distintas materias e os servizos materiais e de apoio docente existentes na universidade) cun valor en torno ao 4,7.

Finalmente, o comentario realizado por un profesor en resposta á pregunta Q14 está a continuación:

- A asistencia que sexa presencial, aumentar a participación do alumnado. As titorías débense centrar na resolución de dúbidas e non na resolución dos exercicios propostos polo profesor.

Como se pode comprobar, neste curso o comentario volve estar relacionado coa docencia en liña e a baixa participación do alumnado.

Vi.4. CONCLUSIONES

A valoración xeral é positiva á vista da información recollida nas enquisas, tanto do profesorado como do estudiantado.

ANEXO I: CUESTIONARIO DE COORDINACIÓN GRAOS

TITULACIÓN:		CUADRIMESTRE:	
CURSO:		MATERIA:	

1. DESENVOLVIMENTO DAS CLASES

Valora a túa experiencia no desenvolvemento da actividade docente durante este pasado cuadrimestre segundo a seguinte escala (marca cun x a túa valoración de cada ítem da primeira columna, no caso de que ese ítem proceda para a túa materia):

		1 (=Moi mala)	2 (=Mala)	3 (=Acceptable)	4 (=Boa)	5 (=Moi boa)
1	Desenvolvemento das clases teóricas					
2	Desenvolvemento das clases prácticas					
3	Relación co alumnado nas clases					
4	Relación co alumnado nas titorías presenciais					
5	Relación co alumnado nas titorías virtuais					
6	Adecuación de aulas teóricas a alumnado					
7	Adecuación de aulas prácticas a alumnado					
8	Adecuación de medios técnicos da aula en teoría					
9	Adecuación de medios técnicos da aula en prácticas					

En caso de aportar unha valoración aceptable, mala ou moi mala en algún dos ítems, indica brevemente o motivo:

2. ASISTENCIA

2.1. Como foi a asistencia media dos/as estudantes ás aulas?

	Baixa (< 30%)	Media	Alta (>70%)
Nas aulas teóricas			
Nas aulas prácticas			

2.2. (En caso de foses o/a coordinador/a desta mesma materia o curso pasado) En xeral, respecto de cursos anteriores nas aulas teóricas consideras que foi inferior, semellante ou superior? _____

2.3. (En caso de foses o/a coordinador/a desta mesma materia o curso pasado) En xeral, respecto de cursos anteriores nas aulas prácticas consideras que foi inferior, semellante ou superior? _____

2.4 Que modalidade/s utilizaron os estudantes que fixeron uso das titorías? (marca cunha x as que procedan)

Presenciais	
Correo electrónico	
Campus Remoto	

3. AVALIACIÓN CONTINUA (AC)

3.1. Aproximadamente, que porcentaxe do alumnado matriculado na materia seguiu AC? _____ %

3.2. Consideras que esta porcentaxe foi maior, semellante ou menor que o curso anterior?

3.3. Como foron os resultados da AC (expresar en % sobre o alumnado que sigue avaliación continua)?

	% Aprobados
Resultados finais de avaliación continua	

3.4. (En caso de foses o/a coordinador/a desta mesma materia o curso pasado) Consideras que os resultados foron mellores, iguais ou peores que no curso anterior?:

4. AVALIACIÓN GLOBAL

4.1. Como foron os resultados da avaliación global en primeira convocatoria (para aquel alumnado que non foi calificado por AC)? (expresar en % sobre o alumnado non calificado por AC).

	% Aprobados	% Suspensos	% Non presentados
Avaliación global			

4.2. (En caso de foses o/a coordinador/a desta mesma materia o curso pasado) Consideras que os resultados foron mellores, iguais ou peores que no curso anterior:

5. DESTREZAS DE COMUNICACIÓN ORAL E ESCRITA

¿Na materia que impartes, realízanse actividades avaliáveis (diferentes a exames) que conleven destrezas de comunicación oral ou escrita, como escritura de ensaios, presentacións orais, debates?

	Sí	Non	Se a resposta é afirmativa indica se son individuais, colectivas, ou de ambos tipos	En caso afirmativo indica o tipo de actividade (ensaio, debate....). Se houber varias indica todas.
Escritas				
Orais				

¿Como son as correccións/suxerencias sobre estes aspectos (expresión oral, escrita) que reciben os estudantes no caso das actividades mencionadas na pregunta anterior?

	Actividades escritas	Actividades orais
Non se comentan		
Coméntanse de forma individualizada		
Coméntanse de forma colectiva		

SUXERENCIAS E PROPOSTAS DE MELLORA

[É moi importante que cubras este recadro con todos aqueles problemas ou dificultades que fuches atopando ao longo do cuadrimestre, ou calquera outra observación que che pareza relevante sobre o desenvolvemento da docencia. Tamén che pedimos que aportes suxerencias e propostas de mellora. Necesitamos da túa colaboración para intentar mellorar a calidade da docencia para profesorado e alumnado. Podes utilizar todo o espazo que consideres necesario]